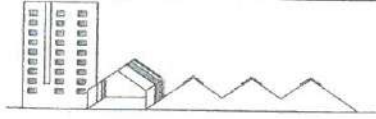


USŁUGI PROJEKTOWE I KOSZTORYSOWE W BUDOWNICTWIE



Inż. Dorota Chrzanowska-Siwiek
07- 407 Czerwin
ul. Piastowska 29
NIP: 758-184-71-89 , tel. 602 125 441

STAROSTWO POWIATOWE
w Ostrołęce

EGZEMPLARZ NR 2

WOJEWÓDZKI URZĄD OCHRONY ZABYTEK
KRAJOWA AGENCJA OCHRONY ZABYTEK
Urząd w Ostrołęce
07-400 Ostrołęka, ul. Kościuszki 16
tel./fax (029) 764-22-38

STRONA TYTUŁOWA

Załącznik do decyzji Nr. 900/2022
z dnia 30.11.2022
ZNAK BUIR.6740.872.2022

Nazwa elementu projektu budowlanego:

PROJEKT ARCHITEKTONICZNO – BUDOWLANY

Z up. STAROSTY
SMuła
mgr Małgorzata Szczepańska
Dyrektor Wydziału Budownictwa,
Ochrony Środowiska i Rolnictwa

Nazwa zamierzenia budowlanego:

WYMIANA POKRYCIA WRAZ Z REMONTEM WIĘZBY DACHOWEJ
NA BUDYNKU KOŚCIOŁA PARAFIALNEGO W RZEKUNIU P.W.
NAJŚWIĘTSZEGO SERCA JEZUSOWEGO

Adres inwestycji i kategoria obiektu budowlanego: ul. Kościuszki 53, 07-411 Rzekuń.
Kategoria obiektu - X.

Nazwa jednostki ewidencyjnej: jednostka ewid. 141510_2 Rzekuń.

Nazwa i nr obrębu ewidencyjnego: 0016 Rzekuń.

Numery działek ewidencyjnych: dz. ozn. nr geod. 357.

Inwestor: Rzymskokatolicka Parafia pw. Najświętszego Serca Jezusowego,
ul. Kościuszki 53, 07-411 Rzekuń.

Branża	Projektant		Specjalność	Podpis
Architektoniczna	Projektant:	mgr inż. arch. Marta Magdalena Mierzejewska	Specjalność architektoniczna nr upr 38/PDOKK/2021	
	Opracował:	inż. Waldemar Brzostek	Rzeczoznawca budowlany w spec. konstrukcyjno- budowlanej nr RZE/X/0022/17 spec. konstrukcyjno- budowlana nr MAZ/0260/OWOK/04	
		inż. Dorota Chrzanowska – Siwiek		
Stwierdzam za zgodność z oryginałem od kartki 1 do 41		Data opracowania:	Listopad 2022 r.	

2023 -02- 06

PARAFIA RZYMSKOKATOLICKA
pw. Najświętszego Serca Jezusowego
PL 07-411 Rzekuń, ul. Kościuszki 53
tel./fax 29 761-73-28
NIP 758-10-36-137, REGON 040036231

STAROSTWO POWIATOWE
w Ostrołęce

WOJEWÓDZKI URZĄD OCHRONY ZABYTKÓW
W WARSZAWIE
Delegatura w Ostro
07-400 Ostro
tel./fax (029) 764-22-38

	Nr str.
PROJEKT ZAGOSPODAROWANIA TERENU	1-1516
I. Strona tytułowa	1
II. Spis treści	2
III. Zawartość części opisowej projektu	3
Opis techniczny do projektu zagospodarowania terenu	4
1. Przedmiot zamierzenia budowlanego	4
2. Stan istniejący	4
3. Projektowane zagospodarowanie działki	5
4. Zestawienie powierzchni	5
5. Informacje i dane	6
6. Dane dotyczące warunków ochrony przeciwpożarowej	6
7. Inne niezbędne dane wynikające ze specyfiki, charakteru i stopnia skomplikowania obiektu budowlanego lub robót budowlanych	6
8. Informacja o obszarze oddziaływania obiektu	6
IV. Zawartość części rysunkowej projektu	7
1. Rys. nr 1 – Plan sytuacyjny	8
V. Dokumenty dołączone do projektu	9
1. Oświadczenie projektanta	10
2. Uprawnienia projektanta	11
PROJEKT ARCHITEKTONICZNO – BUDOWLANY	1-29
I. Strona tytułowa	1
II. Zawartość części opisowej projektu	2
a) Opis techniczny do projektu architektoniczno-budowlanego	3
1. Rodzaj i kategoria obiektu budowlanego	3
2. Opis istniejącego budynku	3
3. Sposób użytkowania i program użytkowy obiektu budowlanego	4
4. Układ przestrzenny i forma architektoniczna obiektu budowlanego	4
5. Charakterystyczne parametry obiektu budowlanego	5
6. Opinia geotechniczna oraz sposób posadowienia obiektu budowlanego	5
7. Liczba lokali mieszkalnych i użytkowych	5
8. Liczba lokali mieszkalnych dostępnych dla osób niepełnosprawnych, w tym dla osób starszych w budynkach mieszkalnych wielorodzinnych	5
9. Opis zapewnienia niezbędnych warunków do korzystania z obiektów użyteczności publicznej i mieszkaniowego budownictwa wielorodzinnego przez osoby niepełnosprawne, w tym osoby starsze	5
10. Parametry techniczne obiektu budowlanego charakteryzujące wpływ obiektu budowlanego na środowisko i jego wykorzystywanie oraz na zdrowie ludzi i obiekty sąsiednie	5
11. Analiza technicznych, środowiskowych i ekonomicznych możliwości realizacji wysoce wydajnych systemów alternatywnych zaopatrzenia w energię i ciepło	6
12. Analiza technicznych i ekonomicznych możliwości wykorzystania urządzeń automatycznie regulujących temperaturę w pomieszczeniach	6
13. Zasadnicze elementy wyposażenia budowlano – instalacyjnego	6
14. Warunki ochrony przeciwpożarowej	19
15. Uwagi końcowe	19
III. Zawartość części rysunkowej projektu	20
1. Rys. nr A-1 – Rzut dachu	21
2. Rys. nr A-2 – Przekrój A-A	22
3. Rys. nr A-3 – Rzut więźby dachowej	23
4. Rys. nr A-4 – Schemat ułożenia blachy na dachu	24
Inwentaryzacja	25
1. Rys. nr I-1 – Rzut dachu - inwentaryzacja	26
2. Rys. nr I-2 – Przekrój A-A - inwentaryzacja	27
IV. Dokumenty dołączone do projektu	28
1. Oświadczenie projektanta	29
ZAŁĄCZNIKI PROJEKTU BUDOWLANEGO	1-5
1. Informacja bioz	2

WOJEWÓDZKI URZĄD OCHRONY ZABYTKÓW
W WARSZAWIE
Delegatura w Ostrołęce
07-400 Ostrołęka, ul. Kościuszki 16
tel./fax (029) 764-22-38

STAROSTWO POWIATOWE
w Ostrołęce

Część opisowa

OPIS TECHNICZNY

DO PROJEKTU ARCHITEKTONICZNO – BUDOWLANEGO
WYMIANY POKRYCIA DACHOWEGO NA BUDYNKU KOŚCIOŁA PARAFIALNEGO W RZEKUNIU
P.W. NAJŚWIĘTSZEGO SERCA JEZUSOWEGO

WOJEWÓDZKI URZĄD OCHRONY ZABYTKÓW
W WARSZAWIE
Delegacja w Ostrołęce
ul. Ostrołęcka, ul. Kościuszki 16
tel./fax (029) 764-22-38

1. Rodzaj i kategoria obiektu budowlanego.

Rodzaj obiektu budowlanego: budynek kultu religijnego: kościół parafialny.

Kategoria obiektu budowlanego: X.

2. Opis istniejącego budynku.

**STAROSTWO POWIATOWE
w Ostrołęce**

Szczegółowy opis stanu istniejącego wraz z oceną zachowania elementów architektonicznych budynku zawarto w „INWENYARYZACJI BUDOWLANEJ BUDYNKU KOŚCIOŁA PARAFIALNEGO P.W. NAJŚWIĘTSZEGO SERCA JEZUSOWEGO W RZEKUNIU” sporządzonej przez mgr inż. arch. Teresę Chwał.

Budynek kościoła to obiekt o konstrukcji murowanej, dwuwieżowy, o elewacji z czerwonej cegły, z zewnątrz nieotynkowany. Cokół budynku granitowy. Bryła trójnawowa, pseudobazylikowa, z transeptem równym wysokością z korpusem.

Dane techniczne:

- kubatura: 26 533 m³
- powierzchnia użytkowa: 979,20 m²
- powierzchnia zabudowy: 1 178,10m²
- wymiary zewnętrzne budynku:
 - szerokość elewacji frontowej: 22,60m,
 - długość: 53,36m,
 - wysokość nawy głównej: 17,80m,
 - wysokość wieży: 52,10m.

Zestawienie pomieszczeń:

- Przyziemie:
 1. Kruchta 25,75 m²
 2. Przedsionek 25,30 m²
 3. Przedsionek 14,25 m²
 4. Kotłownia 7,15 m²
 5. Nawa 605,30 m²
 6. Przedsionek 10,90 m²
 7. Zakrystia 35,25 m²
 8. Prezbiterium 90,70 m²
 9. Zakrystia 34,50 m²
 10. Łazienka 10,80 m²Razem 859,90 m².
- Poziom chóru:
 1. Chór 39,25 m²
 2. Empora 22,15 m²
 3. Empora 23,50 m²
 4. Empora 17,20 m²
 5. Empora 17,20 m²Razem 119,30 m².

Opis rozwiązań konstrukcyjnych i materiałowych:

- Ściany murowane z cegły, od wewnątrz tynkowane z detalami ceglanymi.
- Podstawy filarów i niektóre detale architektoniczne wykonane są jako odlewy betonowe.
- Stropy. W nawie głównej sklepienia sieciowe podzielone profilowanymi ceglanymi żebrami, wysklepki otynkowane. Na skrzyżowaniu w transepcie i prezbiterium sklepienia gwiaździste, żebrowane z wysklepkami otynkowanymi, pomalowanymi na biało. W nawach bocznych, na chórze i na emporach sklepienia krzyżowo - żebrowe. W kruchtach pod wieżami, w przybudowanych kaplicach, zakrystiach krzyżowe, tynkowane i malowane na biało. W przedsionkach przy prezbiterium sklepienia płaskie typu Kleina na belkach stalowych.
- Schody na chór muzyczny ceglane, ukryte w murze wieży północnej. Schody na empory przy prezbiterium żelbetowe, umieszczone w przedsionkach przy zakrystiach.
- Wieżba dachowa drewniana.
- Posadzki terakotowe i cementowe.
- Dachy pokryte blachą, na wieżach miedzianą, w pozostałych częściach stalową ocynkowaną.
- Ogrzewanie centralne, powietrzne, z kotłowni olejowej.

Stan techniczny budynku:

- Ogólny stan zachowania głównych elementów budynku należy ocenić jako dobry.
- Stan elementów wieżby dachowej jest zróżnicowany, większość elementów konstrukcji jest w dobrym stanie, nie wykazuje śladów korozji biologicznej ani nadmiernych ugięć. Drewno, z którego wykonano wieżbę jest mocne, jednak na niektórych elementach widoczne są niewielkie uszkodzenia wywołane przez korozję biologiczną. Stwierdzono konieczność uzupełnienia lub wymiany niektórych elementów wieżby. Nie są to obecnie obszary biologicznie aktywne. Są to uszkodzenia charakterystyczne dla tego typu starych konstrukcji, które nie były zabezpieczane odpowiednimi środkami owadobójczymi.
- Pokrycie dachu stanowi blacha stalowa ocynkowana z miejscowymi przeciekami. Na wieżach blacha miedziana w dobrym stanie technicznym.
- Stwierdzono kilka miejsc przecieków pochodzących z nieszczelnych obróbek blacharskich, np. na posadzce galerii nad wejściem frontowym.
- Tynki i cegły w rejonie przyziemia bez oznak zawilgocenia kapilarnego.

3. Sposób użytkowania i program użytkowy obiektu budowlanego.

Budynek kościoła p.w. Najświętszego Serca Jezusowego w Rzekuniu wpisany jest do rejestru zabytków.

Program użytkowy budynku pozostaje bez zmian.

4. Układ przestrzenny i forma architektoniczna obiektu budowlanego.

Kościół położony jest w zabudowie wiejskiej, w centralnej części miejscowości, u zbiegu ulic Juliusza Słowackiego i Tadeusza Kościuszki. Teren przykościelny otoczony żelaznym parkanem z ceglanymi słupkami od frontu.

Budynek kościoła objęty jest ochroną konserwatorską i wpisany jest do rejestru zabytków. Wpis do rejestru miał na celu zachowanie i ochronę walorów murowanego kościoła, stanowiący cenny przykład budownictwa sakralnego na północnym Mazowszu. Wymiana pokrycia wpłynie pozytywnie na poprawę stanu zachowania omawianego obiektu.

Kościół został wybudowany z dużą starannością, dbałością o detale i precyzją wymiarową.

Kolorystyka budynku istniejąca, bez zmian. Na dachu – projektowana blacha miedziana.

5. Charakterystyczne parametry obiektu budowlanego.

Wszystkie parametry obiektu budowlanego pozostają bez zmian.

- kubatura: 26 533 m³
- powierzchnia użytkowa: 979,20 m²
- powierzchnia zabudowy: 1 178,10m²
- wymiary zewnętrzne budynku:
 - szerokość elewacji frontowej: 22,60m,
 - długość: 53,36m,
 - wysokość nawy głównej: 17,80m,
 - wysokość wieży: 52,10m.

WOJEWÓDZKI URZĄD OCHRONY ZABYTKÓW
W WARSZAWIE
Delegatura w Ostrołęce
07-400 Ostrołęka, ul. Kościuszki 16
tel./fax (029) 764-22-38

STAROSTWO POWIATOWE
w Ostrołęce

6. Opinia geotechniczna oraz sposób posadowienia obiektu budowlanego.

Na przedmiotowej działce występują proste warunki gruntowe – warstwy gruntu jednorodne, zbudowane z utworów piaszczysto-żwirowych. Nie występują niekorzystne zjawiska geologiczne. Granica przemarzania gruntu wynosi 1,00 m ppt.

7. Liczba lokali mieszkalnych i użytkowych.

Liczba lokali mieszkalnych w budynku - 0.

Liczba lokali użytkowych w budynku - 1.

8. Liczba lokali mieszkalnych dostępnych dla osób niepełnosprawnych, w tym osób starszych w budynkach mieszkalnych wielorodzinnych - Nie dotyczy.

9. Opis zapewnienia niezbędnych warunków do korzystania z obiektów użyteczności publicznej i mieszkaniowego budownictwa wielorodzinnego przez osoby niepełnosprawne, w tym osoby starsze.

Dostęp dla osób niepełnosprawnych do budynku kościoła poprzez podjazd zlokalizowany przy wejściu głównym.

10. Parametry techniczne obiektu budowlanego charakteryzujące wpływ obiektu budowlanego na środowisko i jego wykorzystywanie oraz na zdrowie ludzi i obiekty sąsiednie

a) Zapotrzebowanie w wodę, odprowadzanie ścieków i wód opadowych

- Zaopatrzenie w wodę z istniejącego przyłącza wodociągowego.
- Ścieki bytowe odprowadzane istniejącym przyłączem do gminnej sieci kanalizacji sanitarnej.
- Odprowadzenie wód deszczowych – powierzchniowo na teren Inwestora.

b) Emisja zanieczyszczeń gazowych, w tym zapachów, pyłowych i płynnych

Istniejący budynek nie wprowadza emisji zanieczyszczeń gazowych, w tym zapachów, pyłowych i płynnych.

c) Odpady stałe

Odpady powstałe przy remoncie obiektu zostaną usunięte przez specjalistyczną firmę usług komunalnych na zlecenie wykonawcy obiektu.

Odpady wytworzone podczas eksploatacji budynku – są **W**segregowane i gromadzone w przeznaczonych do tego celu pojemnikach i wywożone przez wyspecjalizowaną firmę.

Delegatura w Ostrołęce
07-400 Ostrołęka, ul. Kościuszki 16
tel./fax (029) 764-22-38

d) Właściwości akustyczne i emisja drgań

Na etapie realizacji inwestycji mogą wystąpić przekroczenia norm hałasu, lecz będą one krótkotrwałe i nie wymagają dodatkowych środków zaradczych.

Istniejący obiekt nie wprowadza emisji hałasów, wibracji i drgań, które mogłyby być uciążliwe dla otoczenia.

STAROSTWO POWIATOWE
w Ostrołęce

e) Wpływ obiektu budowlanego na istniejący drzewostan, powierzchnię ziemi, w tym glebę, wody powierzchniowe i podziemne

Nie przewiduje się negatywnego wpływu na istniejący drzewostan, powierzchnię ziemi, w tym glebę, wody powierzchniowe i podziemne.

f) Interes osób trzecich

Obiekt podlegający opracowaniu nie wprowadza naruszenia interesu osób trzecich w rozumieniu przepisów prawa budowlanego.

11. Analiza technicznych, środowiskowych i ekonomicznych możliwości realizacji wysoce wydajnych systemów alternatywnych zaopatrzenia w energię i ciepło.

Nie dotyczy. Niniejszy projekt budowlany dotyczy wymiany pokrycia dachowego.

12. Analiza technicznych i ekonomicznych możliwości wykorzystania urządzeń automatycznie regulujących temperaturę w pomieszczeniach.

Nie dotyczy. Niniejszy projekt budowlany dotyczy wymiany pokrycia dachowego.

13. Zasadnicze elementy wyposażenia budowlano – instalacyjnego.

Zakres projektowanych prac obejmuje:

- częściową wymianę elementów konstrukcyjnych więźby dachowej, zniszczonych przez korozję biologiczną,
- uzupełnienie brakujących elementów konstrukcyjnych więźby dachowej,
- wzmocnienie niektórych drewnianych elementów konstrukcyjnych więźby dachowej,
- wymiana deskowania pod nowe pokrycie dachowe,
- wymianę pokrycia dachowego z wyłączeniem wież,
- wykonanie nowych obróbek blacharskich wraz z zawieszeniem rynien i rur spustowych,
- wykonanie instalacji odgromowej.

Prace związane z naprawą więźby dachowej i wykonanie nowego pokrycia dachowego z blachy miedzianej, z wyłączeniem wież.

1. Rozebrać istniejące obróbki blacharskie, pokrycie dachu z blachy ocynkowanej oraz deskowanie pod pokrycie.

Uwaga: po demontażu pokrycia dachowego połacie należy zabezpieczyć za pomocą plandek lub grubej folii na czas prowadzenia robót.

2. Dokładnie sprawdzić stan techniczny wszystkich drewnianych elementów konstrukcyjnych więźby dachowej.
3. W trakcie oględzin stwierdzono występowanie na części elementów więźby dachowej zawilgocenia, uszkodzenia mechaniczne, korozję biologiczną itp. Na rysunku rzut więźby dachowej oraz dokumentacji fotograficznej wskazano miejsca najbardziej problematyczne, wymagające pilnej konserwacji. Elementy w złym stanie technicznym, należy wymienić na nowe do momentu uszkodzenia o takich samych przekrojach. Przed wymianą sposób naprawy uzgodnić z WKZ.

STAROSTWO POWIATOWE

Stan elementów konstrukcji więźby jest zróżnicowany, zdecydowana większość elementów konstrukcji jest w dobrym stanie, nie wykazującym śladów korozji biologicznej ani nadmiernych ugięć. Drewno z którego wykonano więźbę jest mocne, jednak niektóre drewniane elementy więźby posiadają fragmentaryczne uszkodzenia wywołane przez korozję biologiczną. Elementy mocno uszkodzone przez korozję biologiczną miejscami zostały wzmocnione i nie grożą załamaniem, jednak zarażone fragmenty powinny zostać usunięte, by nie dopuścić do zarażenia korozją elementów zdrowych.

Przy obecnym przeglądzie stwierdzono konieczność uzupełnienia lub wymiany niektórych elementów więźby. Obecnie nie są to obszary biologicznie aktywne. Są to uszkodzenia charakterystyczne dla tego typu starych konstrukcji, które nie były zabezpieczane odpowiednimi środkami owadobójczymi. Czynnikiem powodującym deprecjację biologiczną jest zawilgocenie i dlatego należy starannie likwidować wszelkie nieszczelności pokrycia dachowego i obróbek blacharskich. Autor projektu zaleca wymianę wskazanych i zaznaczonych elementów więźby dachowej – zgodnie z załączonym rys. rzutu więźby dachowej i dokumentacją fotograficzną.

Istniejącą więźbę dachową oraz elementy wymienione zabezpieczyć do stopnia NRO środkiem niepalnym i grzybobójczym. Rodzaj środka przed zastosowaniem uzgodnić z WKZ. Pod oparciem drewna na betonie, stali lub murze (murłaty) zastosować 2x folię budowlaną 0,5mm lub 2x papę asfaltową.

Prace konserwatorsko-restauracyjne w zabytku architektury muszą odbywać się pod dachem przy szczelnym pokryciu.

Wzmocnienia koniecznymi elementami nie powinny zacierać zabytkowego charakteru więźby. Dawne drewno nie było odżywiane, a przekroje elementów więźby są przewymiarowane, stąd niewielkie uszkodzenia bieli nie upoważniają do wymiany całych elementów. Zniszczonej bieli nie usuwamy, sprawdzamy jedynie głębokość uszkodzeń dla określenia wielkości pozostałego przekroju nośnego.

Zastosowane środki ochronne (owado i grzybobójcze oraz przeciwpożarowe) nie mogą zmieniać koloru drewna ani uszczelniać jego powierzchni.

W części zadaszeń, do których dostęp był niemożliwy (np. nad zakrytiami i częściami niższymi przylegającymi do nawy głównej kościoła) należy, po zdjęciu pokrycia dachowego, ocenić stan techniczny więźby dachowej, a prowadzone na niej ewentualne prace konserwatorskie uzgodnić z WKZ.

Poniższa dokumentacja fotograficzna i rysunek rzutu więźby dachowej załączony do projektu przedstawiają elementy uszkodzone z opisem czynności prac konserwatorskich:



STAROSTWO POWIATOWE
w Ostrołęce

Zdjęcie nr 1 – słup i zastrzał oczyścić z brudu. Fragmenty uszkodzone usunąć zachowując max. tkankę historyczną, pozostałą powierzchnię impregnować środkami przeciwwgrzybicznymi i niepalnymi.



Zdjęcie nr 2 - drobne uszkodzenia bieli usunąć. Pozostałą powierzchnię impregnować środkami przeciwwgrzybicznymi i niepalnymi.



Zdjęcie nr 3 - mechaniczne uszkodzenia murłat (namurnic), krokwi i przypustnic należy pozostawić, impregnując i zabezpieczając powierzchniowe uszkodzenia bieli po ówczesnym ich oczyszczeniu.



Zdjęcie nr 4 - mechaniczne uszkodzenia podwaliny (belki wiązarowej). Element należy pozostawić, impregnując i zabezpieczając powierzchniowe uszkodzenia bieli po ówczesnym jej oczyszczeniu.



STAROSTWO POWIATOWE
w Ostrołęce

Zdjęcie nr 5 - mechaniczne uszkodzenia podwaliny (belki więzਾਰowej) i murłat wewnętrznych (namurnic). Element należy pozostawić, impregnując i zabezpieczając powierzchniowe uszkodzenia bieli po ówczesnym jej oczyszczeniu.



Zdjęcie nr 5a - mechaniczne uszkodzenia pozostawiamy impregnując i zabezpieczając powierzchniowe uszkodzenia bieli – pozostawiamy



STAROSTWO POWIATOWE
w Ostrołęce

Zdjęcie nr 6 - widoczna nieszczelność pokrycia – zamknięta podwalina (belka wiązarowa), murlaty, krokiew i przypustnica. Po osuszeniu, oczyszczeniu i impregnacji drewna zalecane uszczelnienie pokrycia lub jego wymiana



Zdjęcie nr 7 - widoczna nieszczelność pokrycia - zamknięta podwalina (belka wiązarowa), murlaty, krokiew i przypustnica. Po osuszeniu, oczyszczeniu i impregnacji drewna zalecane uszczelnienie pokrycia lub jego wymiana.



Zdjęcie nr 8 - długotrwały zaciek-zniszczone końcówki murlaty zewnętrznej i wewnętrznej (namurnic) i podwaliny (belki wiązarowej) - kwalifikują się do wymiany. Po wymianie drewno należy zaimpregnować – zgodnie z opisem.



Zdjęcie nr 9 - nieszczelność pokrycia - zamknięta podwalina (belka wiązarowa), murlaty, krokiew i przypustnica. Przypustnicę należy wymienić. Po wymianie, osuszeniu, oczyszczeniu i impregnacji istniejącego drewna zalecane uszczelnienie pokrycia lub jego wymiana.



Zdjęcie nr 10 - degradacja w początkowej fazie – murlata wewnętrzna (namurnica) i przypustnica wymaga interwencji i zabezpieczenia środkami p.poż i grzybobójczymi



Zdjęcie nr 10a - degradacja w początkowej fazie – murlata wewnętrzna (namurnica) i przypustnica wymaga interwencji i zabezpieczenia środkami p.poż i grzybobójczymi



Zdjęcie nr 11 – słup i krzyżulec oczyścić z brudu i resztek – zabezpieczyć środkami p.poż. i grzybobójczymi, umożliwić przewietrzenie



Zdjęcie nr 12 - uszkodzona warstwa bieli murłaty (namurnicy) - drobne uszkodzenia bieli usunąć. Pozostałą powierzchnię impregnować środkami przeciwgrzybicznymi i niepalnymi.



Zdjęcie nr 13 – słup i krzyżulec oczyścić z brudu i resztek, wymienić część zdegradowaną, – zabezpieczyć środkami p.poż. i grzybobójczymi, umożliwić przewietrzanie



Zdjęcie nr 14 – słup oczyścić i zabezpieczyć środkami p.poż. i grzybobójczymi



Województwo Świętokrzyskie
Urząd Wojewódzki
Urząd Ochrony Zabytków
Zawie
Urząd Powiatowy w Ostrołęce
ul. Kościuszki 16
tel./fax 26 764-22-38

**STAROSTWO POWIATOWE
w Ostrołęce**

Zdjęcie nr 15 - słup i krzyżulec oczyścić z brudu i resztek, wymienić część zdegradowaną,
– zabezpieczyć środkami p.poż. i grzybobójczymi, umożliwić przewietrzenie



Zdjęcie nr 16 - słup i krzyżulec oczyścić z brudu i resztek, wymienić część zdegradowaną,
– zabezpieczyć środkami p.poż. i grzybobójczymi, umożliwić przewietrzenie



Zdjęcie nr 17 - widoczna próba naprawy poprzez nabicie nakładki. Nieszczelność dachu, końcówki belek wiązarowych wg autorów do wymiany. Po wymianie drewno zabezpieczyć środkami p.poż. i grzybobójczymi



Zdjęcie nr 18 – nieszczelność dachu, końcówka płatwi dolnej i belki wiązarowej wg autorów do wymiany. Po wymianie drewno zabezpieczyć środkami p.poż. i grzybobójczymi

4. Wykonać deskowanie dachu.

Wykonać deskowanie z zachowaniem szczelin między deskami 1-5 cm, dla umożliwienia odprowadzenia pary wodnej skondensowanej od spodu na blasze pokrycia. Deski nie powinny być szersze niż 15 cm. Grubość desek 2,5 cm, ewentualna różnica w grubości desek nie powinna być większa niż 2 mm, ponieważ może to spowodować widoczne odciski na pokryciu.

Do deskowania należy użyć desek sosnowych. Deski powinny być suche. W przypadku wilgotnego drewna (powyżej 20%) może wystąpić niekorzystny efekt odcisków na pokryciu, spowodowany wysuwaniem się gwoździ z wysychającego drewna.

Do przybicia deskowania do krokwi należy użyć gwoździ stalowych.

Elementy drewniane zabezpieczyć przed wbudowaniem przeciwko korozji biologicznej, owadom i przeciwogniowo odpowiednim preparatem. Pod oparciem drewna na betonie, stali lub murze (murułaty) zastosować 2x folię budowlaną 0,5mm lub 2x papę asfaltową.

5. Wykonać pokrycie dachowe wraz z obróbkami blacharskimi i zawieszeniem rynien i rur spustowych.

Do pokrycia dachu budynku i wykonania obróbek blacharskich należy zastosować blachę miedzianą z rolki, o gr 0,7mm i szerokości 67 cm. Pokrycie netto o szerokości 60 cm, a długość elementu kryjącego 120 cm. Złącza prostopadłe do okapu wykonać na podwójny rąb stojący, natomiast równoległe do okapu na podwójny rąb leżący. Rąbki przybić do deskowania za pomocą gwoździ miedzianych, po dwa gwoździe na żabkę (element mocujący). Rąbek powinien mieć wysokość 25 mm.

Prace rozpocząć od umocowania pasów: usztywniającego i okapowego. Górne brzegi blachy nie mogą wypadać na szczelinę na deskowaniu. Blachę układać na mijankę: przesunięcie arkuszy względem siebie o 1/2 długości (minimalnie o 1/3). Pasy usztywniające wykonać z blachy miedzianej gr. 0,7 mm i szerokości 20 cm. Przybić do deski okapowej dwoma rzędami gwoździ miedzianymi w rozstawie mijankowym co 15 cm. Pas okapowy łączyć równoległe i prostopadłe do dachu na rąbki leżące podwójne mocowane żabkami. W narożach stosować rąbki podwójne stojące o wys. 20mm.

Podczas krycia dachu kontrolować wystające główki gwoździ miedzianych. Wszelkiego rodzaju kapinosy przy okuciu miedzią należy profilować tak, aby nie powstawały na ścianach zacieki z tworzącej się patyny.

Blacha miedziana zalecana jest jako najbardziej trwała i o najmniej rażącym kolorze. Walorem jej jest również piękna patyna w kolorze zielonym powstała w dłuższym okresie.

Wraz z pokryciem będą wykonane opierzenia tj. osłona styku muru z pokryciem wpuszczana w bruzdę muru.

Obróbki blacharskie:

Wymianie podlegać będą rynny i rury spustowe. Rynny półokrągłe o średnicy 180 mm, rury spustowe okrągłe o średnicy 150 mm. Pas nadrynnowy – ma za zadanie zapobiegać podciekaniu wody opadowej pod powierzchnią blachy poprzez odprowadzanie jej do rynny.

14. Warunki ochrony p. poż.

Usytuowanie budynku na przedmiotowej działce jest zgodne z warunkami ochrony przeciwpożarowej. Budynek nie zawiera pomieszczeń zagrożonych wybuchem.

Przedmiotowy budynek został zakwalifikowany do kategorii zagrożenia ludzi ZL I zgodnie z Rozporządzeniem Ministra Infrastruktury z dnia 12 kwietnia 2002r. w sprawie warunków technicznych, jakim powinny odpowiadać budynki i ich usytuowanie.

Wszystkie warunki ochrony p.poż. pozostają bez zmian.

15. Uwagi końcowe.

Projektowane prace są robotami na znacznych wysokościach, należy je wykonywać ze szczególną ostrożnością, zachowując przepisy BHP dotyczące robót wysokościowych.

Stosować wyłącznie materiały i wyroby dopuszczone do stosowania w budownictwie, posiadające odpowiednie atesty, świadectwa, certyfikaty, znaki bezpieczeństwa, itp.

Roboty budowlane wykonywać wyłącznie pod stałym nadzorem budowlanym przez osoby posiadające odpowiednie uprawnienia.

Teren objęty pracami wyгородzić i zabezpieczyć przed dostępem osób postronnych.

Nie dopuszcza się zmian w projekcie bez zgody projektanta.

Prace budowlane wykonywać zgodnie z „Warunkami technicznymi wykonania i odbioru robót budowlano – montażowych” oraz Polskich Norm aktualnie obowiązujących.

WOJEWÓDZKI URZĄD OCHRONY ZABYTKÓW
W WARSZAWIE
Delegatura w Ostrołęce
07-400 Ostrołęka, ul. Kościelna 16
tel./fax (029) 764-22-38

STAROSTWO POWIATOWE
w Ostrołęce

mgr inż. architekt
Marta Magdalena Mierzejewska
Uprawniona budowlane
w specjalności architektonicznej
do projektowania bez ograniczeń
nr upr. 38/PDOK.2021, nr ewid. PD-0534

Projektant:.....

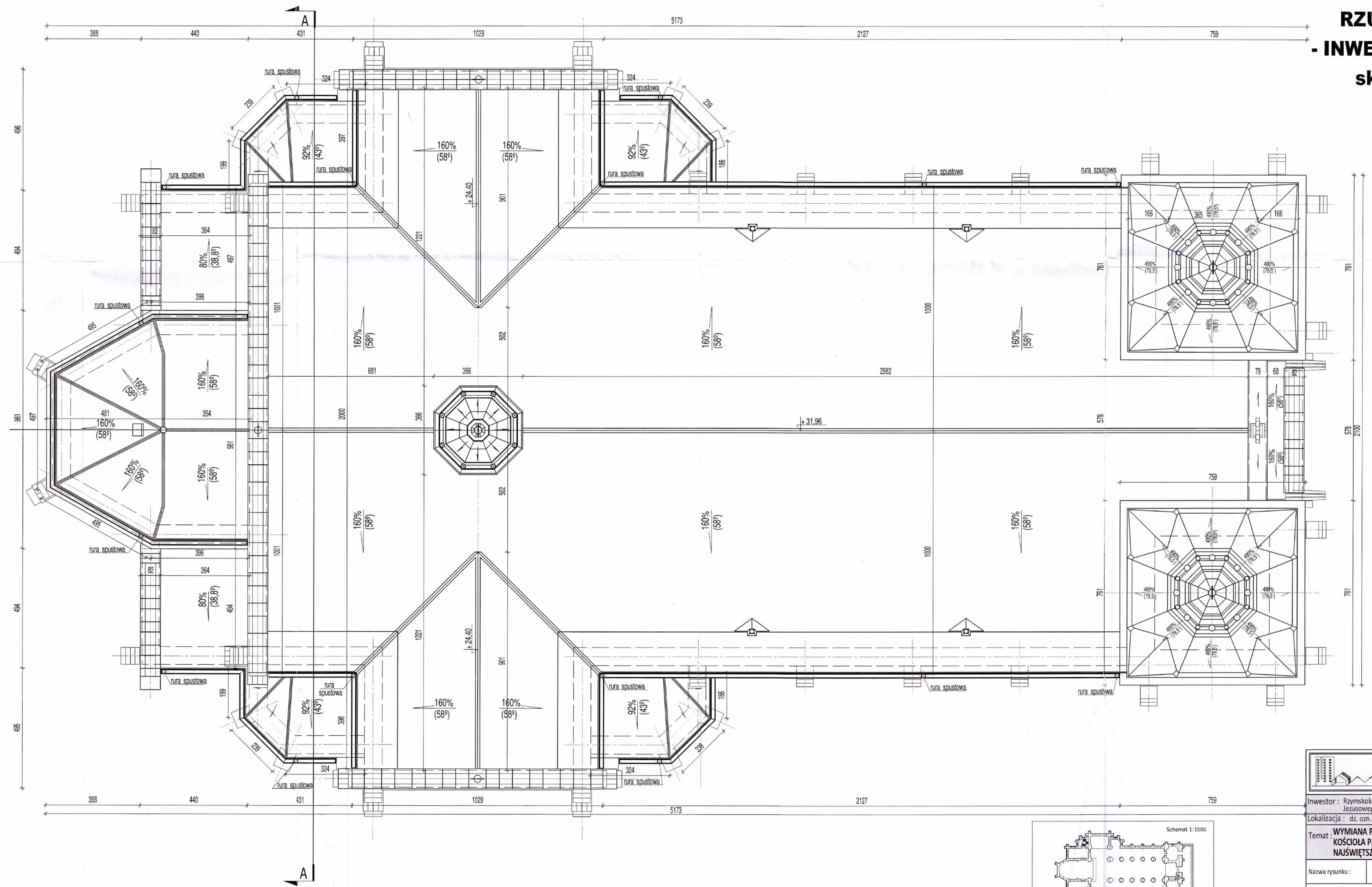
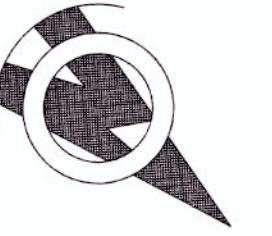
mgr inż. arch. Marta Magdalena Mierzejewska

WOJEWÓDZKI URZĄD OCHRONY ZABYTKÓW
W WARSZAWIE
Delegatura w Ostrołęce
07-400 Ostrołęka, ul. Kościuszki 16
tel./fax (029) 764-22-38

STAROSTWO POWIATOWE
w Ostrołęce

Część rysunkowa

**RZUT DACHU -
- INWENTARYZACJA
skala 1:100**



**STAROSTWO POWIATOWE
w Ostrołęce**

WOJEWÓDZKI URZĄD OCHRONY ZABYTKÓW
W WARSZAWIE
Delegatura w Ostrołęce
07-400 Ostrołęka, ul. Kościuszki 16
tel./fax (029) 764-22-38

USŁUGI PROJEKTOWE I KOSZTORYSOWE
W BUDOWNICTWIE
Inż. Dorota Chrzanowska-Siwiek
07-407 Czerwin
ul. Piłsudskiego 29
NIP: 758-184-71-89, tel: 602-125-441

Investor : Rzymskokatolicka Parafia pw. Najświętszego Serca
Jezusowego, ul. Kościuszki 53, 07-411 Rzekun
Lokalizacja : dz. ozn. nr geod. 357, ul. Kościuszki 53, Rzekun

Temat : **WYMIANA POKRYCIA DACHOWEGO NA BUDYNKU
KOŚCIOŁA PARAFIALNEGO W RZEKUNIU P.W.
NAJŚWIĘTSZEGO SERCA JEZUSOWEGO**

Nazwa rysunku : **RZUT DACHU -
- INWENTARYZACJA** Skala : Nr rysunku
1:100 **I-1**

Autorzy projektu : Specjalność : Nr uprawnień : Podpis :

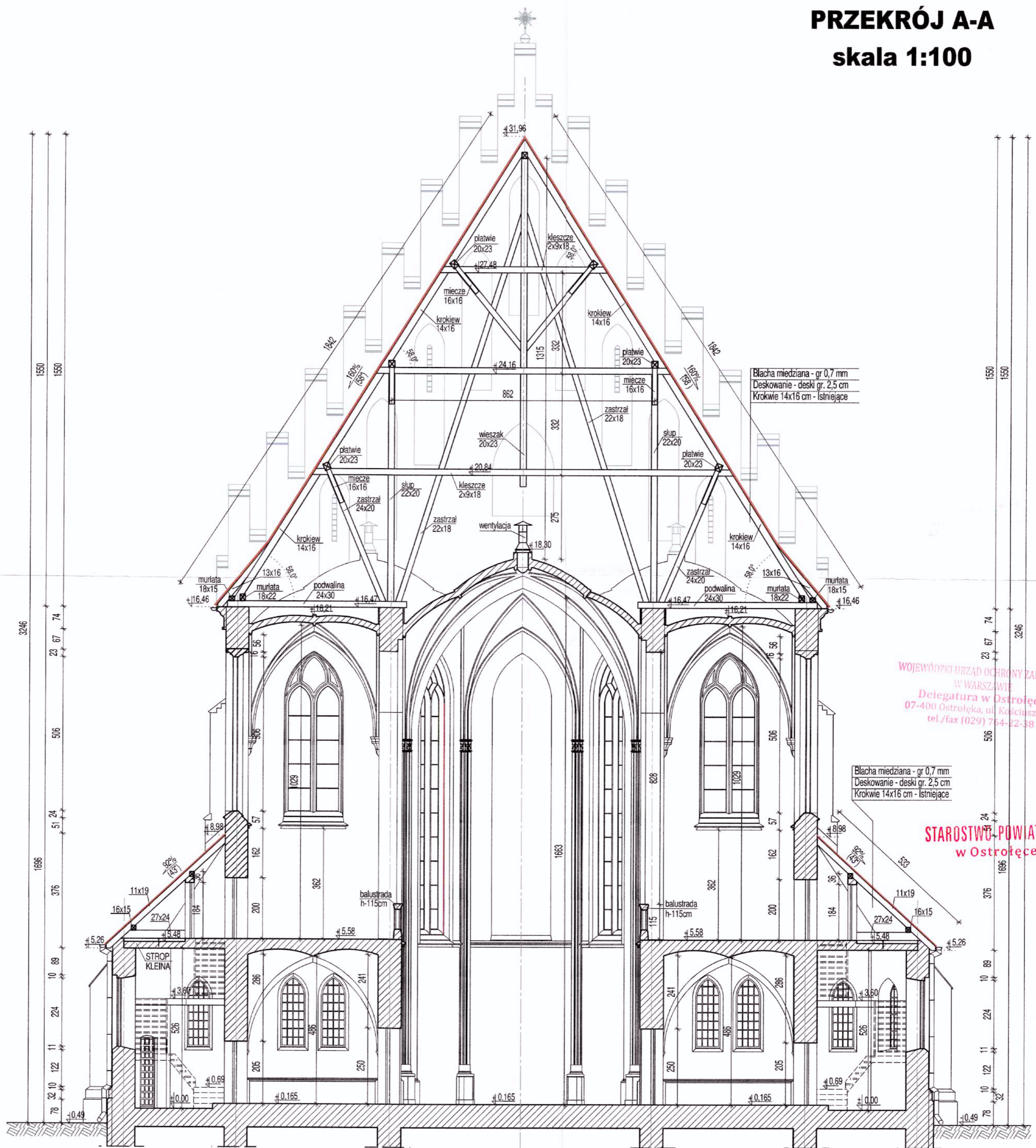
BRANŻA ARCHITEKTURA
Projektant:
mgr inż. arch. Marta Magdalena Mierzejewska architektoniczna 38/PDOKK/2021

Opracował:
inż. Dorota Chrzanowska-Siwiek konstrukcyjno-bud. MAZ/0260/OWOK/04 RZE/X/0002/17

Faza: Projekt arch.-bud. Miejscowość, data: Ostrołęka, listopad 2022 r.

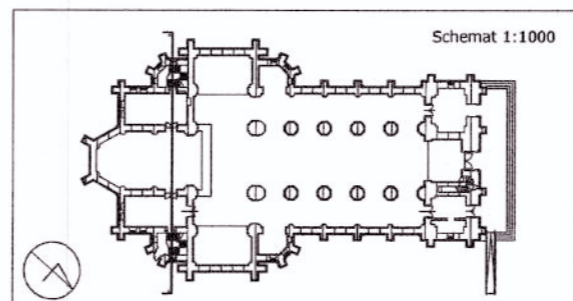
PRZEKRÓJ A-A

skala 1:100



WOJEWÓDZKI URZĄD OCHRONY ZABYTKÓW
W WARSZAWIE
Delegatura w Ostrołęce
07-400 Ostrołęka, ul. Kościuszki 1
tel./fax (029) 764-22-38

STAROSTWO POWIATOWE
w Ostrołęce

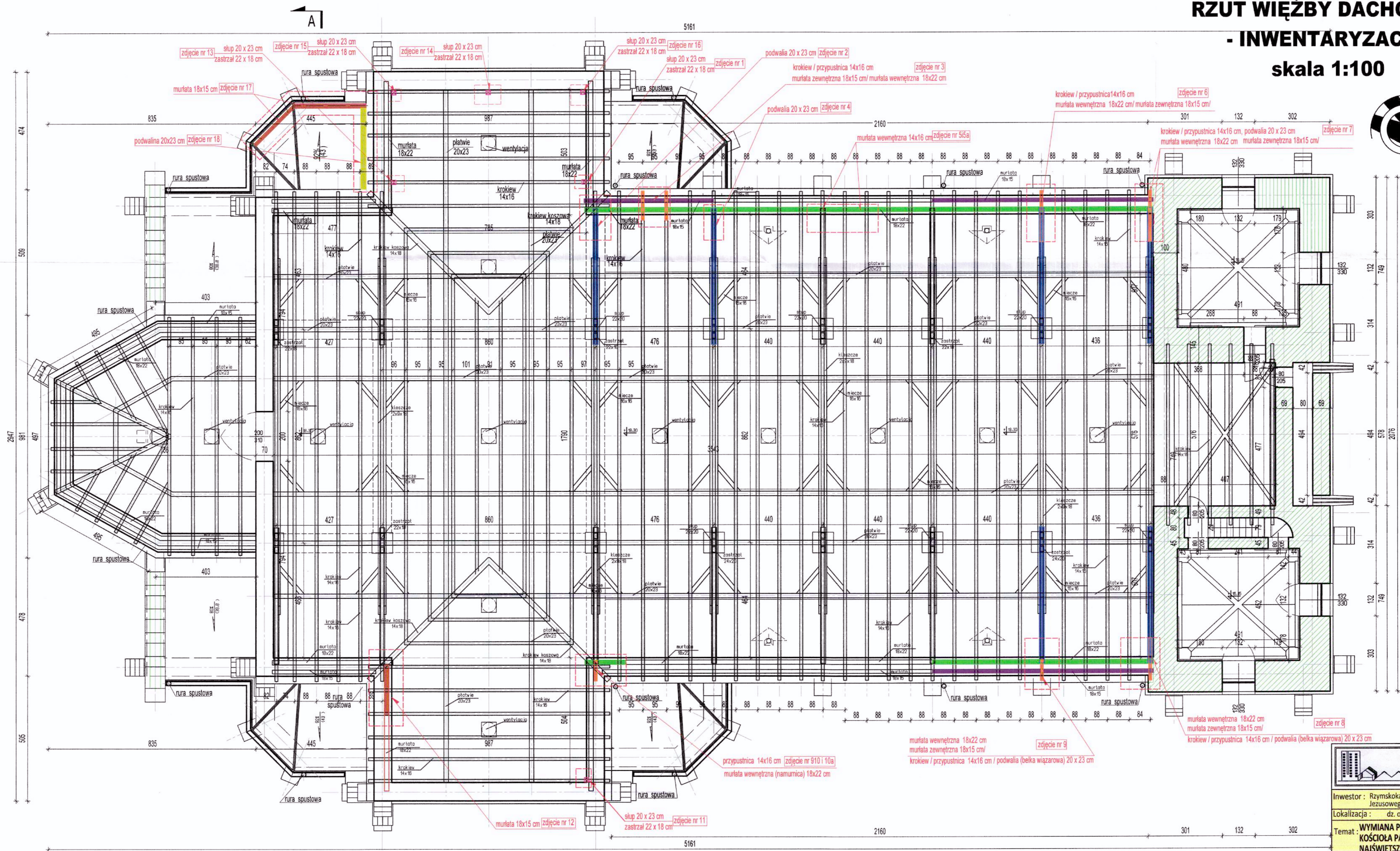


USŁUGI PROJEKTOWE I KOSZTORYSOWE
W BUDOWNICTWIE
Inż. Dorota Chrzanowska-Siwiek
07-407 Czerwin
ul. Piastowska 29
NIP: 758-184-71-89, tel: 602 125 441

Inwestor : Rzymskokatolicka Parafia pw. Najświętszego Serca
Jezusowego, ul. Kościuszki 53, 07-411 Rzekun
Lokalizacja : dz. ozn. nr geod. 357, ul. Kościuszki 53, Rzekun
Temat : WYMIANA POKRYCIA DACHOWEGO NA BUDYNKU
KOŚCIOŁA PARAFIALNEGO W RZEKUNIU PW.
NAJŚWIĘTSZEGO SERCA JEZUSOWEGO

Nazwa rysunku :	PRZEKRÓJ A-A	Skala :	1:100	Nr rysunku :	A - 2
Autorzy projektu :		Specjalność :	Nr uprawnień :		Podpis :
BRANŻA ARCHITEKTURA					
Projektant:	inż. arch. Marta Magdalena Mierzejewska	architektoniczna	38/PDOKK/2021		
Opracował:	inż. Waldemar Brzostek	konstrukcyjno-bud. / przeznacz. bud. w spec. konstrukcyjno-bud.	MAZ/0260/OWOK/04 RZE/P/0022/17		
Faza:	Projekt arch.-bud.	Miejscowość, data:	Ostrołęka, listopad 2022 r.		

RZUT WIĘŻBY DACHOWEJ - - INWENTARYZACJA skala 1:100

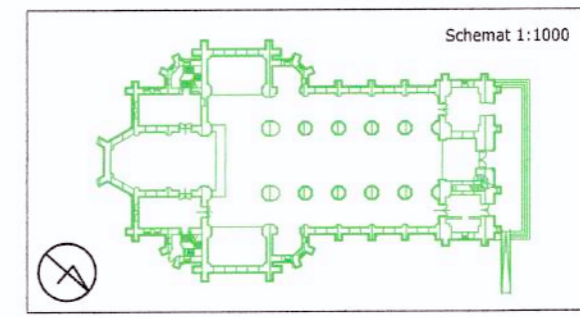


STAROSTWO POWIATOWE
w Ostrołęce
WOJEWÓDZKI URZĄD OCHRONY ZABYTEŁ
W WARSZAWIE
Delegatura w Ostrołęce
07-400 Ostrołęka, ul. Kościuszki 15
tel./fax (029) 764-22-38

USŁUGI PROJEKTOWE I KOSZTORYSOWE
W BUDOWNICTWIE
Inż. Dorota Chrzanowska-Siwiek
07-407 Czerwin
ul. Piastowska 29
NIP: 758-184-71-85, tel: 602 125 441

Investor : Rzymskokatolicka Parafia pw. Najświętszego Serca
Jezusowego, ul. Kościuszki 53, 07-411 Rzekuń
Lokalizacja : dz. ozn. nr geod. 357, ul. Kościuszki 53, Rzekuń
Temat : WYMIANA POKRYCIA DACHOWEGO NA BUDYNKU
KOŚCIOŁA PARAFIALNEGO W RZEKUNIU PW.
NAJŚWIĘTSZEGO SERCA JEZUSOWEGO

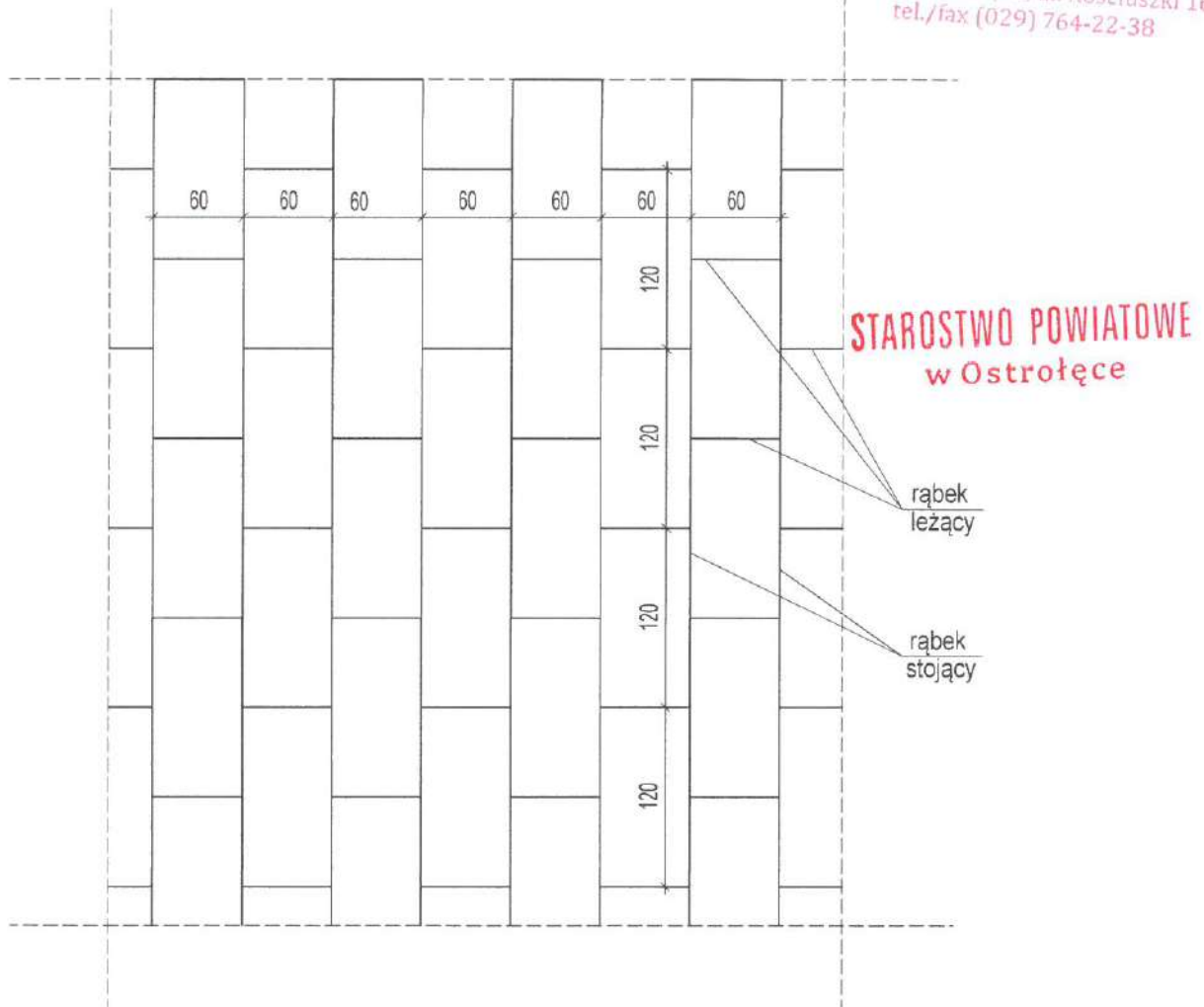
Nazwa rysunku :	RZUT WIĘŻBY DACHOWEJ	Skala :	Nr rysunku :
		1:100	A - 3
Autorzy projektu :	Specjalność :	Nr uprawnień :	Podpis :
BRANŻA ARCHITEKTURA			
Projektant: mgr inż. arch. Mierzejewska	architektoniczna	38/PDOK/2021	
Projektant: inż. Waldemar Brzostek	konstrukcyjno-bud. rozpracowanie bud. w get. konstrukcyjno-bud.	MAZ/0260/OWOK/04 RZE/IX/0002/17	
Opracował: inż. Dorota Chrzanowska-Siwiek			
Faza: Projekt arch.-bud.	Miejscowość, data:	Ostrołęka, listopad 2022 r.	



SCHEMAT UŁOŻENIA BLACHY NA DACHU

skala 1:50

WOJEWÓDZKI URZĄD OCHRONY ZABYTKÓW
W WARSZAWIE
Delegatura w Ostrołęce
07-400 Ostrołęka, ul. Kościuszki 16
tel./fax (029) 764-22-38



- Arkusz blachy szerokości 67 cm i długości 120 cm.
- Przesunięcie arkuszy blachy względem siebie o 1/2 długości (min. 1/3).

USŁUGI PROJEKTOWE I KOSZTORYSOWE W BUDOWNICTWIE
Inż. Dorota Chrzanowska-Siwiek
07-407 Czerwin
ul. Piastowska 29
NIP: 758-184-71-89, tel: 602 125 441

Inwestor : Rzymskokatolicka Parafia pw. Najświętszego Serca Jezusowego, ul. Kościuszki 53, 07-411 Rzekun			
Lokalizacja : dz. ozn. nr geod. 357, ul. Kościuszki 53, Rzekun			
Temat : WYMIANA POKRYCIA DACHOWEGO NA BUDYNKU KOŚCIOŁA PARAFIALNEGO W RZEKUNIU PW. NAJŚWIĘTSZEGO SERCA JEZUSOWEGO			
Nazwa rysunku :	SCHEMAT UŁOŻENIA BLACHY NA DACHU	Skala : 1:50	Nr rysunku : A - 4
Autorzy projektu :	Specjalność :	Nr uprawnień :	Podpis :
BRANŻA ARCHITEKTURA			
Projektant: mgr inż. arch. Marta Magdalena Mierzejewska	architektoniczna	38/PDOKK/2021	
Opracował: inż. Waldemar Brzostek	konstrukcyjno-bud. rzecznik bud. w spec. konstrukcyjno-bud.	MAZ/0260/OWOK/04 RZE/X/0022/17	
inż. Dorota Chrzanowska-Siwiek			
Faza: Projekt arch.-bud.	Miejscowość, data: Ostrołęka, listopad 2022 r.		

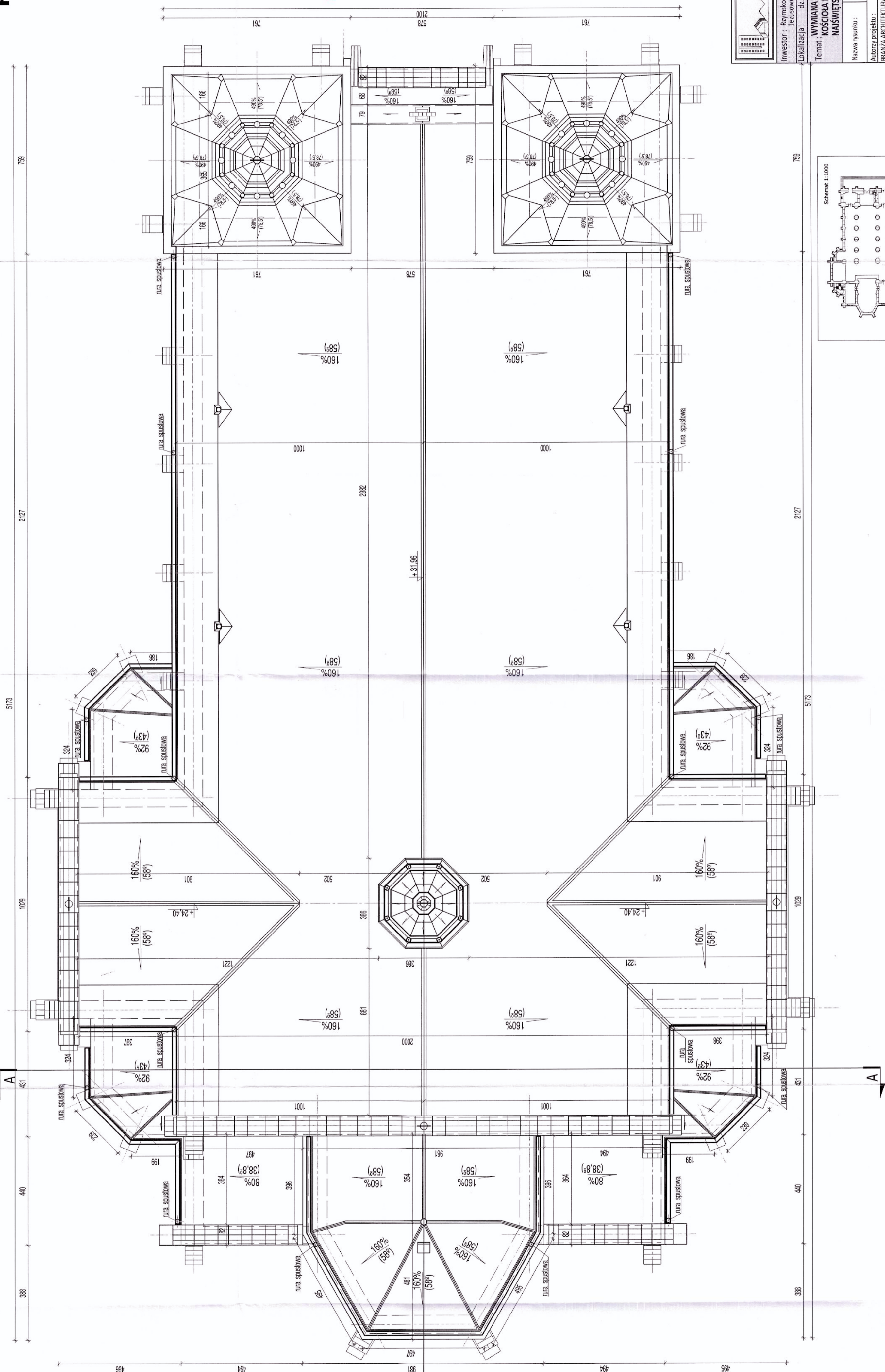
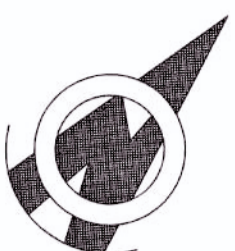
**STAROSTWO POWIATOWE
w Ostrołęce**

**WOJEWÓDZKI URZĄD OCHRONY ZABYTKÓW
W WARSZAWIE
Delegatura w Ostrołęce
07-400 Ostrołęka, ul. Kościuszki 16
tel./fax (029) 764-22-38**

Inwentaryzacja

RZUT DACHU

skala 1:100



WOJEWÓDZKI URZĄD OCHRONY ZABYTEKÓW
W WARSZAWIE
Delegatura w Ostrołęce
07-400 Ostrołęka, ul. Kosciuszki 16
tel./fax: (029) 764-22-38

STAROSTWO POWIATOWE
w Ostrołęce

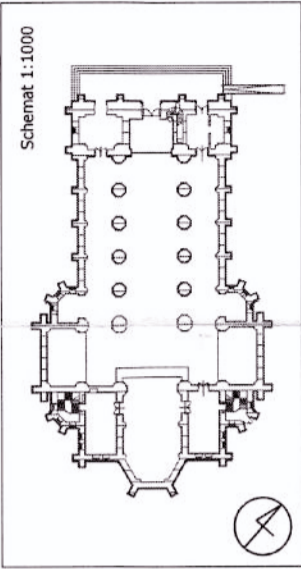
USŁUGI PROJEKTOWE I KOSZYRYSOWE
W BUDOWNICTWIE
Inst. Dorota Czarnowska-Siwiek
ul. Piłsudskiego 29
07-400 Ostrołęka
tel./fax: (029) 764-22-38

Investor : Parafia Kościoła Parafialnego w Rzekuniu PW, Najświętszego Serca
Jezusowego, ul. Kosciuszki 53, 07-411 Rzekun

Lokalizacja : dz. ozn. nr geod. 357, ul. Kosciuszki 53, Rzekun

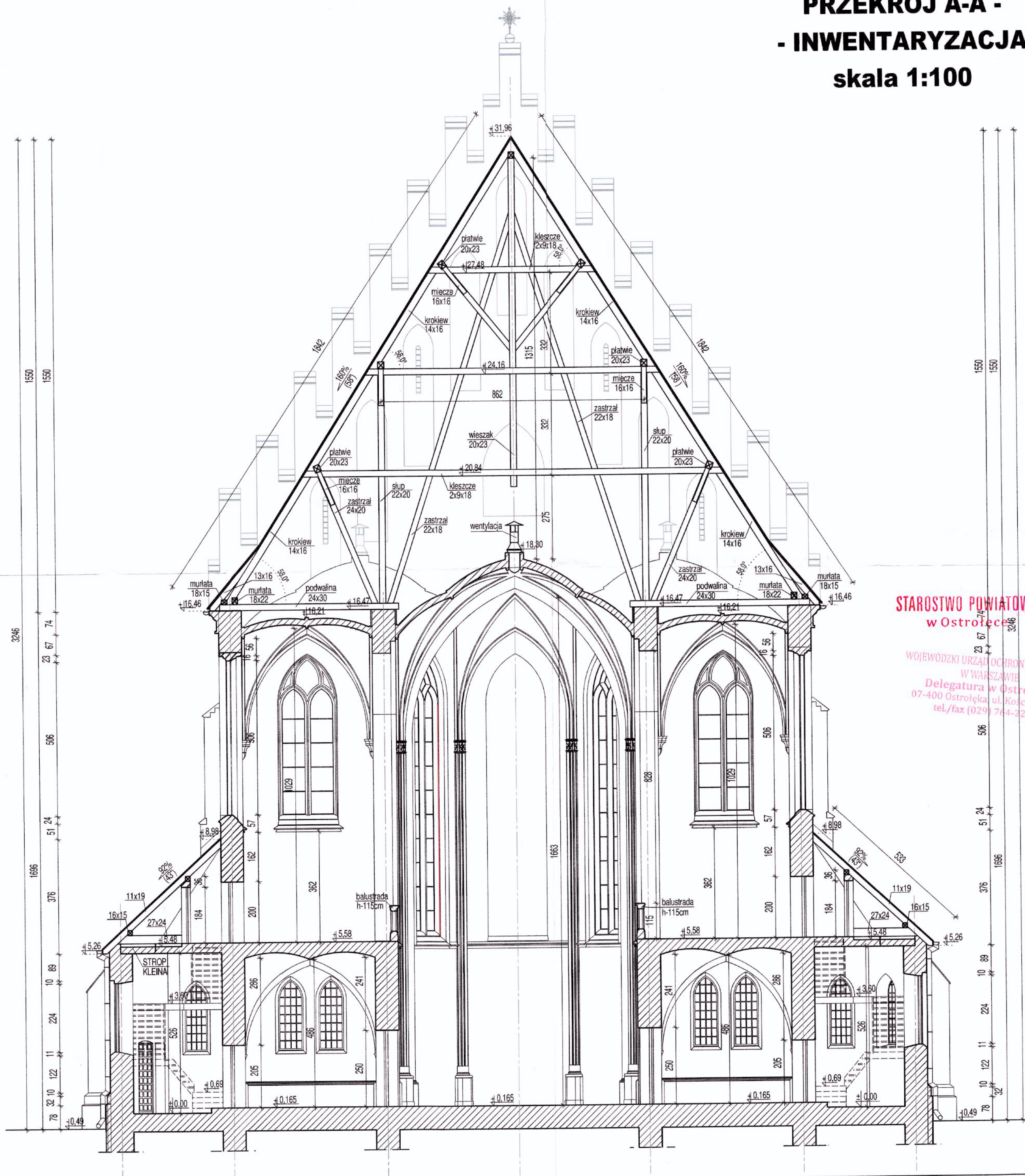
Temat : WYMIANA POKRYCIA DACHOWEGO NA BUDYNKU
NAJŚWIĘTSZEGO SERCA JEZUSOWEGO

Nazwa rysunku :	RZUT DACHU	Skala :	Nr rysunku :
		1:100	A-1
Specjalność :		Nr uprawnień :	
BRANZA ARCHITEKTURA		Projsip :	
Projektant :		38/PP/00K/2021	
Inst. Dorota Czarnowska-Siwiek		architektoniczne	
Inst. Dorota Czarnowska-Siwiek		KONSTRUKCYJNO BUD.	
Inst. Dorota Czarnowska-Siwiek		rozpracowanie bud. w spec.	
Inst. Dorota Czarnowska-Siwiek		numeracji rysunku	
Inst. Dorota Czarnowska-Siwiek		REZ/2022/17	
Inst. Dorota Czarnowska-Siwiek		Faza: Projekt arch. bud.	
Inst. Dorota Czarnowska-Siwiek		Miejscowość, data: Ostrołęka, listopad 2022 r.	



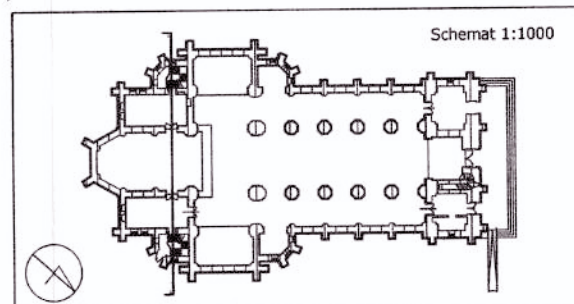
Schemat 1:1000

PRZEKRÓJ A-A - - INWENTARYZACJA skala 1:100



STAROSTWO POWIATOWE
w Ostrołęce

WOJEWODZKI URZĄD OCHRONY ZABYTEKÓW
W WARSZAWIE
Delegatura w Ostrołęce
07-400 Ostrołęka ul. Kościuski 16
tel./fax (029) 764-22-38



USŁUGI PROJEKTOWE I KOSZTORYSOWE
W BUDOWNICTWIE
Inż. Dorota Chrzanowska-Siwiek
07-407 Czerwin
ul. Piastowska 29
NIP: 758-184-71-89, tel: 602 125 441

Investor : Rzymskokatolicka Parafia pw. Najświętszego Serca
Jezusowego, ul. Kościuski 53, 07-411 Rzekuš

Lokalizacja : dz. ozn. nr geod. 357, ul. Kościuski 53, Rzekuš

Temat : WYMIANA POKRYCIA DACHOWEGO NA BUDYNKU
KOŚCIOŁA PARAFIALNEGO W RZEKUNIU P.W.
NAJŚWIĘTSZEGO SERCA JEZUSOWEGO

Nazwa rysunku :	PRZEKRÓJ A-A - - INWENTARYZACJA	Skala :	1:100	Nr rysunku :	1-2
-----------------	--	---------	--------------	--------------	------------

Autorzy projektu :	Specjalność :	Nr uprawnień :	Podpis :
--------------------	---------------	----------------	----------

BRANŻA ARCHITEKTURA

Projektant:	architektoniczna	38/PDOKK/2021
mjr inż. arch. Marta Magdalena Mierzejewska		

Opracował:	konstrukcyjno-bud. MAZ/O260/OWOK/04	
inż. Waldemar Brzostek	zeczoznawca bud. w spec. RZE/X/0022/17	

inż. Dorota Chrzanowska-Siwiek	
--------------------------------	--

Faza: Projekt arch.-bud.	Miejscowość, data: Ostrołęka, listopad 2022 r.
--------------------------	--

**STAROSTWO POWIATOWE
w Ostrołęce**

WOJEWÓDZKI URZĄD OCHRONY ZABYTKÓW
W WARSZAWIE
Delegatura w Ostrołęce
07-400 Ostrołęka, ul. Kościuszki 16
tel./fax (029) 764-22-38

Dokumenty dołączone do projektu

Ostrołęka, listopad 2022 r.
WOJEWODZKI URZĄD OCHRONY ZABYTKÓW
W WARSZAWIE
Delegatura w Ostrołęce
07-400 Ostrołęka, ul. Kościuszki 16
tel./fax (029) 764-22-38

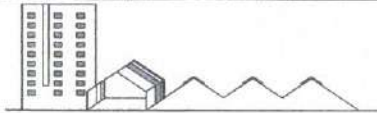
OŚWIADCZENIE

Na podstawie art. 34 ust. 3, pkt 3d ppkt 3 ustawy z dnia 7 lipca 1994r. – Prawo Budowlane, oświadczam, że: **Projekt architektoniczno-budowlany wymiany pokrycia wraz z remontem więźby dachowej na budynku kościoła parafialnego w Rzekuniu p.w. Najświętszego Serca Jezusowego, zlokalizowanego na terenie dz. ozn. nr geod. 357, w miejscowości Rzekuń, przy ul. Kościuszki 53, gm. Rzekuń**, został opracowany w sposób zgodny z ustaleniami określonymi w dokumentach formalno - prawnych oraz z obowiązującymi przepisami i zasadami wiedzy technicznej.

Projektant:

mgr inż. architekt
Marta Magdalena Mierzejewska
Uprawnienia budowlane
w specjalności architektonicznej
do projektowania bez ograniczeń
Upr. 58/FDOKK/2021, nr ewid. PD-0534

USŁUGI PROJEKTOWE I KOSZTORYSOWE W BUDOWNICTWIE



Inż. Dorota Chrzanowska-Szwed
07- 407 Czerwin
ul. Piastowska 29
NIP: 758-184-71-89 , tel. 602 125 441

STAROSTWO POWIATOWE
w Ostrołęce

EGZEMPLARZ NR 2

WOJEWODZKI URZĄD OCHRONY ZABYTKÓW
W WARSZAWIE
Delegatura w Ostrołęce
07-400 Ostrołęka, ul. Kościuszki 16
tel./fax (029) 764-22-38

STRONA TYTUŁOWA

Nazwa elementu projektu budowlanego:

ZAŁĄCZNIKI PROJEKTU BUDOWLANEGO

Nazwa zamierzenia budowlanego:

**WYMIANA POKRYCIA WRAZ Z REMONTEM WIĘZBY DACHOWEJ
NA BUDYNKU KOŚCIOŁA PARAFIALNEGO W RZEKUNIU P.W.
NAJŚWIĘTSZEGO SERCA JEZUSOWEGO**

Adres inwestycji i kategoria obiektu budowlanego: **ul. Kościuszki 53, 07-411 Rzekuń.**

Kategoria obiektu - X.

Nazwa jednostki ewidencyjnej: **jednostka ewid. 141510_2 Rzekuń.**

Nazwa i nr obrębu ewidencyjnego: **0016 Rzekuń.**

Numery działek ewidencyjnych: **dz. ozn. nr geod. 357.**

Inwestor: **Rzymskokatolicka Parafia pw. Najświętszego Serca Jezusowego,
ul. Kościuszki 53, 07-411 Rzekuń.**

INFORMACJA DOTYCZĄCA BEZPIECZEŃSTWA I OCHRONY ZDROWIA NA PLACU BUDOWY

**STAROSTWO POWIATOWE
w Ostrołęce**

NAZWA OBIEKTU BUDOWLANEGO :

WYMIANA POKRYCIA DACHOWEGO NA BUDYNKU KOŚCIOŁA PARAFIALNEGO W
RZEKUNIU P.W. NAJŚWIĘTSZEGO SERCA JEZUSOWEGO

ADRES OBIEKTU BUDOWLANEGO :

dz. nr: 357, m. Rzekuń, ul. Kościuszki 53, gm. Rzekuń.

INWESTOR:

Rzymskokatolicka Parafia pw. Najświętszego Serca Jezusowego, ul. Kościuszki 53,
07-411 Rzekuń.

Projektant sporządzający informację:

mgr inż. arch. Marta Magdalena Mierzejewska
specjalność architektoniczna
nr upr. 38/PDOKK/2021

mgr inż. architekt
Marta Magdalena Mierzejewska
Uprawnienia budowlane
w specjalności architektonicznej
do projektowania bez ograniczeń
nr upr. 38/PDOKK/2021, nr ewid. PD-0534

Informacja

dotycząca bezpieczeństwa i ochrony zdrowia na obiekcie budowlanym zgodnie z ustawą Prawo budowlane z dnia 7 lipca 1994 r. (t.j. Dz.U. 2021 poz. 2351) oraz Rozporządzeniem Ministra Infrastruktury z dnia 23 czerwca 2003 r. w sprawie informacji dotyczącej bezpieczeństwa i ochrony zdrowia oraz planu bezpieczeństwa i ochrony zdrowia (Dz.U. z 2003 r. Nr 120 poz. 1126)

STAROSTWO POWIATOWE w Ostrołęce

1. Zakres robot dla zamierzenia budowlanego.
 - pełen zakres robót budowlanych związanych z wykonawstwem robót budowlanych związanych z wymianą pokrycia dachowego na budynku kościoła.
2. Wykaz istniejących obiektów budowlanych podlegających adaptacji lub rozbiórce.
 - Teren działki zagospodarowany budynkiem kościoła.
3. Elementy zagospodarowania działki lub terenu stwarzające zagrożenie bezpieczeństwa i zdrowia ludzi.
 - Brak elementów.
4. Instruktaż pracowników przed przystąpieniem do realizacji robót szczególnie niebezpiecznych
 - Szkolenie pracowników w zakresie BHP.
 - Zasady postępowania w przypadku wystąpienia zagrożenia.
 - Zasady bezpośredniego nadzoru nad pracami szczególnie niebezpiecznymi przez wyznaczone w tym celu osoby.
 - Zasady stosowania przez pracowników środków ochrony indywidualnej oraz odzieży i obuwia roboczego.
5. Przewidywane zagrożenia występujące podczas realizacji robót budowlanych.
 - zagospodarowanie placu budowy oraz korzystanie z maszyn i urządzeń elektroenergetycznych;
 - prace prowadzone na wysokości przy wykonywaniu robót ciesielskich, dekarских i blacharskich.

Zagospodarowanie placu budowy.

1. Ogrodzenie - należy wykonać w taki sposób, aby nie stwarzało zagrożenia dla ludzi. Wysokość ogrodzenia powinna wynosić, co najmniej 1,50 m. W ogrodzeniu placu budowy powinny być wykonane oddzielnie wejścia dla ruchu pieszego oraz bramy dla pojazdów.
2. Drogi i przejścia - wytrzymałość nawierzchni dróg dojazdowych powinna być dostosowana do ciężarów środków transportowych. Na poboczach tych dróg powinien być wykonany, co najmniej jeden ciąg pieszey. Przejścia powinny być wyznaczone w miejscach bezpiecznych i posiadać szerokość min. 75 cm. Przejścia nad zagłębieniami lub obok nich powinny być zaopatrzone w bariery ochronne z poręczami o wysokości 110 cm.
3. Składowanie materiałów - materiały budowlane powinny być składowane w tymczasowych pomieszczeniach magazynowych na placu budowy lub na terenie placu w wyznaczonych miejscach w sposób właściwy dla danego materiału. Miejsca te powinny być utwardzone i odwodnione.
4. Pomieszczenia socjalne i higieniczno-sanitarnie na placu budowy - powinny znajdować się pomieszczenia takie jak: szatnie, umywalnie, jadalnie i ustępy.
5. Zasady bezpiecznej obsługi urządzeń elektrycznych na budowie - budowa jest miejscem, w którym zarówno na placu budowy jak i wewnątrz wznoszonego budynku występują ciężkie warunki z punktu widzenia ochrony ludzi przed porażeniem prądem elektrycznym. Wszystkie urządzenia, odbiorniki i obwody, w których zastosowano ochronę muszą mieć aktualne protokoły skuteczności ochrony przeciwporażeniowej oraz muszą mieć zabezpieczenia przed dostępem

niewołanych osób. Wszystkie urządzenia elektryczne muszą być poddawane okresowym kontrolom sprawności technicznej.

Kierownik budowy powinien dopilnować, aby prace przy urządzeniach elektroenergetycznych były wykonywane przez pracowników, spełniających wymagania kwalifikacyjne.

Pracownicy na budowie obowiązani są przejść szkolenie w zakresie ochrony przeciwporażeniowej.

Urządzenia elektroenergetyczne używane na budowie muszą być zaopatrzone w odpowiednie napisy i tablice ostrzegawcze oraz w miarę możliwości w samoczynne wyłączniki ochronne.

Plac budowy należy oświetlić. Oświetlenie należy przystosować do warunków i potrzeb w zależności od rodzaju budowy.

STAROSTWO POWIATOWE
w Ostrołęce

Roboty ciesielskie, dekarские i blacharskie prowadzone na wysokości.

Roboty prowadzone na wysokości powyżej 1 m od poziomu terenu, posadzki lub stropu winny być wykonywane z pomostów rusztowań.

Do ich wykonywania może być dopuszczony pracownik, który odbył szkolenie w zakresie bhp oraz posiada aktualne świadectwo badań lekarskich o braku przeciwwskazań do pracy na wysokości.

Stanowiska pracy zlokalizowane powyżej 1,0 m winny być zabezpieczone balustradą. Balustrada powinna zawierać deskę krawężnikową o wysokości 15 cm oraz poręcz ochronną umieszczoną na wysokości 1,1 m. Wolną przestrzeń pomiędzy deską krawężnikową a poręczą należy wypełnić w sposób zabezpieczający pracowników przed upadkiem z wysokości.

W przypadku używania rusztowań systemowych dopuszcza się umieszczanie poręczy ochronnej na wysokości 1,0 m.

Przy robotach krótkotrwałych, jeżeli ustawienie balustrad jest nieuzasadnione należy stosować środki ochrony indywidualnej np. szelki i linki bezpieczeństwa, przymocowane do stałych elementów konstrukcyjnych o odpowiedniej wytrzymałości.

Prowadzenie robot na wysokości do 2,0 m.

Drabiny rozstawne i podłużne muszą być sprawne, ustawione stabilnie i pod właściwym kątem do podłoża (65-76°). Drabiny powinny wystawać 75 cm ponad powierzchnię, na którą mają umożliwić wchodzenie. Rusztowania muszą być stabilne, a pomosty zabezpieczone barierą ochronną - na tyle duże by zapewniały odpowiednią ilość miejsca dla pracowników, sprzętu i materiałów. Pomosty również muszą mieć odpowiednią wytrzymałość, o czym powinna informować tabliczka o dopuszczalnej nośności.

Prowadzenie robot na wysokości powyżej 2,0 m.

Należy rozwiązać problem bezpiecznej komunikacji pionowej i dojść do stanowisk pracy. Należy zwracać uwagę na zapewnienie stabilności rusztowań, poprzez mocowanie do stałych elementów konstrukcji obiektu budowlanego. Dokonać odbioru technicznego rusztowań przed przystąpieniem do użytkowania i potwierdzić ten fakt odpowiednim wpisem do dziennika budowy.

Eksploatacja rusztowań.

Wyznaczenie, ogrodzenie i odpowiednie oznakowanie strefy niebezpiecznej - jej szerokość wynosi 1/10 wysokości, z której mogą spadać przedmioty (materiały budowlane, narzędzia), lecz nie mniej niż 6,0 m.

Zabezpieczenie przejścia dla pieszych i wejścia do budynków, przy których ustawione są rusztowania przez zamontowanie daszków ochronnych na wysokości min. 2,50 m ze spadkiem pod kątem 45° w kierunku budynku.

Przestrzeganie zakazu zrzucania z rusztowań gruzu, resztek materiału, narzędzi czy też elementów rusztowania w trakcie jego demontażu.

Jeżeli praca na rusztowaniu będzie odbywała się na kilku poziomach jednocześnie, stanowiska pracy powinny być tak usytuowane, aby nie znajdowały się w jednej linii

w pionie.

Transport pionowy materiałów na rusztowanie powinien odbywać się w sposób bezpieczny, wykluczający przechodzenie i przebywanie osób pod podnoszonym ciężarem.

Po każdych opadach atmosferycznych lub oblodzeniu oraz po dłuższej przerwie w użytkowaniu, do ponownej eksploatacji rusztowania można przystąpić dopiero po kontroli technicznej. Kontrole powinny być potwierdzone wpisem do dziennika budowy.

Wszelkie otwory technologiczne np.: włazy na dach, otwory w stropach dla szybów dźwigowych i klatek schodowych należy zabezpieczyć pokrywami o ustabilizowanym położeniu lub przez ustawienie barier ochronnych.

**STAROSTWO POWIATOWE
w Ostrołęce**

6. Instruktaż pracowników przed przystąpieniem do realizacji robot szczególnie niebezpiecznych. Pracownicy winni posiadać udokumentowane odbycie szkoleń BHP i p.poż. Kierownik budowy jest zobowiązany do zapewnienia instruktażu stanowiskowego pracowników.
7. Środki techniczne i organizacyjne zapobiegające niebezpieczeństwom wynikającym z wykonywania robot budowlanych w strefach szczególnego zagrożenia zdrowia lub w ich sąsiedztwie. Wyposażyć plac budowy w tablicę informacyjną budowy z numerami alarmowymi. Wykonać ogrodzenie placu budowy, odpowiednio oznakować tablicami informującymi o grożących niebezpieczeństwach wynikających z procesu budowlanego. Stosować sprawne narzędzia, środki ochrony osobistej, sprzęt budowlany, materiały budowlane posiadające ważne dokumenty dopuszczające do stosowania: Ocenę higieniczną PZH, aprobatę techniczną Instytutu Techniki Budowlanej, certyfikat lub deklarację zgodności z normą lub aprobatą techniczną ITB. Ochrona przeciwpożarowa: zapewniony będzie dojazd wozów straty pożarnej istniejącym wjazdem.

Projektant:

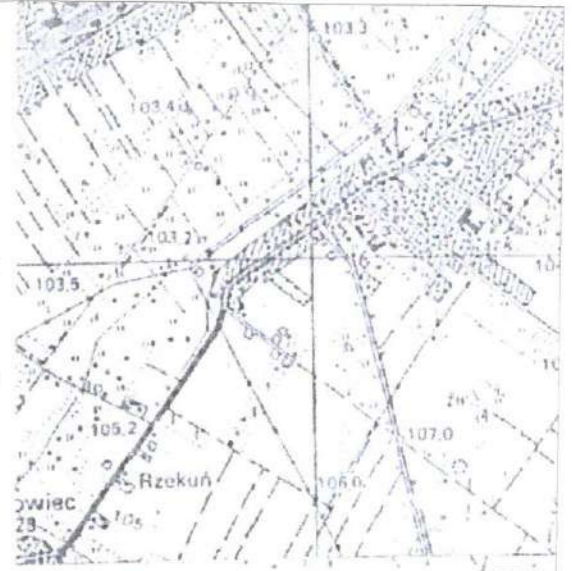
mgr inż. architekt
Marta Magdalena Mierzejewska
Uprawnienia budowlane
w specjalności architektonicznej
do projektowania bez ograniczeń
nr upr. 38/PDOK/2021, nr ewid. PD-0534

MAPA DO CELOW PROJEKTOWYCH
 SKALA 1: 500
 OBREB RZEKUŃ
 GM. RZEKUŃ
 DZ NR 357
 DO PROJEKTU PRZYŁĄCZA

PLAN SYTUACYJNY

skala 1:500

ADRES: ul. Kościuski 53. 07-411 RZEKUŃ
 nr działki 357



ORIENTACJA 1: 25 000
 W WARSZAWIE
 Delegatura w Ostrołęce
 07-400 Os. Włoka, ul. Kościuski 16
 tel./fax (029) 764-22-38

LEGENDA:

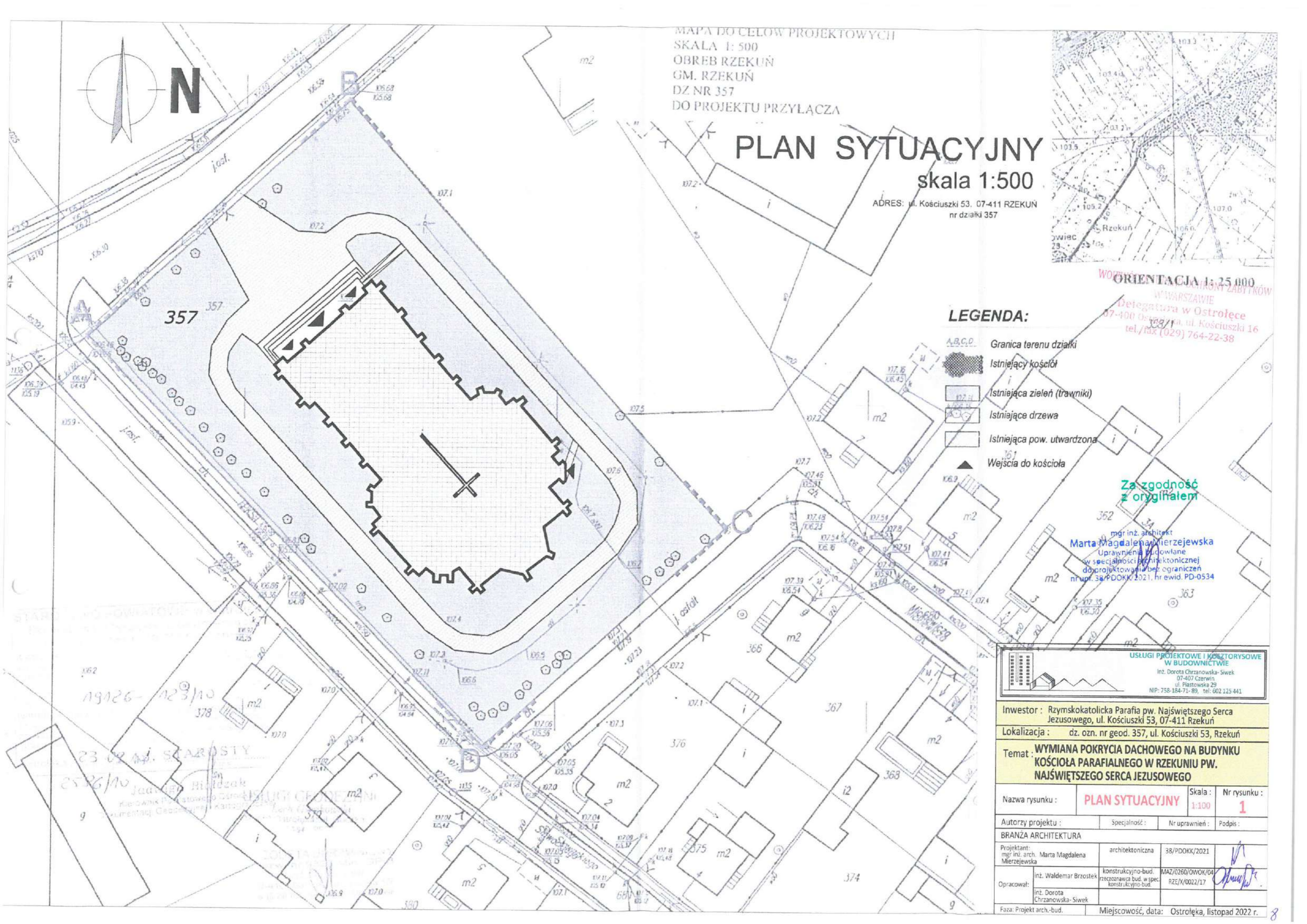
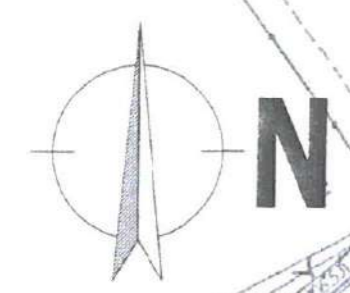
- A,B,C,D Granica terenu działki
- Istniejący kościół
- Istniejąca zielen (trawniki)
- Istniejące drzewa
- Istniejąca pow. utwardzona
- Wejścia do kościoła

Za zgodność z oryginałem

mgr inż. architekt
Marta Magdalena Mierzejewska
 Uprawnienia budowlane
 w specjalności architektonicznej
 do projektowania bez ograniczeń
 nr upr. 38/PDOKK/2021, hr ewid. PD-0534

USŁUGI PROJEKTOWE I KONSULTORSKIE
 W BUDOWNICTWIE
 Inż. Dorota Chrzanowska-Siwiek
 07-407 Czerwin
 ul. Piastowska 29
 NIP: 758-184-71-89, tel: 602.125.441

Inwestor : Rzymskokatolicka Parafia pw. Najświętszego Serca Jezusowego, ul. Kościuski 53, 07-411 Rzekuń			
Lokalizacja : dz. ozn. nr geod. 357, ul. Kościuski 53, Rzekuń			
Temat : WYMIANA POKRYCIA DACHOWEGO NA BUDYNKU KOŚCIOŁA PARAFIALNEGO W RZEKUNIU PW. NAJŚWIĘTSZEGO SERCA JEZUSOWEGO			
Nazwa rysunku :	PLAN SYTUACYJNY	Skala :	Nr rysunku :
		1:100	1
Autorzy projektu :	Specjalność :	Nr uprawnień :	Podpis :
BRANŻA ARCHITEKTURA			
Projektant:	architektoniczna	38/PDOKK/2021	
mgr inż. arch. Marta Magdalena Mierzejewska			
Opracował:	konstrukcyjno-bud. / rzeczoznawca bud. w spec. konstrukcyjno-bud.	MAZ/0260/OWOK/04 / RZE/X/0022/17	
inż. Waldemar Brzostek			
inż. Dorota Chrzanowska-Siwiek			
Faza: Projekt arch.-bud.	Miejscowość, data: Ostrołęka, listopad 2022 r.		



19126-123/10
 23 02 10. STAROSTY
 2526/10
 Jan... Bielezak
 Kierownik Powiatowego Zarządu Geodezji i Kartografii
 Dokumentacji Geodezji i Kartografii

USŁUGI GEODEZYJNE



IZBA ARCHITEKTÓW
POLSKA

PODLASKA OKRĘGOWA IZBA ARCHITEKTÓW RP
OKRĘGOWA KOMISJA KWALIFIKACYJNA

WOJEWÓDZKI URZĄD OCHRONY ZABYTKÓW
W WARSZAWIE
Delegatura w Ostrołęce
07-400 Ostrołęka, ul. Kościuszki 16
tel./fax (029) 764-22-38

Znak sprawy: 443/PDOKK/2021

Białystok, dnia 21.06.2021r.

DECYZJA nr 38/PDOKK/2021

Na podstawie art. 24 ust.1 pkt 2 ustawy z dnia 15 grudnia 2000r. o samorządach zawodowych architektów oraz inżynierów budownictwa (Dz.U. z 2019 r., poz. 1117, t.j.) w związku z art. 103 ust.1, art. 12, art. 13 oraz art. 14 ust.1 pkt 1 ustawy z dnia 7 lipca 1994r. Prawo budowlane (Dz.U. z 2020 r., poz. 1333 - t.j.), zgodnie z art. 104 ustawy z dnia 14 czerwca 1960r. Kodeks postępowania administracyjnego (Dz.U. z 2020 roku poz. 256 t.j. z późn.zm.)

stwierdza się, że

mgr inż. architekt
Marta Magdalena Mierzejewska
Uprawnienia budowlane
w specjalności architektonicznej
do projektowania bez ograniczeń
nr upr. 38/PDOKK/2021 nr ewid. PD-0534

**Pani mgr inż. arch. MARTA MAGDALENA
MIERZEJEWSKA**

Za zgodność
z oryginałem

urodzona 11.04.1982r. w Rzeszowie,

posiada odpowiednie wykształcenie techniczne oraz praktykę zawodową
i po zdaniu egzaminu z wynikiem pozytywnym otrzymuje

UPRAWNIENIA BUDOWLANE

w specjalności architektonicznej do projektowania bez ograniczeń.

Powyższe uprawnienia budowlane upoważniają do wykonywania
samodzielnej funkcji technicznej w budownictwie, obejmującej:

projektowanie, sprawdzanie projektów architektoniczno-budowlanych i
technicznych oraz sprawowanie nadzoru autorskiego,
sprawowanie kontroli technicznej utrzymania obiektów budowlanych.



IZBA ARCHITEKTÓW
RZECZYPOSPOLITEJ POLSKIEJ

Podlaska Okręgowa Rada Izby Architektów RP

WOJEWÓDZKI URZĄD OCHRONY ZABYTKÓW
W WARSZAWIE
Delegatura w Ostrołęce
07-400 Ostrołęka ul. Kościuszki 16
tel./fax (029) 764-22-38

ZAŚWIADCZENIE - ORYGINAŁ

(wypis z listy architektów)

Podlaska Okręgowa Rada Izby Architektów RP zaświadcza, że:

mgr inż. arch. Marta Magdalena Mierzejewska

posiadająca kwalifikacje zawodowe do pełnienia samodzielnych funkcji technicznych w budownictwie w specjalności architektonicznej i w zakresie posiadanych uprawnień nr **38/PDOKK/2021**, jest wpisana na listę członków Podlaskiej Okręgowej Izby Architektów RP pod numerem: **PD-0534**.

Członek czynny od: 11-08-2021 r.

Data i miejsce wygenerowania zaświadczenia: 28-06-2022 r. Białystok.

Zaświadczenie jest ważne do dnia: **28-02-2023 r.**

Podpisano elektronicznie w systemie informatycznym Izby Architektów RP przez:
Marcin Marczak, Przewodniczący Okręgowej Rady Izby Architektów RP.

Nr weryfikacyjny zaświadczenia:

PD-0534-D924-FCDA-7FE7-D51B

Dane zawarte w niniejszym zaświadczeniu można sprawdzić podając nr weryfikacyjny zaświadczenia w publicznym serwisie internetowym Izby Architektów: www.izbaarchitektow.pl lub kontaktując się bezpośrednio z właściwą Okręgową Izbą Architektów RP.

Warszawa, dnia 27 września 2017 r.

DECYZJA Nr RZE/X/0022/17

Na podstawie art. 8b w związku z art.36 ust.1 pkt 3 ustawy z 15 grudnia 2000 r. o samorządach zawodowych architektów oraz inżynierów budownictwa (Dz. U. z 2016 r. poz. 1725), po rozpatrzeniu wniosku Pana inż. Waldemara Brzostek z dnia 20 lutego 2017 r. oraz dokumentów stwierdzających wymagane wykształcenie, praktykę zawodową, uprawnienia budowlane z dnia 22 grudnia 2004 r. nr ewid. MAZ/0260/OWOK/04, a także znaczący dorobek praktyczny w zakresie objętym rzeczoznawstwem

Krajowa Komisja Kwalifikacyjna Polskiej Izby Inżynierów Budownictwa nadaje

Panu Waldemarowi Brzostkowi
ur. dnia 28 listopada 1960 r. w Ostrowi Mazowieckiej

inżynierowi budownictwa
tytuł

RZECZOZNAWCY BUDOWLANEGO

w specjalności konstrukcyjno – budowlanej obejmującej kierowanie robotami budowlanymi
w zakresie obiektów budownictwa sakralnego oraz obiektów zabytkowych o tradycyjnych rozwiązaniach
konstrukcyjnych,

na okres ważności do dnia 27 września 2027 r.

Pan inż. Waldemar Brzostek może wykonywać funkcję rzeczoznawcy budowlanego na terenie całego kraju w wyżej wymienionym zakresie.

Uzasadnienie

Krajowa Komisja Kwalifikacyjna Polskiej Izby Inżynierów Budownictwa na podstawie złożonych dokumentów i przeprowadzonego postępowania kwalifikacyjnego ustaliła, że Pan inż. Waldemar Brzostek spełnia wymagania określone w art. 8b ustawy z 15 grudnia 2000 r. o samorządach zawodowych architektów oraz inżynierów budownictwa (Dz. U. z 2016 r. poz. 1725). W związku z powyższym Krajowa Komisja Kwalifikacyjna orzekła jak w sentencji.

Pouczenie:

Od niniejszej decyzji przysługuje wniosek o ponowne rozpatrzenie sprawy do Krajowej Komisji Kwalifikacyjnej Polskiej Izby Inżynierów Budownictwa, 00-048 Warszawa, ul. Mazowiecka 6/8, w terminie 14 dni od daty otrzymania decyzji.



Skład Orzekający
Krajowej Komisji Kwalifikacyjnej:

dr inż. Marian Płachecki.....

Przewodniczący Krajowej Komisji Kwalifikacyjnej

mgr inż. Elżbieta Daszkiewicz.....

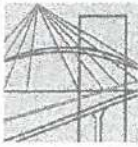
mgr inż. Krzysztof Motylak.....

Otrzymują:

1. Pan Waldemar Brzostek, ul. Sienkiewicza 6, 07-300 Ostrow Mazowiecka,
2. Mazowiecka Okręgowa Komisja Kwalifikacyjna
3. a/a

Pan Waldemar Brzostek uiścił opłatę w kwocie 10 zł (dziesięć złotych) na rachunek bankowy Urzędu Dzielnicy Śródmieście m. st. Warszawy zgodnie z ustawą z dnia 16 listopada 2006 r. o opłacie skarbowej (Dz.U. 2015 r., poz. 783).

Za zgodność z oryginałem
inż. Waldemar Brzostek



sygn. akt. MAZ/7132/241/04/K

Warszawa, dnia 22.12.2004 r.

WOJEWÓDZKI URZĄD OCHRONY ZABYTKÓW
W WARSZAWIE
Del. ... w Ostrołęce
07-500-010-100
tel. (22) 764-22-38

DECYZJA

Na podstawie art. 11 ust. 1 i art. 24 ust. 1 pkt 2 ustawy z dnia 15 grudnia 2000 r. o samorządach zawodowych architektów, inżynierów budownictwa oraz urbanistów (Dz. U. z 2001 r. nr 5 poz. 42, z późn. zm.), art. 12 ust. 1 pkt. 2-5 oraz ust. 3, art. 13 ust. 1 pkt. 2, ust. 3 i ust. 4, art. 14 ust. 1 pkt 2 ustawy z dnia 7 lipca 1994 r. Prawo budowlane (tekst jednolity: Dz. U. z 2003 r., Nr 207, poz. 2016 z późn. zm.) oraz § 5 ust. 3d w związku z ust. 3a pkt. 2 i 3b pkt. 2, § 9 ust. 1 rozporządzenia Ministra Gospodarki Przestrzennej i Budownictwa z dnia 30 grudnia 1994 r. w sprawie samodzielnych funkcji technicznych w budownictwie (Dz. U. 1995 r. nr 8 poz. 38, z późn. zm.), Okręgowa Komisja Kwalifikacyjna Mazowieckiej Okręgowej Izby Inżynierów Budownictwa działająca w składzie orzekającym: 1/Zygmunt Garwoliński, 2/Irena Churska, 3/Marek Karpiński stwierdza, że:

Pan Waldemar Brzostek

inżynier

urodzony dnia 28 listopada 1960 roku w Ostrowi Mazowieckiej, syn Ryszarda

uzyskał

UPRAWNIENIA BUDOWLANE

nr MAZ/0260/OWOK/04

**do kierowania robotami budowlanymi bez ograniczeń
w specjalności konstrukcyjno-budowlanej**

UZASADNIENIE

W związku z uwzględnieniem w całości żądania strony, na podstawie art. 107 § 4 Kodeksu postępowania administracyjnego odstępuje się od uzasadnienia decyzji.

Szczegółowy zakres nadanych uprawnień został opisany na odwołanie niniejszej decyzji.

POUCZENIE

1. Zgodnie z art. 12 ust. 7 ustawy – Prawo budowlane, podstawę do wykonywania samodzielnych funkcji technicznych w budownictwie stanowi wpis do centralnego rejestru, prowadzonego przez Głównego Inspektora nadzoru Budowlanego oraz wpis na listę członków właściwej izby samorządu zawodowego.

2. Od niniejszej decyzji służy odwołanie do Krajowej Komisji Kwalifikacyjnej Polskiej Izby Inżynierów Budownictwa w Warszawie za pośrednictwem Okręgowej Komisji Kwalifikacyjnej Mazowieckiej Okręgowej Izby Inżynierów Budownictwa w Warszawie, w terminie 14 dni od dnia jej doręczenia.

Skład Orzekający

1/ mgr inż. Zygmunt Garwoliński

2/ mgr inż. Irena Churska

3/ mgr inż. Marek Karpiński

[Signature]
.....
[Signature]
.....
[Signature]
.....

Za zgodność z oryginałem
[Signature]
inż. Waldemar Brzostek

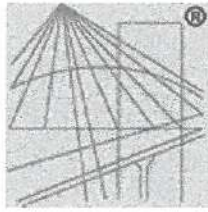
Przewodniczący
Okręgowej Komisji Kwalifikacyjnej
p. o. mgr inż. Ryszard Chaciński

[Signature]
.....



Przewodniczący
Mazowieckiej Okręgowej Izby
Inżynierów Budownictwa
mgr inż. Wiesław Olęchnowicz

[Signature]
.....



P O L S K A
I Z B A
I N Ż Y N I E R Ó W
B U D O W N I C T W A

WOJEWÓDZKI URZĄD OCHRONY ZABYTKÓW
W WARSZAWIE
Delegatura w Ostrołęce
07-400 Ostrołęka, ul. Kościuszki 16
tel./fax (029) 764-22-38

Zaświadczenie

o numerze weryfikacyjnym:

MAZ-QUU-Y2Y-G9G *

Pan WALDEMAR BRZOSTEK o numerze ewidencyjnym MAZ/BO/3794/02
adres zamieszkania ul. SIENKIEWICZA 6, 07-300 OSTRÓW MAZOWIECKA
jest członkiem Mazowieckiej Okręgowej Izby Inżynierów Budownictwa i posiada wymagane
ubezpieczenie od odpowiedzialności cywilnej.

Niniejsze zaświadczenie jest ważne od 2022-01-01 do 2022-12-31.

Zaświadczenie zostało wygenerowane elektronicznie i opatrzone bezpiecznym podpisem elektronicznym
weryfikowanym przy pomocy ważnego kwalifikowanego certyfikatu w dniu 2021-11-22 roku przez:

Roman Lulis, Przewodniczący Rady Mazowieckiej Okręgowej Izby Inżynierów Budownictwa.

(Zgodnie art. 5 ust 2 ustawy z dnia 18 września 2001 r. o podpisie elektronicznym (Dz. U. 2001 Nr 130 poz. 1450) dane w postaci
elektronicznej opatrzone bezpiecznym podpisem elektronicznym weryfikowanym przy pomocy ważnego kwalifikowanego certyfikatu są
równoważne pod względem skutków prawnych dokumentom opatrzonym podpisami własnoręcznymi.)

* Weryfikację poprawności danych w niniejszym zaświadczeniu można sprawdzić za pomocą numeru weryfikacyjnego zaświadczenia na
stronie Polskiej Izby Inżynierów Budownictwa www.piib.org.pl lub kontaktując się z biurem właściwej Okręgowej Izby Inżynierów
Budownictwa.