

STRATEGIA ROZWOJU GMINY RZEKUŃ NA LATA 2016-2025

Opracowanie wykonane na zlecenie:

Gminy Rzekuń

Wykonawca:

Instytut Zrównoważonego Rozwoju Sp. z o.o.

ul. Elewatorska 17 lok. 1

15-620 Białystok



Autorzy:

mgr inż. Agnieszka Kasperowicz

mgr inż. Barbara Waclaw

Spis treści

1. Cel opracowania.....	5
2. Przedmiot opracowania.....	5
3. Charakterystyka gminy Rzekuń.....	6
3.1. Położenie administracyjne.....	6
3.2. Morfologia i rzeźba terenu.....	7
3.3. Budowa geologiczna.....	7
3.4. Wody powierzchniowe.....	8
3.5. Warunki hydrogeologiczne.....	8
3.6. Wody podziemne.....	9
3.7. Gleby.....	10
3.8. Walory krajobrazowe.....	11
3.9. Zasoby surowców naturalnych.....	14
3.10. Klimat.....	14
4. Charakterystyka elementów dziedzictwa kulturowego.....	15
4.1. Zabytki gminy Rzekuń.....	15
4.2. Struktura samorządu terytorialnego.....	16
5. Demografia gminy Rzekuń.....	18
6. Infrastruktura techniczna.....	20
6.1. Komunikacja.....	20
6.2. Drogownictwo.....	20
6.3. Zaopatrzenie w wodę.....	23
6.4. Odprowadzanie ścieków.....	24
6.5. Elektroenergetyka.....	24
6.6. Zaopatrzenie w gaz.....	25

6.7. Zaopatrzenie w ciepło.....	26
6.8. Gospodarka odpadami.....	26
7. Rolnicza przestrzeń produkcyjna.....	27
8. Mieszkalnictwo.....	28
9. Rynek pracy i podmioty gospodarcze.....	29
10. Infrastruktura społeczna.....	31
10.1. Oświata i wychowanie.....	31
10.2. Kultura.....	35
10.3. Ochrona zdrowia.....	35
10.4. Pomoc społeczna.....	36
10.5. Bezpieczeństwo publiczne.....	38
11. Analiza SWOT.....	39
12. Scenariusze rozwoju.....	41
13. Wizja Gminy Rzekuń do 2025 roku.....	45
14. Cele strategiczne, kierunki działań i działania.....	46
15. Planowane do realizacji inwestycje w ramach wskazanych w <i>Strategii</i> działań.....	51
16. System monitoringu <i>Strategii</i>	54
17. Spójność <i>Strategii</i> z dokumentami wyższego szczebla.....	57
18. Instrumenty finansowania <i>Strategii</i>	63

Cel opracowania

„Strategia rozwoju Gminy Rzekuń na lata 2016-2025”, to koncepcja systemowego działania, polegająca na: formułowaniu długookresowych celów i ich modyfikacji w zależności od zmian zachodzących w otoczeniu, określaniu zasobów i środków niezbędnych do realizacji tych celów oraz sposobów postępowania, zapewniających optymalne ich rozmieszczenie i wykorzystywanie w celu elastycznego reagowania na wyzwania otoczenia i zapewnienia gminie korzystnych warunków egzystencji i rozwoju. W celu systematycznej poprawy warunków życia mieszkańców, niezbędne jest kontynuowanie rozwoju Gminy Rzekuń. Dla sprostania tym wymogom i oczekiwaniom społeczności lokalnej niezbędnym stało się opracowanie strategii rozwoju.

„Strategia rozwoju Gminy Rzekuń na lata 2016-2025” jest drugim, obok studium uwarunkowań i kierunków zagospodarowania przestrzennego gminy, dokumentem wyznaczającym kierunki rozwoju obszaru.

Niniejsza strategia będzie także podstawą aktualizacji miejscowych planów zagospodarowania przestrzennego oraz opracowania programów operacyjnych, przedsięwzięć rozwojowych i planów inwestycyjnych, w tym corocznych budżetów gminy.

„Strategia Rozwoju Gminy Rzekuń na lata 2016-2025” jest dokumentem otwartym, który powinien być uzupełniany o nowe treści, a w tym sposoby rozwiązywania problemów. Uchwalenie strategii nie zamyka dalszych prac, lecz otwiera kolejny etap polegający na opracowaniu programów operacyjnych oraz weryfikacji i aktualizacji celów i priorytetów rozwoju.

Przedmiot opracowania

Przedmiotem opracowania jest:

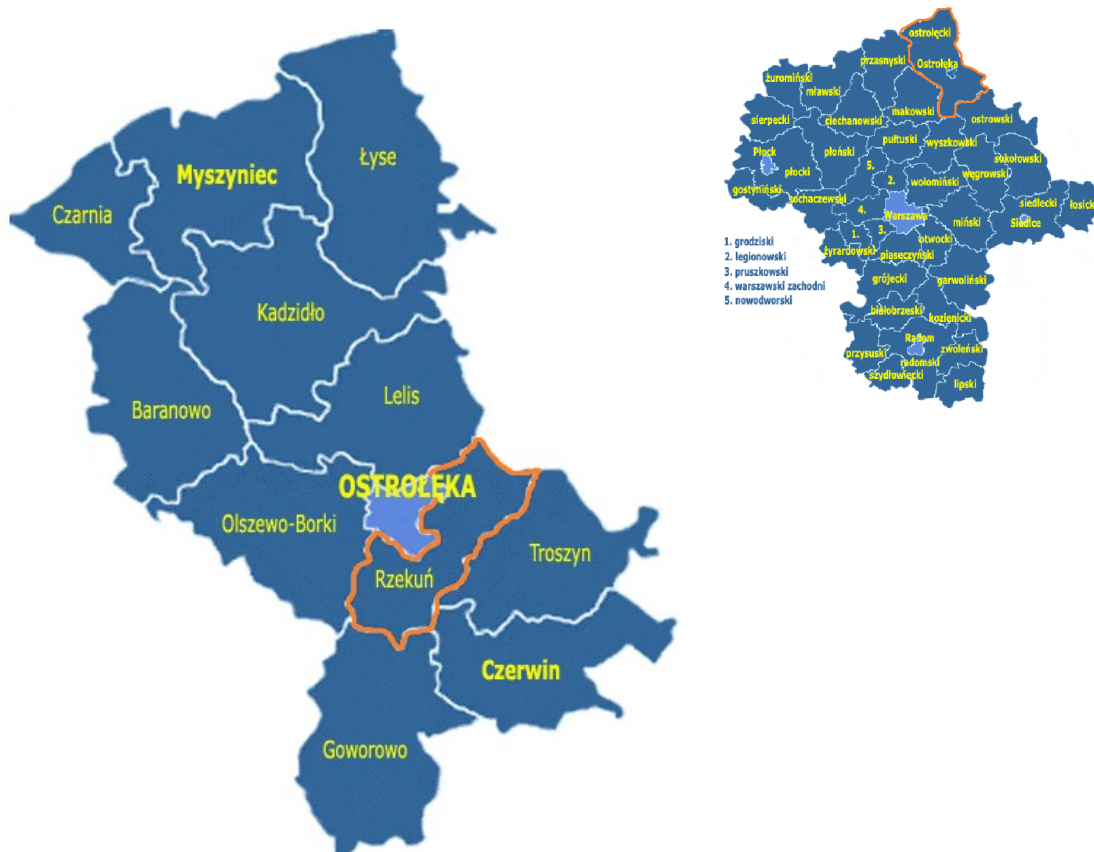
- ogólna charakterystyka gminy,
- diagnoza istniejącego potencjału gminy,
- perspektywy rozwojowe gminy wynikające z przewidywanego kształtowania się sytuacji w otoczeniu,
- misja gminy oraz wizja jej rozwoju do 2025 roku,
- cele strategiczne rozwoju gminy oraz propozycje programów operacyjnych i kluczowych przedsięwzięć do realizacji,
- badanie zgodności celów strategicznych gminy ze Strategią Europa 2020, Strategią Rozwoju Kraju, Strategią Rozwoju Regionalnego 2010-2020 oraz Strategią Rozwoju Województwa Mazowieckiego do 2030 roku,
- analiza SWOT,
- lista wskaźników monitoringu realizacji strategii rozwoju gminy.

Charakterystyka gminy Rzekuń

Położenie administracyjne

Gmina Rzekuń położona jest w północno-wschodniej części województwa mazowieckiego, w powiecie ostrołęckim ziemskim. Zajmuje powierzchnię około 136 km² (13 572 ha), z czego 64,38% stanowią użytki rolne. Gmina Rzekuń jest jedną z jedenastu gmin powiatu ostrołęckiego. Gmina leży w odległości ok. 100 km na północ od Warszawy i w bezpośrednim zasięgu oddziaływania miasta Ostrołęka.

Rycina 1. Położenie gminy na tle powiatu i województwa mazowieckiego



Źródło: opracowanie własne na podstawie www.gminy.pl

Sąsiednie miasta powiatowe oddalone są od ośrodka gminnego: Przasnysz - ok. 50 km w kierunku zachodnim, Maków Mazowiecki – ok. 42 km w kierunku południowo-zachodnim i Ostrołęka Mazowiecka – 40 km w kierunku południowo-wschodnim.

Gmina graniczy w środkowej i zachodniej części z miastem Ostrołęka, od południowego - wschodu z gminą Czerwin, od północnego wschodu z gminą Miastkowo, położoną w województwie podlaskim; naturalną granicą od strony północno-zachodniej i zachodniej jest rzeka Narew; poprzez rzekę gmina Rzekuń sąsiaduje z gminą Lelis oraz Olszewo Borki.

W wyniku położenia gminy w bezpośrednim sąsiedztwie Ostrołęki, kształtują się odmienne funkcje części północno-wschodniej i centralnej gminy. Jest to zaplecze mieszkaniowe oraz magazynowe Ostrołęki i jednocześnie najintensywniej zainwestowana część gminy.

W granicach gminy znajduje się 21 miejscowości, zorganizowanych w 22 sołectwa. Według podziału fizyczno-geograficznego gmina leży w północno-wschodniej części Niziny Północnomazowieckiej. Nizina Północnomazowiecka od północy graniczy z Pojezierzem Mazurskim, a od wschodu w Wysoczyzną Wysokomazowiecką. Dolinowa niewielka część obszaru gminy znajduje się na terenie Międzyrzecza Łomżyńskiego. Północno-zachodnia i zachodnia część dolinowego fragmentu gminy graniczy z Równiną Kurpiowską.

Morfologia i rzeźba terenu

Pod względem geomorfologicznym teren reprezentuje rzeźbę polodowcową, pochodzącą z okresu zlodowacenia środkowopolskiego, w krajobrazie którego dominują powierzchnie płaskie i lekko faliste, równiny łagodnie rozcięte przez płytkie i dość szerokie doliny rzeczne lub obniżenia wytopiskowe.

W późniejszym okresie pierwotna i bardziej urozmaicona rzeźba terenu została zdenudowana i wyrównana. Zasadnicza część wysoczyzny polodowcowej wyniesiona jest od 100 m do 130 m n.p.m. Rozległe powierzchnie wysoczyzny charakteryzują się małymi deniwelacjami i spadkami nie przekraczającymi na ogół 2%. Wysoczyzna miejscami nadbudowana jest silnie zdenudowanymi pagórkami morenowymi oraz formami wydmowymi, w obrębie których nachylenia terenu osiągają 5%. Cały obszar urozmaicają obniżenia terenowe i niewielkie zagłębienia bezodpływowe pochodzenia lodowcowego lub formy dolinne o genezie fluwialnodenudacyjnej, wcięte zaledwie 1,5-3,0 m w głąb. Dna obniżeń są płaskie, podmokłe, wypełnione sieciami rowów melioracyjnych, rzadziej naturalnych cieków wodnych. Czasami odpływ jest utrudniony i tworzą się zagłębienia bezodpływowe.

Największą formą dolinną w tej części gminy jest dolina Czeczotki o zmiennej szerokości z licznymi przewężeniami dna. Od strony zachodniej naturalna granica oddzielająca wysoczyznę polodowcową od rozległej równiny sandrowej Kurpiowszczyzny jest dolina Narwi. Na terenie gminy Rzekuń dolina rzeczna ciągnie się od wsi Dzbenin po Kamiankę. W obrębie doliny wyróżnia się holoceniską terasę zalewową oraz terasy plejstoceńskie: młodszy akumulacyjny wyniesiony 2-5m i starszy erozyjno-akumulacyjny wyniesiony 5-10 m ponad lustro wody. Terasy rzeczne często nadbudowane są formami wydmowymi. Rozpatrując ukształtowanie terenów pod kątem przydatności dla rozwoju funkcji osadniczej, należy stwierdzić, że nie stanowi ona przeszkód dla realizacji wszelkich form budownictwa.

Budowa geologiczna

Pod względem geologicznym obszar gminy położony jest w granicach Wyniesienia Mazursko-Suwalskiego. Bezpośrednie podłoże czwartorzędu stanowią górnokredowe wapienie i margle oraz trzeciorzędowe piaski kwarcowe z wkładkami lignitu.

W budowie geologicznej czwartorzędu o miąższości około stu kilkudziesięciu metrów uczestniczą plejstoceńskie osady akumulacji lodowcowej i wodnolodowcowej oraz holoceniskie osady rzeczne, aluwialno-deluwialne, bagienne i wydmore:

- a) **Utwory akumulacji lodowcowej** (zwałowej) wykształcone w postaci piasków gliniastych oraz glin piaszczystych zalegających na powierzchni terenu lub pod warstwą osadów wodnolodowcowych. Występują na terenie całej gminy z większą koncentracją w północno-wschodniej części obszaru.
- b) **Osady wodnolodowcowe** reprezentowane są przez średniozagęszczone i zagęszczone piaski o zmiennej granulacji, często z domieszką żwirów i otczaków o znacznych miąższościach. Czasami przewarstwione są piaskami gliniastymi i pyłami piaszczystymi. Ich występowanie

ma charakter powszechny. Twory pochodzenia lodowcowego i wodnolodowcowego zaliczane są do gruntów o dobrej przydatności na cele budowlane.

- c) **Utwory akumulacji rzecznej** to przede wszystkim piaski drobne i średnie z domieszką humusu, z wkładkami pyłów i żwirków o zmiennej miąższości. Osady te budują wyższe poziomy terasowe.
- d) **Osady aluwialno-deluwialne** charakterystyczne są dla den dolinnych, obniżen terenowych i zagłębień bezodpływowych. Są wykształcone w postaci piasków i pyłów, często występują z domieszką organicznych namułów pylastych i piaszczystych. Z uwagi na zawartość części organicznych stanowią grunty słabonośne o zróżnicowanych wartościach geotechnicznych.
- e) **Utwory bagienne** zajmują podmokłe dna dolin i obniżen i wykształcone są jako torfy niskie w stanie silnie rozłożonym. Miąższość torfów jest zróżnicowana od jednego do kilku metrów. Osady te należą do gruntów o dużej ściśliwości i nieprzydatnych dla celów budowlanych.
- f) **Utwory eoliczne** występujące w postaci luźnych i drobnych piasków tworzą niewysokie do 5 m wały wydmowe, bądź pola piasków przewianych o miąższości 1-2 m. Ze względu na małą stabilność osady te należą do kategorii gruntów o słabej nośności.

Wody powierzchniowe

Pod względem hydrograficznym obszar gminy Rzekuń położony jest w obszarze zlewni cząstkowej rzeki Narwi zajmującej jej odcinek pomiędzy miejscowościami Nowogród i Ostrołęka.

Południowa część gminy znajduje się już na terenie innej zlewni cząstkowej, która zajmuje odcinek Narwi pomiędzy miejscowościami Ostrołęka i Różan. Obszar zlewni cząstkowych przecinany jest dolinami rzek tworzących system hydrologiczny.

Na rozpatrywanym terenie, w przekrojach wodowskazowych prowadzone są obserwacje i pomiary hydrologiczne.

Na terenie gminy nie mają swojej lokalizacji większe cieki wodne ani zbiorniki wód stojących. Sieć hydrologiczną na obszarze gminy Rzekuń tworzą małe cieki powierzchniowe: Czeczotka I, Czeczotka II i Struga Daniszewo – służąca głównie celom regulacji stosunków wodnych na terenach rolniczych. Na tych ciekach nie ma żadnych punktów monitoringu wód powierzchniowych.

Warunki hydrogeologiczne

Z uwagi na odmienne warunki hydrogeologiczne wyróżnić można dwie zasadnicze strefy hydrogeologiczne.

Obszar występowania ciągłego poziomu wód gruntowych o swobodnym zwierciadle utrzymującym się w łatwo przepuszczalnych utworach o dobrych warunkach infiltracji. Zwierciadło wód waha się w granicach 0,5-1,5 m. Zalicza się do niego tereny położone w północno-wschodniej (Laskowiec, Teodorowo) oraz południowo-zachodniej części gminy (Korczaki, Kamianka).

Obszar, w obrębie którego poziom wód gruntowych może ulegać zakłóceniom na skutek występowania w podłożu utworów trudno przepuszczalnych, a zwierciadło wód często wykazuje napięcie. W okresach wysokich stanów wód mogą lokalnie występować wierzchówki. Ograniczenia

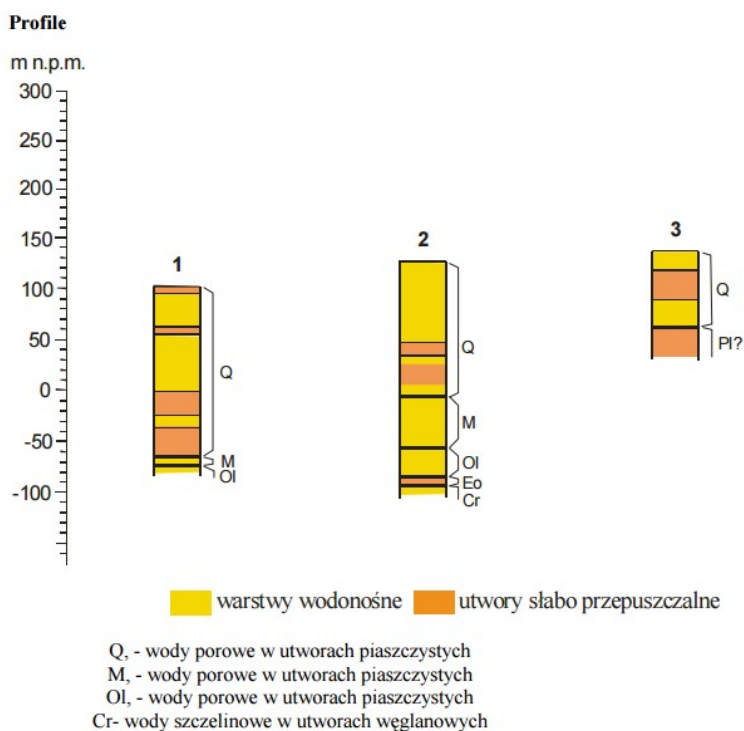
hydrogeologiczne występują w pozostałej, przeważającej części gminy Rzekuń. Głębokość występowania wód gruntowych uzależniona jest od konfiguracji terenu i waha się od 1 m do kilku metrów. Najpłytsze występowanie wód gruntowych związane jest z dnami dolin i obniżeń, co stanowi utrudnienie przy realizacji budownictwa. Na obszarach poza dolinnych zwierciadło utrzymuje się zazwyczaj poniżej 2 m p.p.t.

Wody podziemne

Na terenie gminy Rzekuń zasadnicze znaczenie mają wody w utworach czwartorzędowych. Związane jest to z największymi zasobami (znaczną miąższością), odnawialnością oraz płytkim zaleganiem wód.

Pierwszy poziom wodonośny na obszarze gminy występuje na głębokości poniżej 1 m od powierzchni terenu i w miarę wzrostu wysokości bezwzględnych obniża się do głębokości większej niż 4 m (np. w rejonie miejscowości gminnej), wykazując ściśle zależność od konfiguracji terenu. Ujmowany jest przez studnie gospodarcze (kopane). Charakteryzuje się w większości zwierciadłem swobodnym, lokalnie napiętym oraz w zależności od miąższości warstwy wodonośnej – jednostkową wydajnością rzędu kilku m³/godz./otwór. Wahania zwierciadła wód tego poziomu w skali rocznej i przekroju wieloletnim zamykają się w granicach 0,6 – 1,8 m.

Rycina 2. Warstwy wodonośne na terenie gminy



Źródło: psh.gov.pl

Z uwagi na płytko zalegającą wodę gruntową oraz często zbyt niską wydajność ujęć (zwłaszcza w okresie suszy) poziom ten na ogół nie nadaje się do bezpośredniego wykorzystania (zaopatrzenie ludności w wodę).

Z uwagi na znaczną miąższość utworów czwartorzędowych na obszarze gminy występuje kilka głębszych poziomów wodonośnych utrzymujących się w utworach piaszczysto-żwirowych. Woda z tych poziomów ujmowana przez studnie wiercone na zróżnicowanej głębokości, wykorzystywana jest dla potrzeb wodociągów zbiorowych oraz na potrzeby zakładów usługowych. Charakteryzuje się zwierciadłem napiętym oraz zróżnicowaną wydajnością.

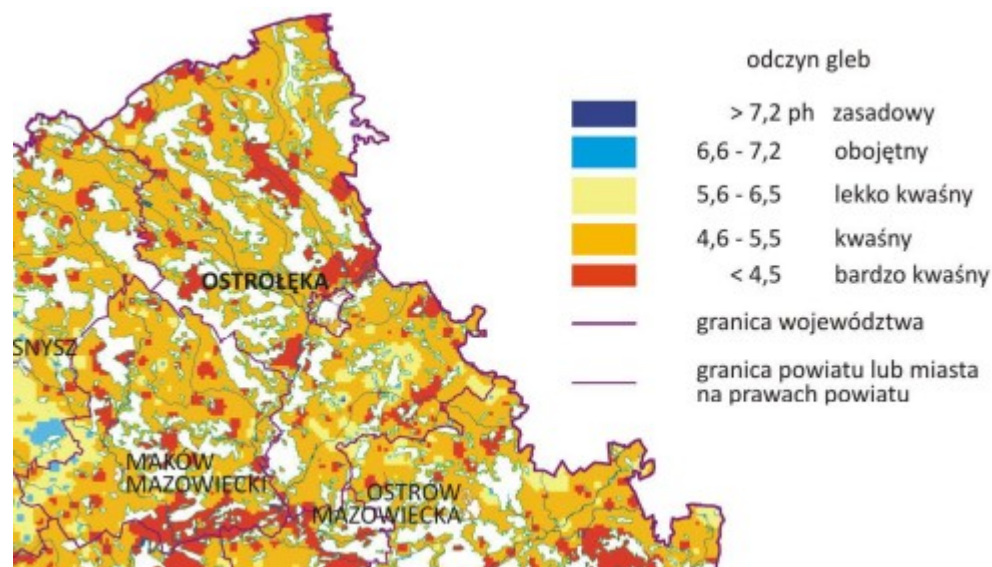
Ponadto gmina położona jest w obrębie Głównego Zbiornika Wód Podziemnych 215a - Subniecka Warszawska – część centralna.

Gmina Rzekuń posiada udokumentowane zasoby eksploatacyjne w ilości 1500 m³/h. W tym 446 m³/h z nie podłączonego źródła w Teodorowie. Obecnie na terenie gminy eksploatowane są ujęcia wody o zatwierdzonych zasobach eksploatacyjnych w wysokości sumarycznej około 430 m³/h. Tak więc potencjalne możliwości zaopatrzenia w wodę są duże.

Gleby

Pokrywą glebową na terenie gminy stanowią głównie utwory powstałe z piasków wodnolodowcowych, w mniejszym zakresie z piasków wydmyowych. Dominują gleby brunatne wyługowane (ok. 62 % powierzchni gminy). Gleby pseudobielicowe zajmują 26,4% powierzchni i występują w części centralnej gminy. Czarne ziemie zdegradowane zajmują 6,7%, a czarne ziemie właściwe 0,6% gruntów ornych. Gleby murszaste (ok. 4,3% pow. gm.).

Rycina 3. Zakwaszenie gleb na terenie powiatu ostrołęckiego do którego należy gmina



Źródło: Program ochrony środowiska Województwa Mazowieckiego na lata 2011-2014 z uwzględnieniem perspektywy do 2018 r.

Gleby na terenie gminy mają zasadniczo odczyn kwaśny lub lekko kwaśny.

Gleby wytworzone z glin oraz z piasków naglinowych, położone w terenie płaskim charakteryzują się właściwymi stosunkami wodnymi. Gleby te zajmują 34% powierzchni gruntów ornych. Gleby o zwięzłym podłożu i położone w terenie płaskim o słabym odpływie wód opadowych są okresowo nadmiernie uwilgotnione i zajmują 1,8% gruntów ornych. Gleby położone w obniżeniach bezodpływowych z płytkim poziomem wody gruntowej są okresowo podmokłe i stanowią 3,1% gruntów ornych. Gleby piaszczyste całkowite lub naglinowe, ale położone na łagodnych wyniesieniach są okresowo za suche i zajmują obszar 32,8%. Gleby piaszczyste całkowite

wytworzone z piasków luźnych położone na łagodnych wyniesieniach są stale za suche i zajmują 28,3% gruntów ornych. Użytki zielone zaliczone do kompleksu średniego charakteryzują się właściwymi stosunkami wodnymi i stanowią 65,5% ogólnej powierzchni użytków zielonych. Użytki zielone kompleksu słabego występują na glebach torfowych są okresowo lub stale podmokłe i zajmują 2% powierzchni, a występujące na glebach murszastych, murszowomineralnych oraz madach są okresowo za suche i stanowią 32,5% ogólnej powierzchni użytków zielonych.

Walory krajobrazowe

Gmina Rzekuń charakteryzuje się zróżnicowanym środowiskiem przyrodniczym, które pomimo znacznych przekształceń, zachowało wiele elementów wymagających równowagi pomiędzy przyrodą, a gospodarką i zarazem ochrony. Są to:

- doliny rzeczne Narwi i mniejszych cieków,
- obszary leśne,
- obiekty zabytkowe,
- pomniki przyrody,
- kompleksy gleb w klasach III – gleby chronione,
- trwałe użytki zielone,
- zasoby wód powierzchniowych i podziemnych.

Krajobraz przyrodniczy gminy tworzony jest przede wszystkim przez doliny rzeczne oraz przez bogactwo lasów. Struktura krajobrazu obszaru gminy prezentuje układy mozaikowe z udziałem lasów, trwałych użytków zielonych i obszarów upraw rolniczych. Walory przyrodnicze, dzięki ogromnej różnorodności gatunkowej i siedliskowej, tworzą niepowtarzalną kompozycję. W sąsiedztwie terenów rolnych znajdują się cenne zbiorowiska łąkowo-bagiennie, leśne, kserofityczne (na wydmach). Niewątpliwym walorem jest nie tylko zachowana przyroda, ale jej jakość tzn. brak jest tu większych źródeł zanieczyszczeń przez co środowisko jest mało skażone.

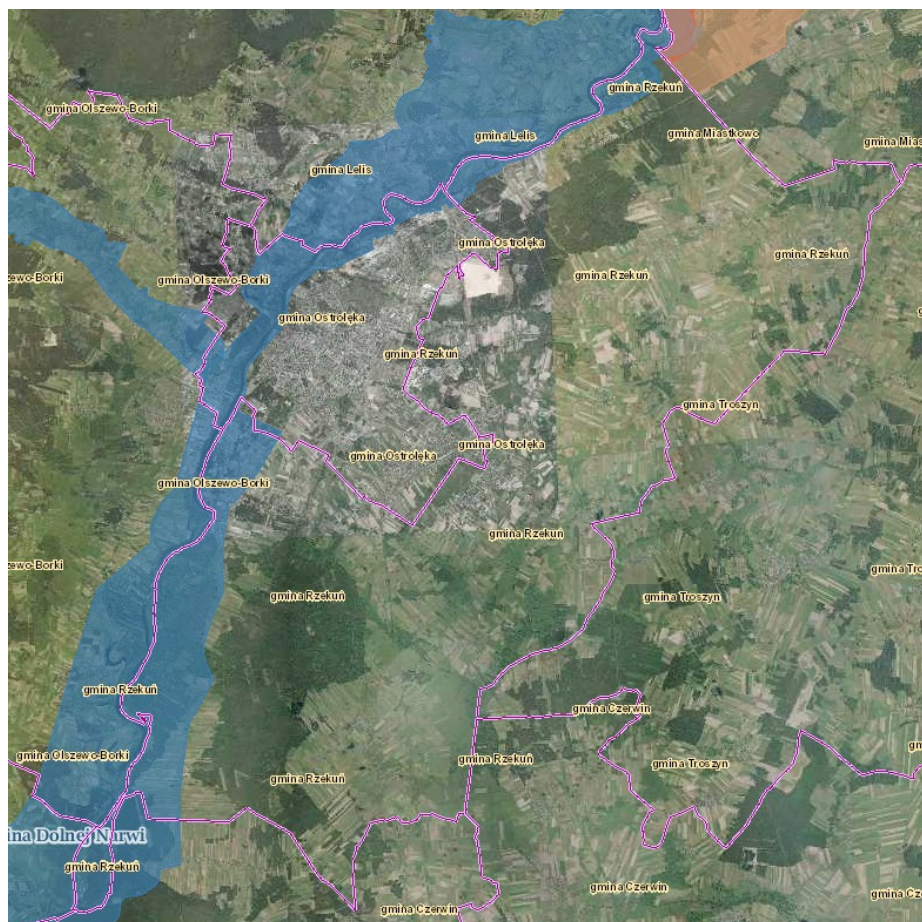
Na terenie gminy zlokalizowanych jest 17 pomników przyrody oraz obszar Natura 2000 Dolina Dolnej Narwi (PLB140014).

Dolina Dolnej Narwi (PLB140014)

Ostoja obejmuje odcinek rzeki długości 140 km, od Łomży do Pułtuska w regionie geograficznym Dolina Dolnej Narwi. Od wschodu graniczy z ostoją Przełomowa Dolina Narwi. Ostoja Dolina Dolnej Narwi składa się z kilku szerokich łuków. Od Łomży rzeka skręca w kierunku północno-zachodnim, stopniowo na południowy-zachód i płynie rozszerzając się doliną. Brzegi doliny stają się asymetryczne. Lewy brzeg stanowi stromą krawędź wysoczyzny Międzyrzecza Łomżyńskiego, po prawej stronie zbocze przychodzi łagodnie w długie stoki sandru. W okolicy Różana zmienia się krajobraz. Brzeg prawy staje się wyższy. Dolina wcina się w łagodne wyniesienie Wysoczyzny Ciechanowskiej, staje się szeroka na 3 km, a rzeka kieruje się wyraźnie na zachód. Następnie, zataczając gwałtownie łuk, ponownie skręca na południe. Dno doliny Narwi zajmują zbiorowiska roślinności wodnej związane ze starorzeczami, roślinności szuwarowej, torfowiskowej i łąkowej. Strome, nasłonecznione zbocza doliny zajmują murawy ciepłolubne, a żyzniejsze stanowiska lasy grądowe z dominacją sosny i udziałem dębu, grabu i lipy. W ostoi Dolina Dolnej Narwi stwierdzono występowanie co najmniej 35 gatunków ptaków wymienionych w Załączniku I Dyrektywy Ptasiej.

Liczebność 4 gatunków spełniają kryteria wyznaczania ostoi ptaków kwalifikujące do międzynarodowych ostoi. Natomiast 19 z wymienionych gatunków zostało zamieszczonych na liście zagrożonych ptaków w Polskiej czerwonej księdze zwierząt. Dolina jest jedną z najważniejszych w Polsce ostoi rybitwy rzecznej, białoczelnej i czarnej. Dolina jest obszarem łęgowym dubelta i kraski. Na obszarze ostoi znajdowało się również do niedawna jedno z ostatnich krajowych łęgowisk kulona.

Rycina 4. Położenie gminy w obszarach chronionych



<http://geoserwis.gdos.gov.pl/mapy/>

W obrębie ostoi rzeka przepływa przez kilka miast: Łomżę, Ostrołękę i Pułtusk. Łomża leży na wyjątkowo pięknej skarpie, wokół niepowtarzalnych obszarów bagiennych z unikalną florą i fauną. Najcenniejszym zabytkiem Ostrołęki jest pobernardyński zespół klasztorny z XVII wieku w stylu barokowym.

Od strony południowo - wschodniej z miastem sąsiaduje rezerwat przyrody, który stał się podstawą do utworzenia Łomżyńskiego Parku Krajobrazowego Doliny Narwi. Jeden ze szlaków wodnych prowadzi po rozlewiskach Narwi. Szlak ten umożliwia zwiedzenie kajakiem w ciągu dwóch-trzech dni Narwiańskiego Parku Narodowego. Na tej trasie - oprócz przyrody - na uwagę zasługują między innymi zespół parkowo-pałacowy w Kurowie. Można tu przenocować, zwiedzić ekspozycję przyrodniczą, obejrzeć panoramę Narwi z pałacowej wieży lub wieży widokowej. Płynąc dalej dotrzemy do reduty obronnej "Koziołek" z czasów potopu szwedzkiego. Przez NPN wiodą także szlaki piesze, rowerowe, a także narciarskie. Bagienna dolina Narwi jest unikatowa na skalę europejską.

Gminę charakteryzuje średni, bo 27,8% udział lasów w ogólnej powierzchni gminy. Prowadzenie racjonalnej gospodarki leśnej i ochrona przyrody, ściśle związane są z wielkością kompleksów leśnych. Na terenie gminy lasy będące własnością Skarbu Państwa stanowią w zasadzie jeden większy kompleks. Ważnym składnikiem środowiska w gminie są, zajmujące 22,96% powierzchni użytków

rolnych gminy, użytki zielone, które stanowią półnaturalne siedliska przyrodnicze, towarzyszące istniejącym ciekom i mniejszym dolinom. Są one bardzo istotne ze względu na to, iż stanowią siedliska i miejsca zdobywania pokarmu wielu ptaków, ponadto położone wokół cieków stanowią naturalną barierę dla spływających do wód zanieczyszczeń.

Na terenach znajdujących się w dolinie Narwi oraz w dolinach cieków Czeczotka I i Czeczotka II oraz Struga Daniszewo, większy jest udział trwałych użytków zielonych w strukturze użytkowania tych miejscowości.

Obszar gminy cechują wysokie walory fizjograficzne. Stosunkowo wysoki stopień zachowania lasów i użytków zielonych oraz rozległe doliny rzeczne stwarzają korzystne warunki dla rozwoju wielu gatunków flory i fauny. Cenne walory przyrodniczo-krajobrazowe dolin rzecznych oraz ich usytuowanie i bliskość umożliwiają swobodną migrację fauny i flory.

Według klasyfikacji przyrodniczo-leśnej teren opracowania leży w Krainie Mazowiecko-Podlaskiej. Lasy występują w większych kompleksach w okolicach wsi Korczaki, Kamianka, Borawe na zachodzie oraz Teodorowa i Laskowca na wschodzie gminy.

Najczęściej spotykanym typem siedliskowym lasów jest **bor świeży** ze zdecydowaną dominacją w drzewostanie sosny w różnych klasach wieku i domieszka osiki, dębu oraz brzozy. Ubogi podszyt tworzą: jałowiec, jarząb, brzoza, dąb i kruszyna. Runo również jest ubogie, głównie z mchami i borówkami.

Drugim typem siedliskowym jest **bor mieszany świeży** występujący w postaci niewielkich płatów. Jedyne większe kompleksy położone są w dolinie Narwi. W drzewostanie obok sosny spotyka się brzozę, świerk, osikę i dąb.

Na glebach organicznych i gruntach podmokłych występują **olsy** z młodymi drzewostanami olchowymi, bujnym podszytem (kruszyna, czeremcha, łoża, dereń) i runem. Lasy te są słabo dostępne o niekorzystnym mikroklimacie wnętrza i małej odporności. Wskazane są do pełnienia funkcji ekologicznych jako lasy glebo- i wodochronne.

Zasoby surowców naturalnych

Warstwy powierzchniowe obszaru gminy na znacznej części budują utwory akumulacji wodno-lodowcowej (sandrowe). Przeważają tu wydmowe, luźne piaski, w większości drobne i pylaste o znacznej miąższości.

Na terenie gminy występują dwa złoża surowców: Czarnowiec (kruszywo naturalne - piaski) o zasobach bilansowych 54 tys. m³ i Kupnice Laskowiec (piaski kwarcowe) o zasobach bilansowych 854 tys. m³. Oba złoża są rozpoznane szczegółowo i w roku 2014 nie były eksploatowane.

Klimat

Klimat w gminie charakteryzuje się: okresem wegetacyjnym wystarczającym dla rozwoju większości roślin uprawnych (średnia temperatura powyżej 5°C) trwającym ok. 200 – 210 dni; przeciętna liczba

dni mroźnych (poniżej zera) w roku wynosi 45 – 50 ze średnią temp. 4-5,5°C (najwięcej w styczniu i lutym) i ponad 120 dni z przymrozkami (od września do maja); dni gorące, z temperatura powyżej 25°C (i średnia 17,5 - 18°C) notowane są średnio 30 razy w roku (czerwiec, lipiec i sierpień); średnio w roku notuje się 50 dni z mgłą.

Najkorzystniejsze warunki termiczne posiadają tereny dostatecznie nasłonecznione i przewietrzane, o głębokim zaleganiu wód gruntowych. Na przewarżającym obszarze gminy średnia roczna suma opadów, jest niska od 550 mm. Na obszarze gminy przeważają wiatry zachodnie oraz południowo - zachodnie. Najmniej wiatrów wieje z północy (N) i północnego wschodu (NE), co decyduje o niewielkim napływie powietrza z nad Ostrołęki, gdzie występuje koncentracja emitorów zanieczyszczeń powietrza.

Charakterystyka elementów dziedzictwa kulturowego

Zabytki gminy Rzekuń

Teren gminy znajduje się między obszarami o silnej kulturze kurpiowskiej – między Puszcą Zieloną, a Puszcą Białą. Większa część gminy nie jest utożsamiana z kulturą kurpiowską, mocno osadzoną w świadomości mieszkańców terenów po północnej stronie Narwi. Przez szereg wieków kultura tego regionu była bardziej związana z tradycjami „włosciańskimi” i szlacheckimi oraz pracą na roli. Do dnia dzisiejszego przetrwało szereg przykładów budownictwa drewnianego na tych terenach: zagrody, spichlerze, domy. W większości obiekty wpisane do rejestru zabytków i objęte ochroną konserwatorską znajdują się w złym stanie technicznym i wymagają znacznych nakładów na renowację i utrzymanie. Część z nich popadło w ruinę lub zostało rozebranych ze względu na stan techniczny. Na terenie gminy Rzekuń znajduje się – poza wymienionymi poniżej obiektami wpisanymi do rejestru zabytków – wiele stanowisk archeologicznych o wielkiej rozpiętości chronologicznej, od epoki kamiennej do okresu nowożytnego. Liczne znaleziska archeologiczne świadczą o zasiedlaniu tych terenów już w zamierzchłych czasach. Pochodzenie wykopalisk z różnych epok wskazuje na pewną ciągłość osadnictwa.

1 . Historyczne wartości kulturowe wpisane do rejestru zabytków:

- Rzekuń – kościół parafialny z pocz. XX w. – nr dec. 1044/91 z dn. 10.01.1974 r.; (z zachowaniem strefy ekspozycji wokół kościoła);
- Susk Stary – dwór z poł. XIX w. – nr dec. 23/81/129 z dn. 30.03.1981 r.; (w planie należy wyznaczyć strefę ochrony konserwatorskiej – wszelka działalność inwestycyjna powinna być uzgadniana ze Służbą Ochrony Zabytków);
- Przytuły Stare – park z przełomu XVIII/XIX w. – nr dec. 182 z dn. 27.01.1984 r.;
- Susk Stary – park z XIX w. – nr dec. 186 z dn. 20.01.1984 r.;
- Rzekuń – cmentarz parafialny rzym.-kat. – nr dec. 226 z dn. 13.01.1986 r.;
- Czarnowiec – krąg kamienny kultury przeworskiej z okresu wpływów rzymskich, stanowisko nr 3 – nr dec. 316 z dn. 22.06.1992 r.;

2 . Obiekty architektoniczne wpisane do ewidencji obiektów zabytkowych:

1) Borawe

- dom nr 105 – drewn. pocz. XX w.;

2) Czarnowiec

- pozostałości parku dworskiego krajobrazowego – wł. prywatna, poł. XIX w.;

3) Daniszewo

- zagroda nr 41 – dom drew. 1927;

4) Rozwory

- dom nr 14 – drew. 1926;

6) Rzekuń

- kaplica cmentarna – mur. I poł. XIX w. ul. Kościuszki;
- dom nr 9 – drew. 1933;
- dom nr 17 – drew. ok. 1928;
- dom nr 21 – drew. 1917-1920;

7) Przytuły Stare

- kaplica fil. P. W. Św. Antoniego Padewskiego – mur. 1921-1922;
- park dworski krajobrazowy – II poł. XIX w.;

Struktura samorządu terytorialnego.

Gmina wykonuje zadania publiczne zgodnie z ustawą z dnia 17 września 2015 r. o samorządzie gminnym (Dz. U. 2015, poz. 1515).

Powyższe zadania są realizowane przez powołane w wyniku wyborów, władze samorządowe, które przedstawiają się następująco:

1. Rada Gminy – władza uchwałodawcza (15 radnych, w tym przewodniczący i dwóch zastępców przewodniczącego);
2. Władza wykonawcza – Wójt.

W strukturze gminy działają następujące jednostki organizacyjne:

- Urząd Gminy Rzekuń,
- Gminny Ośrodek Pomocy Społecznej w Rzekuniu,
- Zakład Obsługi Gminy w Rzekuniu,
- Przedszkole Samorządowe w Rzekuniu,
- Gimnazjum im. Marszałka Józefa Piłsudskiego w Rzekuniu,
- Szkoła Podstawowa im. Generała Józefa Bema w Rzekuniu,
- Zespół Szkół w Ołdakach,
- Szkoła Podstawowa im. Mieczysława Czychowskiego w Dzbeninie,
- Szkoła Podstawowa im. Armii Krajowej w Drwęczy,
- Szkoła Podstawowa Nr 1 im. Księdza Antoniego Pęksy w Laskowcu,

- Szkoła Podstawowa im. Orła Białego w Borawem,
- Gminna Biblioteka Publiczna w Rzekuniu.

Poza struktura Gminy Rzekuń:

- Niepubliczny Zakład Opieki Zdrowotnej – Przychodnia Lekarska „MEDYK”,
- Filia Banku Spółdzielczego w Ostrołęce,
- Filia Banku Spółdzielczego w Ostrowi Mazowieckiej,
- Urząd Pocztowy w Rzekuniu.

W miejscowości Rzekuń prowadzona jest obsługa ludności w zakresie usług podstawowych i ponadpodstawowych. Są to usługi w zakresie administracji gminnej, oświaty, zdrowia, opieki społecznej, sakralne, obsługi rolnictwa, handlu gastronomi, rzemiosła. Usługi ponadpodstawowe występują też w większych wsiach. Ochotnicza Straż Pożarna ma 6 jednostek, w tym 4 jednostki typu S-1, tj. Dzbenin, Kamianka Zabiele i Rozwory, oraz 2 jednostki typu S-2 w Rzekuniu i w Borawem.

Współpraca zagraniczna

Gmina Rzekuń nie posiada obecnie żadnej podpisanej umowy o współpracy z gminami zagranicznymi.

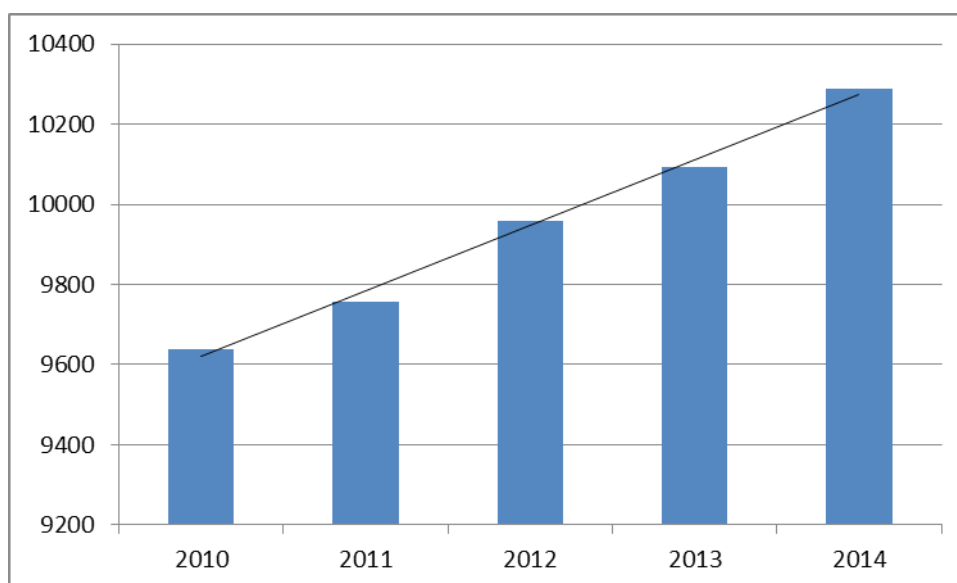
Demografia gminy Rzekuń

Gminę zamieszkuje aktualnie 10 399 osób (stan na koniec 2015 r.). Poniżej w tabeli przedstawiono zmiany liczby ludności w latach 2010-2015.

Tabela 1. Liczba ludności w latach 2010-2014

Rok	Stan ludności	Przyrost naturalny na 1000 osób	Urodziny na 1000 osób	Zgony na 1000 osób
2010	9639	4,3	13,4	9,17
2011	9757	2,4	11,1	8,77
2012	9959	5,2	11,3	6,18
2013	10094	3,3	11,3	7,98
2014	10287	2,5	10,2	7,77
2015	10399	2,12	11,15	9,03

Źródło: Bank Danych Lokalnych, GUS.

Rycina 5. Trend liczby ludności na terenie gminy w latach 2010-2014

Źródło: opracowanie własne na podstawie danych GUS.

Na podstawie danych GUS można jednoznacznie stwierdzić, że w analizowanym okresie, systematycznie wzrastała liczba ludności, co jest zjawiskiem korzystnym nie tylko demograficznie ale i gospodarczo.

Tabela 2. Struktura wiekowa ludności w gminie na koniec 2015 roku

Lp.	Wyszczególnienie ludność	Osoby
1.	Ogółem	10399
2.	Mężczyźni	5182
3.	Kobiety	5217
4.	W wieku przedprodukcyjnym	1785
	Mężczyźni	954
	Kobiety	831
5.	W wieku produkcyjnym	6716
	Mężczyźni	3558
	Kobiety	3158
6.	W wieku poprodukcyjnym	1446
	Mężczyźni	455
	Kobiety	991

Źródło: opracowanie własne na podstawie danych GUS.

W strukturze wiekowej dominuje grupa ludności w wieku produkcyjnym w przewadze mężczyzn (52,98%) nad kobietami. W grupie ludność w wieku przedprodukcyjnym podobnie jak w wyżej opisaney dominują mężczyźni (53,45%). W ostatniej grupie ludności w wieku poprodukcyjnym zdecydowaną przewagę mają kobiety (68,54%).

Ogólnie ludność w wieku produkcyjnym stanowi 64,59%, w wieku przedprodukcyjnym 17,17% a w wieku poprodukcyjnym 13,91%.

Gęstość zaludnienia w gminie w przeciągu ostatnich 5 lat wzrosła o 6 osób, z 71 na km² (2010) do 77 km² (2014), co potwierdza napływ ludności do gminy w analizowanym okresie.

Saldo migracji ludności na terenie gminy jest dodatnie i obserwowany jest systematyczny napływ ludności do gminy na przestrzeni ostatnich 5 lat. Jest to zjawisko korzystne z uwagi na demografię jaki i strukturę gospodarczą gminy.

Tabela 3. Migracja wewnętrzna i zagraniczna w latach 2010-2014

Lp.	Wyszczególnianie	Rok				
		2010	2011	2012	2013	2014
1.	Zameldowania w ruchu wewnętrznym	180	222	255	189	273
2.	Zameldowania z zagranicy	2	2	2	1	3
3.	Wymeldowania w ruchu wewnętrznym	114	126	100	88	124
4.	Wymeldowania za granicę	0	3	6	1	8
5.	Saldo migracji wewnętrznych	66	96	155	101	149
6.	Saldo migracji zagranicznych	2	-1	-4	0	-5
7.	Saldo migracji ogółem	68	95	151	101	144

Źródło: opracowanie własne na podstawie danych GUS.

Infrastruktura techniczna

Komunikacja

Przez teren gminy przebiega droga krajowa nr 61 relacji Ostrołęka – Łomża – Augustów – Suwałki, stanowiąca trasę wyjazdową na pojezierze suwalskie oraz dojazd do wschodniej granicy kraju. W części środkowej gminy biegnie droga wojewódzka nr 627 relacji Ostrołęka – Ostrów Mazowiecka, która stanowi połączenie z Warszawą oraz z sąsiednimi gminami tj.: Troszyn i Czerwin.

Sieć dróg powiatowych i gminnych zapewnia połączenie komunikacyjne ze wschodnią częścią województwa mazowieckiego. Środkowa (położona najbliżej miasta) i północna część gminy obsługiwana jest przez komunikację miejską Ostrołęki.

Trasy komunikacji PKS obejmują swoim zasięgiem całą gminę i łączą miejscowości gminy z miastem Ostrołęka głównymi trasami wlotowymi: droga krajowa, droga wojewódzka oraz drogami powiatowymi i gminnymi.

Jakość dróg, zarówno krajowej, wojewódzkiej, jak i dróg powiatowych i gminnych systematycznie ulega poprawie, co powoli dostosowuje się do wzrastającego natężenie ruchu.

Przez teren gminy przebiegają linie kolejowe relacji: Warszawa – Ostrołęka, Ostrołęka – Białystok, Ostrołęka – Szczytno oraz linia towarowa z węzła kolejowego do zakładów: Zespołu Elektrowni Ostrołęka oraz Stora Enso przez Ławy i Goworki.

Obecnie wraz ze spadkiem znaczenia transportu kolejowego na rzecz samochodowego jego znaczenie dla rozwoju gminy jest coraz mniejsze.

Drogownictwo

Przez teren gminy przechodzi droga krajowa nr 61 prowadząca ruch z Warszawy do Augustowa.

Powiązania komunikacyjne gminy Rzekuń odbywają się w oparciu o układ drogi krajowej, wojewódzkiej oraz dróg powiatowych, na który składają się następujące elementy sieci drogowej:

Dla powiązań zewnętrznych w skali kraju i regionu:

- krajowa nr 61 Warszawa – Ostrołęka – Łomża – Augustów,
- droga wojewódzka nr 627 Łomża – Ostrów Mazowiecka – Sokołów Podlaski.

Drogi powiatowe – realizują połączenia gminy Rzekuń z sąsiednimi gminami, powiązania z drogami krajową i wojewódzką:

- droga nr 2550W Rzekuń-Czarnowiec,
- droga nr 2551W Rzekuń-Zabiele-Łączyn,
- droga nr 2552W Zabiele-Ołdaki-Teodorowo,
- droga nr 2554W Troszyn-Zabiele,
- droga nr 2568W Goworowo-Tomasze-Rzekuń,
- droga nr 2569W Goworowo-Kamianka-Pomian,
- droga nr 4403W Długosiodło-Goworowo-Ostrołęka,
- droga nr 2584W od drogi Ostrów Mazowiecka- Ostrołęka-Susk Nowy -Susk Stary-Ławy -Ostrołęka,
- droga nr 2581W Daniszewo-Czarnowiec,
- droga nr 2590W Drwęcz-Daniszewo,
- droga nr 2588W Dzbenin-Tobolice.

Uzupełnienie sieci stanowią drogi gminne:

- droga nr 251002W Dzbenin – Ostrołęka – k/szkoły do mostu PKP,
- droga nr 251006W Kamianka – Borawe – I Borawe w prawo do Kamianki,
- droga nr 251010W Rzekuń – Drwęcz od ul. Kościuszki do – ul. Cicha - do dr powiatowej do Daniszewa – do Drwęczy „ryk”,
- droga nr 251011W Nowa Wieś Wschodnia – Goworki – Ławy od dr pow. nr ŁAWY – Susk N k. Sołtysa do góry wieś Ławy do Gowork i powrót przez tory PKP do NWW,
- droga nr 251012W K/cmentarza ul. Kościuszki,
- droga nr 251013W Teodorowo – Laskowiec – ul. Długa, ul. Leśna, Środkowa,
- droga nr 251014W ul. Polna w Rzekuniu,

- droga nr 251015W Susk Nowy – Janochy,
- droga nr 251016W ul. Kasztanowa w Czarnowcu,
- droga nr 251017W Ławy – Susk Stary,
- droga nr 251018W Dzbenin nr 530 do dr pow.,
- droga nr 251019W Borawe – od drogi pow. 4403W przy OSP do torów PKP,
- droga nr 251020W Borawe od szkoły do I Borawe w prawo,
- droga nr 251021W Ołdaki – Rozwory, k. Zakładu Karnego,
- droga nr 251022W Rzekuń ul. Szkolna i ul. Bema, ul. Kawaleryjska do dr woj. nr 627,
- droga nr 251023W Drwęcz – Zapieczne k. szkoły do wsi Zapieczne,
- droga nr 251024W Drwęcz – Zamość – w kierunku wsi Zamość,
- droga nr 251025W Ławy – ul. Przemysłowa do Pekpołu,
- droga nr 251026W Tobolice – od dr. Pow. do dr. pow ul. Sosnowa w Czarnowcu,
- droga nr 251027W Laskowiec ul. Nowa,
- droga nr 251028W Laskowiec ul. Kościelna,
- droga nr 251029W Nowa Wieś Wschodnia – Ołdaki,
- droga nr 251030W Susk Stary – Kolonia Ławy,
- droga nr 251031W Teodorowo od wsi Teodorowo w kier Ostrołęki,
- droga nr 251032W Ławy kolonia – Susk Nowy,
- droga nr 251033W Borawe – Gierwaty,
- droga nr 251034W Czarnowiec – Tobolice,
- Laskowiec- od drogi krajowej nr 61 w kierunku Ołdak,
- ul. Jana Pawła II w Rzekuniu,
- ul. Ks. Skłodowskiego w Rzekuniu,
- ul. Radosna i ul. Piękna w Rzekuniu,
- ul. Poligonowa w Ławach – od terenu Ostrołęki do PKP,
- Przytuły Stare od drogi gminnej nr 251021W – do wsi Kaliszki,
- ul. Sosnowa,
- ul. Wierzbowa,
- ul. Jałowcowa w Tobolicach,
- ul. Akacyjowa,
- ul. Świerkowa w Tobolicach,
- ul. Dębowa,

- ul. Brzozowa w Czarnowcu,
- ul. Deszczowa w Ławach,
- ul. Słoneczna w Ławach,
- ul. Gwiazdna w Ławach,
- ul. Księżycowa w Ławach,
- ul. Miła w Rzekuniu.

W granicach administracyjnych gminy Rzekuń łączna długość dróg wynosi 491,445 km. Drogi krajowe w obrębie gminy stanowią 5,750 km, drogi wojewódzkie – 3,130 km (nawierzchnia asfaltowa na całej długości), a drogi powiatowe – 68,555 km (nawierzchnia asfaltowa na 66,8 km). Drogi gminne przebiegają na terenie gminy na długości 414,020 km, w tym jedynie 77,750 km stanowią drogi o nawierzchni asfaltowej.

Rozwój i modernizacja sieci drogowej na terenie gminy Rzekuń, przebiega w ostatnich latach dość dynamicznie. Do 2010 r. w granicach gminy powstało 52,895 km dróg asfaltowych gminnych, a w latach 2010-2014 wybudowano 24,855 km dróg asfaltowych gminnych. Ponadto współfinansowano przebudowę dróg powiatowych na łącznej długości ponad 20 km oraz budowę chodników i odwodnienia przy drogach powiatowych.

Zaopatrzenie w wodę

Zaopatrzenie w wodę mieszkańców gminy Rzekuń, odbywa się zarówno z ujęć znajdujących się na terenie gminy jak również częściowo w sytuacjach awaryjnych oraz wzmożonych rozbiórów z ujęć na terenie miasta Ostrołęka i gminy Goworowo i Troszyn.

Sieć wodociągowa na terenie gminy posiada następujący układ:

- Wodociąg grupowy obejmuje swoim zasięgiem wszystkie sołectwa Gminy. Zasilany jest ze stacji uzdatniania wody w Rzekuniu o wydajności średniej dobowej 1000 m³/d oraz stacji uzdatniania wody w Drwężczy o wydajności średniej dobowej 1400 m³/d.
- Sieć wodociągowa zasilająca budynki zakładu penitencjarnego w Przytułach Starych zasilana z ujęcia wody składającego się z 2 studni wierconych o wydajnościach 52 i 53 m³/h. Ujęcie wyposażone jest w stację uzdatniania wody o wydajności 29 m³/h.
- We wsiach Susk Nowy, Zabiele, Tobolice Rozwory znajdują się studnie głębinowe z punktami czerpania wody. W miejscowości Teodorowo, na terenie tarasu zalewowego znajduje się ujęcie wody dla potrzeb miasta – od dawna nie eksploatowane.

W chwili obecnej na terenie Gminy Rzekuń istnieją dwie stacje uzdatniania wody: w Rzekuniu – o wydajności 1000 m³/d i Drwężczy – o wydajności 1400 m³/d.

Na koniec 2015 r. długość sieci wodociągowej wynosiła 183,4 km. W ostatnich pięciu latach sieć wodociągową rozbudowano o 28,5 km, zwiększyła się także ilość podłączeń prowadząca do budynków o 634 sztuk.

Tabela 4. Sieć wodociągowa na terenie gminy w latach 2010-2015

Lp.	Wyszczególnienie	Jednostka	Rok					
			2010	2011	2012	2013	2014	2015
1.	Długość czynnej sieci rozdzielczej	km	154,9	156,2	162,0	166,0	179,0	183,4
2.	Przyłącza prowadzone do budynków mieszkaniowych	szt.	1990	2132	2352	2504	2659	2624
3.	Woda dostarczona gospodarstwom domowym	dam ³	285,0	260,0	253,5	278,0	316,0	354,0
4.	Ludność korzystająca z sieci wodociągowej	osoby	6093	6349	6761	7022	9532	9708
5.	Zużycie wody na 1 mieszkańca	m ³	29,7	26,8	25,7	27,7	31,1	34,0
6.	Zużycie wody na jednego korzystającego	m ³	46,8	41,0	37,5	39,6	33,1	36,5
7.	Korzystający z sieci wodociągowej	%	63,2	65,1	67,9	69,6	92,7	93,3

Źródło: opracowanie własne na podstawie danych GUS.

Z sieci wodociągowej na koniec 2015 roku korzystało 93,3 % mieszkańców – wzrost o 30,1% w stosunku do roku 2010.

W ostatnich latach zaobserwowano wzrost zużycia wody w związku z eksploatacją sieci wodociągowej o 69 dam³ i na cele przemysłowe o 13 dam³.

Tabela 5. Zużycie wody na potrzeby gospodarki narodowej w latach 2010-2014

Lp.	Wyszczególnienie	Jednostka	Rok				
			2010	2011	2012	2013	2014
1.	Ogółem	dam ³	564,0	521,0	478,0	582,0	606,0
2.	Przemysł	dam ³	227	209	170	254	240
3.	Rolnictwo i leśnictwo	dam ³	50	50	50	50	50
4.	Eksploatacja sieci wodociągowej	dam ³	287,0	262,0	258,0	278,0	316,0

Źródło: opracowanie własne na podstawie danych GUS.

Odprowadzanie ścieków

Na terenie gminy istnieje częściowo sieć kanalizacyjna w miejscowościach: Rzekuń, Tobolice, Czarnowiec i Ławy. Obecnie również trwa budowa sieci kanalizacji sanitarnej w msc. Teodorowo i Laskowiec. Długość istniejącej sieci na koniec 2015 roku wyniosła ponad 40,0 km. Jest ona włączona do istniejącej sieci kanalizacyjnej w Ostrołęce. Gmina nie posiada własnej oczyszczalni ścieków. Ścieki w gospodarstwach gromadzone są w zbiornikach bezodpływowych i okresowo dowożone do oczyszczalni ścieków w Ostrołęce lub oczyszczane w przydomowych oczyszczalniach.

Tabela 6. Sieć kanalizacyjna na terenie gminy w latach 2010-2015

Lp.	Wyszczególnienie	Jednostka	Rok					
			2010	2011	2012	2013	2014	2015
1.	Długość czynnej sieci rozdzielczej	km	5,9	10,9	18,0	26,0	40,0	40,0
2.	Przyłącza prowadzone do budynków mieszkaniowych	szt.	199	461	639	720	1193	1237
3.	Ścieki odprowadzone	dam ³	14	9	39	45	52	66
4.	Ścieki oczyszczone	dam ³	14	9	39	45	52	66
5.	Ludność korzystająca z sieci kanalizacji	osoby	796	908	956	1004	1238	1513
6.	Zbiorniki bezodpływowe	szt.	1650	1648	1648	1648	1648	1648
7.	Oczyszczalnie przydomowe	szt.	42	42	42	42	45	45

Źródło: opracowanie własne na podstawie danych GUS i Urzędu Gminy Rzekuń.

Elektroenergetyka

Przez teren gminy przebiegają następujące linie elektroenergetyczne:

a) Linie wysokiego napięcia:

- 400 kV Ostrołęka-Narew, Ostrołęka-Ełk-Alytus(Litwa),
- 220 kV Ostrołęka – Miłosna,
- 220 kV Ostrołęka – Ełk,
- 220 kV Ostrołęka – Olsztyn,
- 110 kV Ostrołęka – Myszyniec/Przasnysz,
- 110 kV Ostrołęka – Kolno,
- 110 kV Ostrołęka – Łomża
- 110 kV Ostrołęka – Ostrów Mazowiecka,

b) Linie średniego napięcia: – 15 kV.

Układ funkcjonalny sieci jest prawidłowy. Na terenie gminy występują słupowe stacje transformatorowe. Jest to zgodne z zasadami zasilania terenów wiejskich. W gminie zlokalizowana jest duża ilość stacji transformatorowych z transformatorami małej mocy. Jest to związane ze specyfiką budownictwa wiejskiego (rozproszonego).

Planuje się budowę „Elektrowni Ostrołęka C” w układzie integralnym z istniejącymi: „Elektrociepłownią A”, „Elektrownią B” i stacją elektroenergetyczną 220/110 kV Ostrołęka. Zachodzi konieczność rozbudowy sieci i stacji transformatorowych oraz modernizacji istniejących stacji. W miejscowościach, gdzie występuje zwarta zabudowa należy przewidzieć konieczność budowy

i rozbudowy stacji transformatorowych, ponieważ istniejące nie zapewniają prawidłowych parametrów prądu elektrycznego.

Zaopatrzenie w gaz

Przez teren gminy przebiega nitka gazociągu wysokiego ciśnienia DN200. Na gazociągu tym zlokalizowana została stacja redukcyjno-pomiarowa w Rzekuniu. Na terenie gminy istnieje sieć gazociągów średniego ciśnienia zasilanych ze stacji redukcyjno-pomiarowej I stopnia. Istniejąca sieć gazowa obsługuje przede wszystkim odbiorców indywidualnych.

Tabela 7. Sieć gazowa na terenie gminy w latach 2010-2014

Lp.	Wyszczególnienie	Jednostka	Rok				
			2010	2011	2012	2013	2014
1.	Długość czynnej sieci rozdzielczej	m	89611	91117	93211	94397	96125
2.	Przyłącza prowadzone do budynków mieszkaniowych	szt.	1009	1078	1151	1213	1262
3.	Odbiorcy gazu	gosp.	716	783	851	931	969
4.	Zużycie gazu	tys. m ³	1026,7	1091,7	1142,1	1159,9	1219,8
5.	Ludności korzystająca z sieci	osoba	2549	2741	2987	3221	3324
6.	Korzystający	%	26,4	28,1	30,0	31,9	32,3
7.	zużycie gazu na jednego mieszkańca	m ³	107,0	112,7	115,7	115,7	120,0
8.	zużycie gazu na jednego korzystającego	m ³	402,8	398,3	382,4	360,1	367,0

Źródło: opracowanie własne na podstawie danych GUS.

W ostatnich latach obserwowany jest wzrost długości czynnej sieci gazowej o 6 514 m w stosunku do roku 2010 oraz wzrost podłączeń do budynków mieszkaniowych 253 sztuk.

Za priorytetowe uznaje się zwiększenie ilości odbiorców indywidualnych we wsiach zgazyfikowanych, co ma wpływ na poprawę stanu środowiska przez zmniejszenie emisji zanieczyszczeń do atmosfery, oraz rozbudowę istniejących sieci zasilanych ze stacji redukcyjno-pomiarowej o wsie: Borawe, Kamianka, Nowa Wieś Wschodnia os. Leśniewo.

Zaopatrzenie w ciepło

Na terenie gminy brak jest centralnego systemu grzewczego, który obsługiwałby poszczególne miejscowości gminy. Mieszkańcy gminy zaspokajają potrzeby w zakresie ogrzewania mieszkań z własnych źródeł zaopatrzenia w ciepło, odbywa się to za pośrednictwem lokalnych i indywidualnych kotłowni, w większości opalanych węglem i drewnem.

Istniejące źródła ciepła zaspokajają poszczególnych odbiorców, jednakże stan części obiektów nie odpowiada obowiązującym normom, a ich niska sprawność, wysoki poziom emisji zanieczyszczeń powietrza atmosferycznego, czy wysokie koszty eksploatacji sprawiają, że zachodzi konieczność modernizacji źródła ciepła. Z uwagi na możliwość dofinansowania powinny to być źródła odnawialne, mało ingerujące w jakość lokalnego powietrza np. kolektory słoneczne, fotowoltaika, biogazownie, kotły na biomasę itp.

Gospodarka odpadami

Na podstawie informacji zawartych w projekcie „Wojewódzkiego Planu Gospodarki odpadami dla województwa mazowieckiego na lata 2016-2021 z uwzględnieniem perspektywy lat 2022-2027” gmina Rzekuń przyporządkowana została do regionu wschodniego ostrołęcko-siedleckiego. Na terenie rejonu wschodniego istnieją obecnie dwie instalacje MBP oraz jedno składowisko odpadów komunalnych, które spełnia warunki definicji instalacji do przetwarzania odpadów komunalnych a także sześć instalacji pełniących rolę zastępczych instalacji do przetwarzania odpadów komunalnych. Na terenie omawianego regionu brak jest spalarni oraz kompostowni.

Na terenie gminy Rzekuń umieszczono potencjalną instalację regionalną do mechaniczno-biologicznego przetwarzania zmieszanych odpadów – Ławy, ul. Przemysłowa 45 (podmiot odpowiadający za instalację MPK Pure Home Sp. z o.o. S.k. ul. Kołobrzeska 5, Ostrołęka); zastępczą kompostownię odpadów zielonych i biodegradowalnych - Ławy, ul. Przemysłowa 45 (podmiot odpowiadający za instalację MPK Pure Home Sp. z o.o. S.k. ul. Kołobrzeska 5, Ostrołęka); zastępcze składowisko odpadów innych niż niebezpieczne i obojętne – Goworki (podmiot odpowiadający za instalację Ostrołęckie Towarzystwo Budownictwa Społecznego). Aktualnie została wybudowana stacja segregacji odpadów komunalnych w goworkach (podmiot odpowiadający za instalację Ostrołęckie Towarzystwo Budownictwa Społecznego) które jest na etapie uzyskiwania statusu Regionalnej Instalacji Przetwarzania Odpadów Komunalnych.

Rolnicza przestrzeń produkcyjna

Ogólna powierzchnia gminy Rzekuń wynosi 136 km². Największą część obszaru gminy zajmują użytki rolne – 63,38%. Udział w strukturze użytkowania mają również lasy i grunty leśne, stanowiące 28,6% obszaru gminy. Wskaźnikiem potencjalnych możliwości prowadzenia rekreacji i wypoczynku na terenie gminy jest obszar wód powierzchniowych płynących i stojących (starorzeczka). Powierzchnia wód wynosi ponad 35,5 ha, co jest powierzchnią znaczącą w kontekście zagospodarowania jej do celów rekreacyjnych lub część jako użytki ekologiczne służące szeroko pojętej edukacji ekologicznej. Do celów rekreacyjnych wykorzystuje się obecnie obszar nieco ponad 8 ha i jest to powierzchnia zbyt mała, jak na istniejące możliwości terenu. Pozostała powierzchnia gminy jest wykorzystywana pod różnego rodzaju zabudowę oraz drogi. Grunty te zajmują obszar 884 ha, stanowiąc 6,5% ogólnej powierzchni gminy.

Struktura obszarowa indywidualnych gospodarstw rolnych jest bardzo korzystna w porównaniu do średniej krajowej. Stosownie do naturalnych warunków rozwój rolnictwa jest i będzie w dużym stopniu ukierunkowany na chów bydła i produkcję mleka. Należy także liczyć się z przyrostem liczby gospodarstw większych obszarowo, w których liczebność stada bydła przekracza 10, a nawet 20 sztuk. Gospodarstwa takie stwarzają zagrożenie środowiska przyrodniczego gnojówką, a często obornikiem. Można tu zapobiegać szkoląc rolników i dokumentując wpływ dochodów z produkcji zwierzęcej na jakość wody pitnej, w tym często wody pitnej w danym gospodarstwie. Niezbędne jest propagowanie odpowiednich urządzeń i sposobów postępowania (płyty gnojowe, zbiorniki na gnojówkę, właściwe rozlewacze gnojówki i gnojowicy) chroniącego wody gruntowe i powierzchniowe przed biogenami z produkcji zwierzęcej. Potrzebne jest szkolenie i upowszechnianie właściwego postępowania, jak też uzyskanych wyników dotyczących jakości wód w studniach. Działanie to powinno być poparte odpowiednimi regulacjami prawnymi, na przykład w zakresie budownictwa wiejskiego (obligatoryjne urządzenia przy zatwierdzaniu projektów budowlanych budynków inwestycyjnych).

Na obszarze gminy występują generalnie gleby o wysokiej przydatności rolniczej:

Grunty orne:

- klasa III – 108,2 ha;
- klasa IV – 1737,7 ha;
- klasa V – 1831,6 ha;
- klasa VI – 1516,2 ha;
- klasa VIz – 143,3 ha;

Użytki zielone

- klasa III – 62 ha;
- klasa IV – 1303,7 ha;
- klasa V – 1292,2 ha;
- klasa VI – 400 ha;
- klasa VIz – 39,4 ha.

Mieszkalnictwo

Zasoby mieszkaniowe w gminie tworzy 2 859 budynków mieszkalnych, w których znajduje się 2 997 mieszkań (stan na koniec 2014 r.). Powierzchnia użytków mieszkalnych stanowi 337 894 m².

Mieszkania wyposażone są w instalacje techniczno-sanitarne:

- wodociąg – 2 757;
- ustęp spłukiwany – 2 689;
- łazienka – 2 632;
- centralne ogrzewanie – 2 453;
- gaz sieciowy – 872;

Mieszkania wyposażone w instalacje w % ogółu mieszkań:

- wodociąg – 92,0;
- łazienką – 87,8;
- centralne ogrzewanie – 81,8;

Na terenie gminy przeciętna powierzchnia użytkowa 1 mieszkania, to 112,7 m², a użytkowania mieszkania na 1 osobę to 32,8 m². Na tysiąc mieszkańców przypada 291,3 mieszkania.

Rynek pracy i podmioty gospodarcze

Na terenie gminy na koniec 2014 r. zarejestrowanych było 828 podmiotów gospodarczych, obejmujących 25 jednostek gospodarczych sektora publicznego oraz 803 jednostki sektora prywatnego. Wśród podmiotów gospodarczych rozpatrywanych według sektorów własnościowych, z sektora publicznego 23 podmioty, to państwowe i samorządowe jednostki prawa budżetowego. W sektorze prywatnym zdecydowaną większość stanowią osoby fizyczne prowadzące działalność gospodarczą – 717 podmiotów. Ponadto na terenie gminy funkcjonują 22 spółki handlowe, z których 2 z udziałem kapitału zagranicznego, 1 spółdzielnia, 1 fundacja i oraz 16 organizacji społecznych i stowarzyszeń.

Tabela 8. Podmioty gospodarki narodowej zarejestrowane w rejestrze REGON wg sektorów własnościowych

Sektory własnościowe	Sektor publiczny	Sektor prywatny
Podmioty gospodarki narodowej ogółem	25	-
Państwowe i samorządowe jednostki prawa budżetowego ogółem	23	-
Podmioty gospodarki narodowej ogółem	-	803
Osoby fizyczne prowadzące działalność gospodarczą	-	717
Spółki handlowe	-	22
Spółki handlowe z udziałem kapitału zagranicznego	-	2
Spółdzielnie	-	1
Fundacje	-	1
Stowarzyszenia i organizacje społeczne	-	16

Źródło: GUS. Bank Danych Lokalnych.

Tabela 9. Podmioty gospodarki narodowej, na terenie gminy Rzekuń zarejestrowane w rejestrze REGON według sekcji PKD (2009 r.)

Sekcja PKD	Ogółem		Sektor publiczny	Sektor prywatny
	%	Ilość	Ilość	Ilość
A – Rolnictwo, łowiectwo i leśnictwo	2,54	21	-	21
B – Górnictwo i wydobywanie	0,12	1	-	1
C – Przetwórstwo przemysłowe	9,42	78	-	78
D – Wytwarzanie i zaopatrzenie w energię elektryczną, gaz, parę wodną, gorącą wodę i powietrze do układów klimatyzacyjnych	0,36	3	-	3
E – Dostawa wody, gospodarowanie ściekami i odpadami oraz działalność związana z rekultywacją	0,48	4	-	4
F – Budownictwo	15,22	126	-	126

Seksja PKD	Ogółem		Sektor publiczny	Sektor prywatny
	%	Ilość	Ilość	Ilość
G – Handel hurtowy i detaliczny; naprawa pojazdów samochodowych włączając motocykle	29,83	247	-	247
H – Transport i gospodarka magazynowa	8,82	73	-	73
I – Działalność związana z zakwaterowaniem i usługami gastronomicznymi	2,17	18	-	18
J – Informacja i komunikacja	1,33	11	-	11
K – Działalność finansowa i ubezpieczeniowa	2,66	22	-	22
L – Działalność związana z obsługą rynku nieruchomości	1,09	9	-	9
M – Działalność profesjonalna, naukowa i techniczna	7,13	59	1	58
N – Działalność w zakresie usług administrowania i działalność wspierająca	2,42	20	-	20
O – Administracja publiczna i obrona narodowa; obowiązkowe zabezpieczenie społeczne	1,09	9	3	6
P- Edukacja	3,50	29	18	11
Q- Opieka zdrowia i pomoc społeczna	4,95	41	2	39
R- Działalność związana z kulturą, rozrywką i rekreacją	1,33	11	1	10
S i T – pozostała działalność usługowa; gospodarstwa domowe zatrudniające pracowników	5,56	46	-	46
Razem	100	828	25	803

Źródło: GUS. Bank Danych Lokalnych.

Wśród podmiotów gospodarki narodowej analizowanych według sekcji PKD, największy udział (29,83%) mają jednostki prowadzące działalności w zakresie handlu hurtowego i detalicznego, naprawy pojazdów samochodowych oraz motocykli. Podmioty zarejestrowane w sektorze działalności budowlanej przetwórstwo przemysłowe oraz transport i gospodarka magazynowa stanowią odpowiednio 15,22%, 9,42 % oraz 8,82%. Najmniejszy udział procentowy mają podmioty gospodarcze należące do trzech sekcji PKD, związanych z górnictwem i wydobywaniem – 0,12%.

Liczba bezrobotnych w 2014 r. wyniosła 656 osoby. Liczba zarejestrowanych bezrobotnych, w stosunku do liczby ludności w wieku produkcyjnym w tym samym roku wynosiła 9,8%, w tym kobiety 11,3%, mężczyźni 8,4%.

Infrastruktura społeczna

Oświata i wychowanie

Na terenie Gminy Rzekuń funkcjonują następujące placówki oświatowe:

1. Szkoła Podstawowa w Borawem,
2. Szkoła Podstawowa w Drwęży,
3. Szkoła Podstawowa w Dzbeninie,
4. Szkoła Podstawowa w Laskowcu,
5. Szkoła Podstawowa w Ołdakach,
6. Szkoła Podstawowa w Rzekuniu,
7. Gimnazjum w Rzekuniu,
8. Gimnazjum w Ołdakach
9. Przedszkole w Rzekuniu
10. Punkty przedszkolne utworzono ze środków Uni Europejskiej w ramach POKL w 2011 w szkołach w msc. Borawe, Drwęcz, Laskowiec, Dzbenin, Ołdaki. Do dnia dzisiejszego ich działalność kontynuowana jest ze środków budżetu Gminy. Wszystkie dzieci od 3 roku życia objęte są wychowaniem przedszkolnym. Miejsca zapewniono w punktach przedszkolnych w Borawem, Laskowcu i Dzbeninie oraz oddziałach przedszkolnych w Ołdakach i Drwęży.

Tabela 10. Średnia ilość uczniów i oddziałów w szkołach Gminy Rzekuń w latach 2010 - 2015

Rok szkolny	Liczba uczniów		Liczba oddziałów		Średnia liczba uczniów w oddziale	
	Szk. Podst.	Gimnazjum	Szk. Podst.	Gimnazjum	Szk. Podst.	Gimnazjum
2010/2011	554	273	40	12	13,6	22,8
2011/2012	537	258	40	12	13,4	21,5
2012/2013	549	251	40	11	13,7	22,8
2013/2014	536	240	40	10	13,4	24
2014/2015	571	230	41	10	13,9	23
2015/2016	592	230	41	11	14,4	20,9

Źródło: Urząd Gminy Rzekuń.

Tabela 11. Średnia ilość dzieci i grup w Przedszkolu Samorządowym w Rzekuniu w latach 2010 – 2015

Rok szkolny	Liczba dzieci		Liczba dzieci razem	Liczba grup		Średnia liczba dzieci w grupie	
	kl. „O”	poniżej kl. „O”		kl. „O”	poniżej kl. „O”	kl. „O”	poniżej kl. „O”
2010/2011	33	58	96	2	2	16,5	29
2011/2012	74	44	118	3	2	24,6	22
2012/2013	53	50	103	3	2	17,7	25
2013/2014	60	50	110	3	2	20	25
2014/2015	50	50	100	2	2	25	25
1.09-31.12. 2015	59	50	109	3	2	19,7	25

Źródło: Urząd Gminy Rzekuń.

Tabela 12. Szkolnictwo publiczne podstawowe, gimnazja, oddziały przedszkolne przy szkołach podstawowych („O”), punkty przedszkolne, przedszkola w Gminie Rzekuń w roku szkolnym 2014/2015 i 2015/2016

Lp.	Szkoła/Placówka	Rok szkolny	
		2014/2015	2015/2016
1.	Liczba Szkół Podstawowych	6	6
2.	Liczba uczniów w Szkołach Podstawowych	571	595
3.	Liczba nauczycieli w Szkołach Podstawowych (etaty)	66,69	65,24
4.	Liczba oddziałów w Szkołach Podstawowych	41	45
5.	Liczba Gimnazjów	2	2
6.	Liczba uczniów w Gimnazjum	230	230
7.	Liczba nauczycieli w Gimnazjum (etaty)	24,17	23,86
8.	Liczba oddziałów Gimnazjum	10	11
9.	Razem uczniów (szk. podst. i gimnazjum)	801	822
10.	Oddziały „0” przy Szk. Podst.	5	5
11.	Liczba dzieci w oddziałach „0”	83	105
12.	Liczba nauczycieli w oddziałach „0”(etaty)	5	6

Lp.	Szkoła/Placówka	Rok szkolny	
		2014/2015	2015/2016
13.	Liczba oddziałów „0” (ogółem)	5	6
14.	Punkty Przedszkolne	5	3
15.	Liczba dzieci w Punktach Przedszkolnych	96	47
16.	Liczba nauczycieli w Punktach Przedszkolnych (etaty)	5	3
17.	Liczba oddziałów w Punktach Przedszkolnych (ogółem)	5	3
18.	Przedszkola	1	1
19.	Liczba dzieci w przedszkolu	100	109
20.	Liczba nauczycieli w przedszkolu (etaty)	7,32	7,90
21.	Liczba oddziałów w przedszkolu	4	5

Źródło: Urząd Gminy Rzekuń. Dane w poz. 19-21, w kolumnie rok szkolny 2015/2016, dotyczą okresu 01.09.2015 -31.12.2015.

Tabela 13. Nakłady budżetu gminy na oświatę, subwencja oświatowa

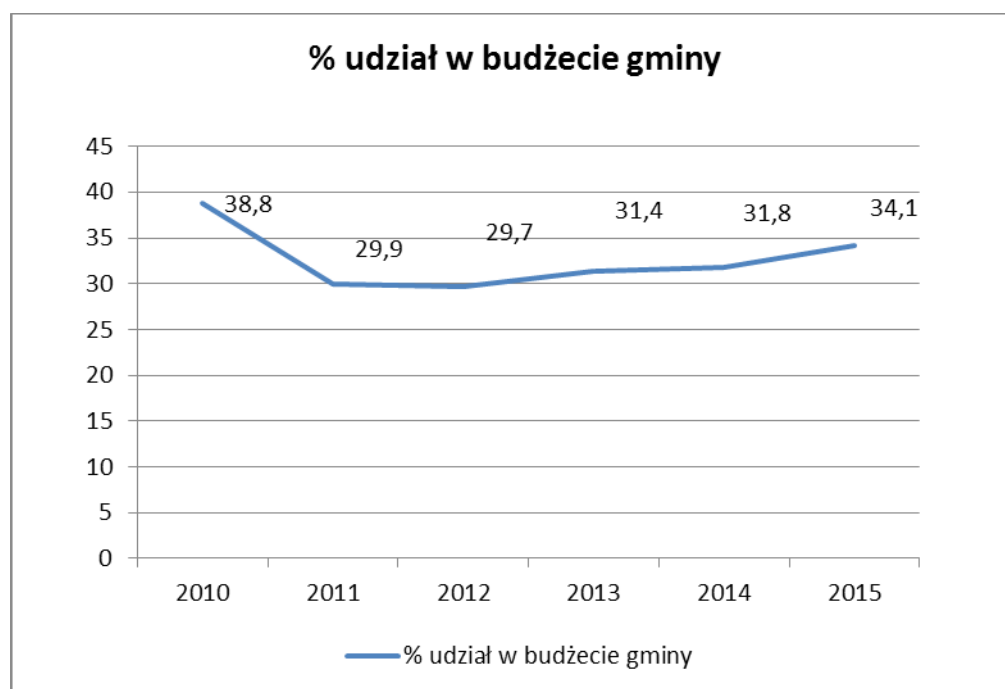
Wykonanie budżetu gminy			
Rok	Ogółem oświata w tys. zł.	% udziału w budżecie gminy	% udział subwencji w wydatkach oświatowych ogółem
2010	10 571	38,8	61,3
2011	9 847	29,9	66,4
2012	9 885	29,7	70,3
2013	11 256	31,4	62,1
2014	11 888	31,8	58,3
2015	12 237	34,1	57,8

Źródło: Urząd Gminy Rzekuń.

Tabela 14. Wydatki na oświatę i wychowanie w Gminie Rzekuń i ich udział procentowy w budżecie gminy w latach 2010 – 2015

Rok	Ogółem wydatki na oświatę (w tys. zł) w Gminie Rzekuń	% udział w budżecie gminy
2010	10 571	38,8
2011	9 847	29,9
2012	9 885	29,7
2013	11 256	31,4
2014	11 888	31,8
2015	12 237	34,1

Źródło: Urząd Gminy Rzekuń.

Rycina 6. Udział wydatków na oświatę w budżecie gminy [%]

Źródło: opracowanie własne na podstawie danych z Urzędu Gminy Rzekuń.

Kultura

Na terenie gminy Rzekuń działa Gminna Biblioteka Publiczna w Rzekuniu, która mieści się w budynku przy ul. Kolonia 1 b (od 2011 r.). Do sieci bibliotecznej przynależą: Filia w Laskowcu mieszcząca się w budynku szkoły podstawowej (od 2015 r.) oraz Filia w Borawem usytuowana również w budynku szkoły podstawowej (od 2012 r.)

Zmiana lokalizacji bibliotek w znacznym stopniu wpłynęła na poprawę warunków lokalowych i dostępności, poza biblioteką w Rzekuniu, która jest oddalona od centrum miejscowości.

Stan księgozbioru na dzień 31.12.2014 r. wynosił 30228 woluminów.

W 2014 r. zakupiono ogółem 853 książki w tym 519 ze środków organizatora i 334 z dotacji Ministra Kultury i Dziedzictwa Narodowego. Zasób biblioteczny jest sukcesywnie powiększany co roku o nowości wydawnicze oraz pozycje typowane przez czytelników.

Księgozbiór i czytelnictwo				
Lata	2011 r.	2012 r.	2013 r.	2014 r.
Liczba czytelników.	689	769	794	751
Wypożyczenia.	14652	11642	15795	12929
Liczba wypożyczeń na 100 mieszkańców.	173,47	125,18	124,75	126,62
Liczba zakupionych książek.	342	766	940	853
Liczba zakupuinych książek na 100 mieszkańców.	3,43	7,71	9,33	8,39

Przedstawiona powyżej analiza struktury księgozbioru i wypożyczeń wskazuje na dynamikę i zainteresowanie trendem. Spadek wypożyczeń w 2014 r. wynika w dużym stopniu z przeprowadzanej inwentaryzacji księgozbioru w placówkach co było związane z zamknięciem bibliotek przez okres dwóch miesięcy.

W roku bieżącym nastąpił wzrost liczby czytelników i wypożyczeń.

Biblioteki w wystarczającym stopniu są wyposażone w sprzęt komputerowy (od 2013 r.) - komputery stacjonarne, laptopy, drukarki, aparaty fotograficzne a biblioteka w Rzekuniu również w tablety. Cały sprzęt został pozyskany z projektów, ze środków zewnętrznych.

Placówki biblioteczne na terenie Gminy Rzekuń pracują w programie komputerowym MATEUSZ. Biblioteka w Rzekuniu posiada prawie 100% zbiorów w katalogu elektronicznym, udostępnionym online. Od 2015 r. użytkownicy w bibliotece w Rzekuniu są obsługiwani w systemie komputerowym. Filie w Laskowcu i w Borawem od 2015 r. rozpoczęły komputeryzację katalogu.

W GBP w Rzekuniu znajduje się Lokalne Centrum Kompetencji wyposażone w sprzęt komputerowy z akcesoriami.

Gminna Biblioteka Publiczna w Rzekuniu w wystarczającym stopniu zaspokaja potrzeby lokalne środowiska w zakresie czytelnictwa oraz różnego rodzaju działań kulturalnych.

Od 2011 r. sukcesywnie nastąpiła zmiana wizerunku wszystkich placówek oraz ich rozwój na co miał wpływ m.in. udział w Ogólnopolskim Programie Rozwoju Bibliotek oraz przychylność Organizatora.

Ochrona zdrowia

Na terenie gminy Rzekuń funkcjonuje Przychodnia Lekarska w Rzekuniu przy ul. Szkolnej 21 przyjmuje pacjentów również w godzinach nocnych, w dni wolne od pracy, niedziele i święta. Przychodnia realizuje zadania z zakresu podstawowej opieki zdrowotnej. Na terenie miejscowości Rzekuń jest także 1 specjalistyczna praktyka stomatologiczna.

Pomoc społeczna

Pomoc społeczna jest instytucją polityki państwa mającą na celu umożliwienie potrzebującym przezwyciężenia trudnych sytuacji życiowych, których nie są w stanie pokonać wykorzystując własne środki, możliwości i uprawnienia.

Celem pomocy społecznej jest zaspokojenie niezbędnych potrzeb życiowych osób i rodzin oraz umożliwienie im bytowania w warunkach odpowiadających godności człowieka. Pomoc społeczna powinna w miarę możliwości doprowadzić do życiowego usamodzielnienia osób i rodzin oraz ich integracji ze środowiskiem.

Na terenie gminy Rzekuń funkcjonuje Gminny Ośrodek Pomocy Społecznej, który w roku 2015 zatrudniał 11 osób. Ośrodek realizuje zadania:

- własne gminy o charakterze obowiązkowym,
- zlecone z zakresu administracji rządowej realizowane przez gminę.

Na terenie gminy jest 7 rodzin zastępczych.

Do Ośrodka zgłasza się bardzo dużo osób informowanych przez środki masowego przekazu o możliwościach uzyskania pomocy. Wszystkie zgłoszone i rozpoznane po sporządzeniu wywiadu środowiskowego i zebraniu niezbędnych dokumentów sprawy realizowane są na bieżąco.

Tabela 15. Zadania zlecone 2011-2015

Rodzaj pomocy	Kwota w zł w 2011 r.	Liczba świadczeniobiorców	Kwota w zł w 2012 r.	Liczba świadczeniobiorców	Kwota w zł w 2013 r.	Liczba świadczeniobiorców	Kwota w zł w 2014 r.	Liczba świadczeniobiorców	Kwota w zł za III kwartę 2015 r.	Liczba świadczeniobiorców
Zasiłki rodzinne	1 109 558	1 074	1 057 917	988	1 124 884	942	1 048 812	876	710 409	591
Dodatki do zasiłków rodzinnych	644 461	535	615 340	502	580 104	456	483 377	407	332 104	587
Zasiłki pielęgnacyjne	246 636	134	255 816	139	260 865	142	247 860	135	190 026	103
Świadczenia pielęgnacyjne	235 595	43	243 100	42	200 843	46	267 540	44	395 280	45

Rodzaj pomocy	Kwota w zł w 2011 r.	Liczba świadczeniobiorców	Kwota w zł w 2012 r.	Liczba świadczeniobiorców	Kwota w zł w 2013 r.	Liczba świadczeniobiorców	Kwota w zł w 2014 r.	Liczba świadczeniobiorców	Kwota w zł za III kwartę 2015 r.	Liczba świadczeniobiorców
Specjalne zasiłki opiekuńcze	-	-	-	-	2 600	3	9 724	3	30 489	12
Składki na ubezpieczenie zdrowotne	3 931	4	4 072	4	3 938	4	3 580	5	5 666	5
Składki na ubezpieczenie emerytalno-rentowe	23 917	11	30 485	11	65 286	12	44 109	13	76 892	13
Fundusz alimentacyjny	245 047	62	286 151	59	264 050	61	273 750	57	211 685	53

Źródło: Urząd Gminy Rzekuń.

Tabela 16. Zadania własne 2011-2015

Rodzaj pomocy	Kwota w zł w 2011 r.	Liczba świadczeniobiorców	Kwota w zł w 2012 r.	Liczba świadczeniobiorców	Kwota w zł w 2013 r.	Liczba świadczeniobiorców	Kwota w zł w 2014 r.	Liczba świadczeniobiorców	Kwota w zł w 2015 r. (I-X)	Liczba świadczeniobiorców
Placówki opiekuńczo-wychowawcze	-	-	4 028	2	18 222	2	28 568	4	33 439	4
Domy pomocy społecznej	72 868	3	94 497	4	112 700	5	138 241	6	147 536	6
Zadania w zakresie przeciwdziałania przemocy w rodzinie	-	-	1 249	-	1 838	-	322	-	0	-
Dodatki mieszkaniowe	3 000	2	2 529	2	1 337	2	5 000	3	7 086	3
Zasiłki stałe	49 566	17	59 486	19	75 270	21	80 138	22	64 848	21
Zasiłki okresowe	50 291	68	45 851	65	69 476	49	67 222	71	47 224	53
Zasiłki celowe	89 930	167	77 278	158	95 889	144	107 269	167	146 339	142
Usługi opiekuńcze i	-	-	-	-	-	-	7 818	1	11 212	1

Rodzaj pomocy	Kwota w zł w 2011 r.	Liczba świadczenie biorców	Kwota w zł w 2012 r.	Liczba świadczenie biorców	Kwota w zł w 2013 r.	Liczba świadczeni obiorców	Kwota w zł w 2014 r.	Liczba świadczenie biorców	Kwota w zł w 2015 r. (I-X)	Liczba świadczenie biorców
specjalistyczne usługi opiekuńcze										
Dożywianie dzieci w szkołach	141 384	400	140 503	371	126 005	365	88 042	301	59 915	266
Sprawienie pogrzebu	2 102	1	0	-	7 900	2	7 800	2	3 650	1
Praca socjalna	-	52	0	151	0	88	0	119	0	49
Zdarzenia losowe	17 500	7	0	-	0	-	3 500	1	0	-
Składki na ubezpieczenie zdrowotne	3 776	11	4 683	15	5 827	15	6 629	18	5 047	18
Karta dużej rodziny	-	-	0	-	0	-	4 211	538	9 712	1031

Źródło: Urząd Gminy Rzekuń.

Bezpieczeństwo publiczne

Na terenie gminy Rzekuń nie funkcjonuje posterunek policji. Jego rolę pełni Referat Dzielnicowych Komendy Miejskiej Policji w Ostrołęce, zatrudniający 2 policjantów pracujących w systemie zmianowym.

Na terenie gminy działa również sześć jednostek Ochotniczej Straży Pożarnej: w Rzekuniu, Borawem, Kamiance, Zabelu, Dzbeninie i Rozworach. Ostatnie lata przyniosły poprawę w pożarnictwie ochotniczym. Jednostka OSP w Rzekuniu włączona jest do Krajowego Systemu Ratowniczo - Gaśniczego, którego celem jest ujednoczenie działań o charakterze ratowniczym, podejmowanych przez Państwową Straż Pożarną w sytuacjach zagrożeń życia, zdrowia, mienia lub środowiska.

Analiza SWOT

Analiza SWOT zawiera identyfikację wewnętrznych mocnych i słabych stron gminy, wynikających z analizy uwarunkowań rozwoju, diagnozy stanu, analizy problemów rozwoju gminy, a także szans i zagrożeń będących odzwierciedleniem zewnętrznych czynników rozwoju gminy, jakie mogą pojawić się w przyszłości.

Analiza umożliwia określenie wyzwań, które stanowią fundament formułowania celów.

Mocne strony	Słabe strony
<ul style="list-style-type: none"> – mieszkańcy gminy; – dobra komunikacja gminy z miastem powiatowym; – infrastruktura – drogi, kolej, wodociąg, gazociąg; – wolne tereny pod inwestycje; – korzystne warunki do rozwoju oze (kolektory słoneczne, fotowoltaika, biogazownie i inne.); – korzystne warunki, duży potencjał i tradycje do rozwoju rolnictwa i rolnictwa ekologicznego; – korzystna struktura demograficzna; – relatywnie niskie koszty pracy i liczące się zasoby siły roboczej; – potencjał do rozwoju srebrnej gospodarki; 	<ul style="list-style-type: none"> – stan infrastruktury technicznej wymaga jeszcze uzupełnienia (drogi, kanalizacje sieć gazowa); – struktura wykształcenia oraz aktywność społeczna i przedsiębiorczość mieszkańców gminy; – niski poziom innowacyjności firm; – zbyt mały lokalny rynek zbytu; – brak lokalnego kapitału i nikły napływ kapitału zewnętrznego; – bezrobocie i ubożenie społeczeństwa; – słabo rozbudowana infrastruktura turystyczna; – niedostateczna świadomości ekologiczna mieszkańców;
Szanse	Zagrożenia
<ul style="list-style-type: none"> – położenie w pobliżu Ostrołęki; – korzystny bilans migracji ludności do gminy; – dobra dostępność komunikacyjna regionu (drogi, kolej); – wykorzystanie środków zewnętrznych w perspektywie unijnej 2014-2020; – atrakcyjność terenu pod zabudowę mieszkaniową dla mieszkańców Ostrołęki; – współpraca gospodarcza, tworzenie klastrów, organizacji branżowych, sieci; – współpraca zza granicą, tworzenie powiązań partnerskich w różnych strefach i w celu rozwiązania różnych problemów rozwojowych; – nacisk polityk UE i krajowych na zrównoważony rozwój, ochronę środowiska i ład przestrzenny; – wsparcie krajowe dla rozwiązań alternatywnych dla zbiorczych systemów kanalizacji i oczyszczalni ścieków (przydomowych 	<ul style="list-style-type: none"> – ryzyko ograniczania środków dotacyjnych, przesunięcie w czasie zaplanowanych inwestycji krajowych mających wpływ na gminę; – ryzyko koncentracji środków finansowych w największych ośrodkach miejskich w Polsce; – nasilenie konkurencji na rynku produktów oraz konkurencji między regionami, gminami; – niestabilne i niejasne przepisy krajowe obejmujące wiele dziedzin; – skomplikowane procedury związane z realizacją inwestycji, zwłaszcza na obszarach chronionych; – polityka krajowa dotycząca rozporoszonej zabudowy utrudniająca pozyskanie środków na budowę infrastruktury kanalizacyjnej; – brak zabezpieczenia środków własnych w budżecie na pokrycie udziału własnego w inwestycjach ze środków UE; – niestabilna polityka wsparcia przedsiębiorstw; – ryzyko zewnętrznych kryzysów (gospodarczych i

Szanse	Zagrożenia
<p>oczyszczalni) i odnawialnych źródeł energii;</p> <ul style="list-style-type: none"> – środki finansowe na rozwój obszarów wiejskich; – dostępność środków unijnych na programy edukacyjne i szkoleniowe oraz tworzenie sieci współpracy; – postęp techniczny i spadek kosztów coraz lepszych rozwiązań proekologicznych; – bliskość chłonnego rynku aglomeracji warszawskiej; – upowszechnienie zdrowego trybu życia: wzrost popytu na wysokiej jakości żywność ekologiczną, tradycyjną i regionalną oraz aktywne spędzanie czasu; – rozwój usług specjalistycznych z zakresu rehabilitacji, geriatry, dietetyki itp. oraz rozwój tzw. srebrnej gospodarki; 	<p>finansowych);</p>

Scenariusze rozwoju

Scenariuszowa wizja przyszłości i rozwoju gospodarczego jest wnioskowaniem możliwego przebiegu zdarzeń i procesów w dziedzinach objętych planowaniem strategicznym. W obszarach tych spodziewane są określone następstwa tego planowania lub ich brak, albo nieskuteczność. Planowaniu strategicznemu w przypadku jednostek samorządów terytorialnych, nie podlega w zasadzie gospodarka rynkowa w obszarze funkcjonowania przedsiębiorstw i spółek umiejscowionych w określonym otoczeniu i w szeroko rozumianych uwarunkowaniach zewnętrznych, w tym politycznych, gospodarczych i społecznych o zasięgu regionalnym, krajowym a nawet międzynarodowym.

W związku z tym, szczególnie ważna dla przyszłego rozwoju gminy jest ogólna sytuacja ekonomiczna kraju, stan prawno-ustrojowy państwa, krajowa polityka rozwoju. Jak powszechnie wiadomo efekty te będą dla nas zarówno korzystne, długo oczekiwane, jak również i negatywne. Rozwój gminy wynika więc nie tylko z uwarunkowań wewnętrznych, ale także zależy od szeregu czynników zewnętrznych, na których kształt i zakres oddziaływania z reguły nie mamy wpływu, a jeśli tak to bardzo niewielki.

Biorąc powyższe pod uwagę przy pisaniu strategii rozwoju gminy, a także w trakcie realizacji zadań gospodarczych na jej terenie, należy mieć na uwadze, między innymi:

- stan gospodarki krajowej i finansów państwa, czego konsekwencją jest rodzący się proces konkurencyjności województw i regionów,
- znaczenie procesów integracyjnych z Unią Europejską oraz konieczność dostosowywania infrastruktury technicznej i ekonomicznej do standardów europejskich oraz stworzenie sprawnego mechanizmu finansowania rozwoju gminy z wykorzystaniem funduszy strukturalnych,
- dokonujące się zmiany ustrojowe, które dotyczą decentralizacji państwa i finansów publicznych oraz umacniania roli samorządów,

- wzrost znaczenia budżetów własnych oraz gospodarczej polityki regionalnej realizowanej w dużej mierze przez administrację samorządową szczebli gminnych.

Do tych procesów nawiązuje Narodowa Strategia Rozwoju Regionalnego oraz strategia województwa mazowieckiego, stąd też konieczność zwrócenia uwagi na powyższe trendy gospodarcze także i w strategii gminy Rzekuń. Komplementarność tych opracowań jest jednym z wielu warunków osiągnięcia pozytywnego finału starań prowadzonych przez samorzady szczebla podstawowego w kierunku pozyskania środków unijnych.

Scenariuszowa wizja rozwoju gminy, została nakreślona z uwzględnieniem trzech wariantów:

- scenariusza dominacji zagrożeń,
- scenariusza dominacji szans,
- scenariusza optymalnego.

W wariantcie pierwszym uznajemy, że większość wymienionych uwarunkowań negatywnych będzie wywierać niekorzystny wpływ na przebieg zdarzeń, czego efektem będą dwa zasadnicze pasma negatywnych następstw, jedno w sferze demograficzno-społecznej, drugie zaś w sferze gospodarczej, co we współdziałaniu spowoduje:

1. Stagnację, a nawet powstanie tendencji spadkowych w przedsiębiorczości, szczególnie w realizacji nowych inwestycji.
2. Spadek zamożności mieszkańców i zmniejszenie poziomu finansów gminnego samorządu, między innymi z powodu niższych wpływów z tytułu podatków.
3. Pogorszenie się stanu infrastruktury, a także zasobów komunalnych gminy, firm oraz osób prywatnych.
4. Dalszy wzrost bezrobocia, zubożenie rodzin.
5. Wzrost poziomu emigracji ludzi młodych z uwagi na brak pracy i możliwości kształcenia, osiągnięcia kariery zawodowej oraz podniesienia poziomu życia.
6. Negatywne następstwa w życiu społecznym i w obyczajach, poszerzenie się obszarów dotkniętych: alkoholizmem, wzrostem przestępczości, rozpadem życia rodzinnego.

Bezpośrednie zagrożenie narkomanią, szczególnie wśród dzieci i młodzieży. Natomiast w scenariuszu dominacji szans przyjmujemy, że pozytywne cechy zewnętrzne szeroko rozumianego otoczenia i wewnętrzne gminy, będą dominować nad ujemnymi. Pozwoli to na umocnienie solidnej podstawy rozwoju, zarówno w sferze ekonomicznej, jak i społecznej, a także przyczyni się do osiągnięcia odpowiednich standardów technicznych, szczególnie w infrastrukturze, niezbędnych w sprostaniu konkurencji z innymi samorządami powiatu i województwa w pozyskiwaniu inwestorów zewnętrznych.

Należy więc przewidywać, że:

1. Obszarem rozwoju stanie się wizja gminy, jako zaplecza mieszkaniowego Ostrołęki, z licznymi osiedlami domków. Z biegiem lat stanie się sypialnią miejską połączoną z Ostrołęką zarówno dobrą komunikacją miejską, jak i siecią dróg. Zapewne w znaczącym stopniu rozbudowana zostanie infrastruktura oraz system ochrony środowiska. Poprawie ulegną drogi, „pełna” kanalizacja, gaz ziemny w dużej liczbie gospodarstw. Ogólnie komunikacja ze stolicą województwa i głównymi miastami województwa i kraju będzie dobra. Będą wzrastać na terenie gminy nakłady na inwestycje tak komunalne jak i prywatne,

a przedsięwzięcia gospodarcze będą z czasem mniej ryzykowne. Równocześnie rozwijać się będzie przemysł, głównie w sektorze MŚP, nie zanieczyszczający środowiska i nie uciążliwy dla mieszkańców, na przykład tartaki, stolarstwo przetwórstwo spożywcze. W pełni, oczywiście na miarę posiadania własnych budżetów, wykorzystane zostaną wszelkie możliwości współfinansowania z funduszy Unii Europejskiej zamierzeń inwestycyjnych, kulturalnych i oświatowych. Dotyczy to, zarówno samorządu gminnego, lokalnych firm, stowarzyszeń, jak i osób prywatnych.

2. Na bazie odpowiednio opracowanego projektu odbudowy zabytków i przekształcenia gminy w lokalne centrum turystyczne, ulegnie zmianie obecne oblicze całej gminy. Powstałe równoległe punkty gastronomiczne, sklepiki z pamiątkami, miejsca noclegowe, itp., spowodują wzrost wpływów z turystyki i poprawę sytuacji materialnej mieszkańców. Poszerzy się oferta turystyczna - propozycje skierowane będą zarówno do mieszkańców (w tym mieszkańców Ostrołęki), jak i przyjezdnych z dalszych części kraju. Będzie to głównie turystyka aktywna. Pomiędzy gminą, a powiatem powstanie sieć ścieżek rowerowych.
Dla przyjezdnych z zewnątrz powstanie bogata oferta turystyczna, oparta głównie o gospodarstwa agroturystyczne, ale wzbogacona o lokale gastronomiczne i różnego rodzaju atrakcje w postaci ścieżek przyrodniczych, tras pieszych i rowerowych, mini zoo, itd.
3. W wyniku nawiązania współpracy z samorządami w innych krajach, zarówno Europy Zachodniej jak i na kierunku wschodnim, nastąpi ożywienie życia gospodarczego i kulturalnego wymiana doświadczeń, wizyty studyjne, a także wymiana dzieci ze szkół podstawowych i młodzieży gimnazjalnej. Wszystko to spowoduje: pojawienie się nowych jakości w życiu mieszkańców gminy, podniesienie kultury obyczajów oraz otwarcie dla ludzi aktywnych i twórczych nowych nieograniczonych możliwości działania.
4. Dojdzie do ożywienia procesu inwestycyjnego, także i w sąsiednich gminach szczególnie na terenie powiatu, co przyczyni się do powstania znacznej liczby nowych miejsc pracy, także dla osób bezrobotnych z terenu gminy.
5. W związku z polepszeniem się stanu dróg oraz infrastruktury wodno-kanalizacyjnej, wzrosną standardy komunikacyjne dla obsługi ruchu towarowego i pasażerskiego, a także polepszą się warunki codziennego życia. Zmiany te sprzyjać będą inwestycjom produkcyjnym oraz mieszkaniowym na terenie gminy, także wśród emerytów z miasta wojewódzkiego i powiatowego chcących osiedlić się na prowincji.
6. Ożywi się rynek lokalny i przez to zostaną zahamowane tendencje emigracyjne młodzieży, co z kolei wpłynie na poprawę struktury demograficznej w gminie.
7. Dojdzie do wzrostu zamożności mieszkańców i powstania popytu na dobra i usługi wyższego rzędu.
8. Równoległe do rozwoju gospodarczego rozwijać się będzie działalność kulturalna i społeczna.

Przedstawiona powyżej optymistyczna wersja rozwoju, odnosi się głównie do branż, które mimo określonych trudności obecnie istnieją i prosperują na rynku. W dalszej kolejności pojawi się również koniunktura dla działów gospodarki uważanych obecnie za niedochodowe, szczególnie jeśli chodzi o sferę szeroko rozumianych usług. Nastąpi także poprawa estetyki poszczególnych gospodarstw i posesji, a w konsekwencji ulegnie poprawie wygląd całych wsi. Biorąc pod uwagę przeobrażenia ekonomiczno-społeczne, jakie miały miejsce na terenie gminy, aktualny potencjał gospodarczy w różnych formach własności i intelektualny osób – mieszkańców gminy, w zasadzie należy

wykluczyć możliwość scenariusza przyszłych zdarzeń w oparciu o dominację zagrożeń i cech negatywnych. Kolejne lata przynieść muszą dalszy, chociaż nie koniecznie szybki rozwój gminy, w oparciu o mocne podstawy ekonomiczne, intelektualne i społeczne, będące efektem pracy w ciągu ostatnich kilkudziesięciu lat szeregu osób w różnych miejscach i na różnych stanowiskach, co w konsekwencji sprawi wyraźną dominację szans i mocnych stron gminy nad tym wszystkim, co spowodować by mogło stagnację, a nawet zniżenie już osiągniętych standardów.

Scenariusz optymalny jest wypadkową scenariusza dominacji zagrożeń oraz scenariusza dominacji szans. Scenariusz ten zakłada wystąpienie w gospodarce światowej sytuacji cechującej się okresami wzrostu i stagnacji. Okresy te będą występować przemiennie, a ich wypadkowa da w rezultacie stały trend wzrostu gospodarki światowej. W scenariuszu tym założono również umacnianie się gospodarki wolnorynkowej i demokracji jako wartości dominującej w stylu sprawowania władzy. Rozwiązania ustrojowe stosowane w Polsce powinny zmierzać do umocnienia podmiotowości samorządów terytorialnych. Zakłada się wzrost udziału samorządów w wydatkach budżetu państwa. Środki uzyskane z tego tytułu powinny umożliwić realizację polityki prorozwojowej. W scenariuszu tym, zakłada się zmniejszenie ujemnego oddziaływania człowieka na środowisko przyrodnicze poprzez stosowanie technologii produkcji mało uciążliwych i ograniczenie zanieczyszczenia środowiska przyrodniczego odpadami komunalnymi. Wzrost świadomości ekologicznej społeczeństwa powinien sprzyjać wspieraniu działań służących ochronie środowiska przyrodniczego.

Cenne obszary przyrodnicze położone w gminie, będą lepiej promowane i zagospodarowywane pod kątem udostępnienia tych wartości społeczeństwu. Poziom techniczny infrastruktury drogowej w tym scenariuszu będzie się systematycznie poprawiał. Scenariusz umiarkowany zakłada stały wzrost gospodarczy w całym okresie objętym strategią, utrzymanie stałego trendu rozwoju gospodarki zaowocuje systematycznym rozwojem gminy. Scenariusz ten jest najbardziej prawdopodobny i powinien być traktowany jako wizja rozwoju gminy.

Wizja Gminy Rzekuń do 2025 roku

Wizja rozwoju gminy stanowi projekcję stanu, który powinien być osiągnięty do roku docelowego, założonego z uwzględnieniem bieżących i przyszłych potrzeb oraz uwarunkowań.

„Gmina Rzekuń miejscem rozwoju konkurencyjnej, przyjaznej środowisku gospodarki, opartej o lokalny potencjał, racjonalnie wykorzystującej zasoby przyrodnicze i kulturowe”

Elementy wizji określone w układzie ładów

Wizja – elementy w ładzie gospodarczym:

- wsparcie przedsiębiorczości opartej na przetwórstwie rolno-spożywczym i usługach;
- dążenie do poprawy infrastruktury technicznej (dróg, wodociągów, kanalizacji sieci gazowej) i społecznej (e-usługi);
- wspieranie rozwoju przedsiębiorczości społecznej;
- wsparcie OZE (odnawialne źródła energii);
- gospodarka i przedsiębiorczość wykorzystująca innowacje;

Wizja – elementy w ładzie społecznym:

- rozwinięty kapitał społeczny;
- kultywowanie lokalnych tradycji, wspieranie twórców, działaczy ludowych i jednostki kultury;
- wsparcie pracodawców i pracowników w zakresie kształcenia ustawicznego;
- wspieranie działań służących zatrudnieniu i samozatrudnieniu z jednoczesnym kreowaniem postaw przedsiębiorczych;
- wspieranie usług o zróżnicowanym sektorze, zaspokajających potrzeby mieszkańców i gości;
- dysponowanie sprawnym systemem obsługi mieszkańców;
- system oświaty i kształcenia dostosowany do wymogów gospodarki rynkowej;

Wizja – elementy w ładzie środowiskowym:

- wysoka świadomość znaczenia środowiska i jego zagrożeń;
- ochrona krajobrazu;
- prowadzenie i promowanie działań służących ochronie lokalnego środowiska przyrodniczego;

Cele strategiczne, kierunki działań i działania

Cele strategiczne wynikają z wizji rozwoju gminy i stanowią jej swoistą konkretyzację. Wyznaczają one kierunek działania podmiotów życia społecznego i gospodarczego. Cele strategiczne, pomimo swej ogólności, są związane z konkretną rzeczywistością oraz prognozą jej zmian w przyszłości.

Cele strategiczne		
I Rozwój gospodarczy bazujący na lokalnym potencjale	II Poprawa jakości życia i wsparcie integracji społecznej	III Zrównoważone wykorzystanie zasobów
Kierunki działań		
1.1. Wielofunkcyjny rozwój gminy	1.1. Wzrost jakości i dostępności usług społecznych	3.1. Poprawa efektywności energetycznej w gminie oraz wzrost wykorzystania energii z oze
1.2. Wspieranie rozwoju lokalnej przedsiębiorczości	1.2. Kapitał społeczny motorem procesów rozwojowych w gminie	3.2. Zachowanie i ochrona bogactw przyrodniczych i krajobrazowych
1.3. Poprawa infrastruktury technicznej i komunikacyjnej	1.3. Wsparcie aktywności zawodowej mieszkańców gminy	3.3. Racjonalne i efektywne korzystanie z zasobów naturalnych
1.4. Promocja gospodarcza gminy	1.4. Rewitalizacja obszarów	

Cel I. Rozwój gospodarczy bazujący na lokalnym potencjale

Potencjał definiowany jest, jako zasób możliwości, mocy, zdolności wytwórczej, sprawność, wydajność. Jednym z największych potencjałów obszaru gminy jest potencjał społeczności lokalnej. Rozwój gospodarczy bazujący na lokalnym potencjale, musi się w dużej mierze opierać o aktywność lokalną. Istotą tej aktywności jest m.in. przedsiębiorczość mieszkańców gminy. Rozwojowi przedsiębiorczości służyć ma inwestowanie w kapitał ludzki, rozpowszechnianie technologii innowacyjnych, czy też zwiększanie dostępu do źródeł finansowania. Szczególne znaczenie w kreowaniu przedsiębiorczości ma przede wszystkim stworzenie warunków i zapewnienie narzędzi do wdrażania i realizacji przedsięwzięć. Podmiotami mogącymi mieć istotny udział w kreowaniu tych warunków będą instytucje otoczenia biznesu, a w tym np. inkubatory przedsiębiorczości, organizacje pozarządowe, zrzeszenia przedsiębiorców. Sprawne funkcjonowanie systemu wsparcia przedsiębiorczości na terenie gminy, ma szansę wpłynąć na rozwój konkurencyjności obszaru przede wszystkim w zakresie kluczowych sektorów gospodarczych gminy, tj.: rolnictwa i przetwórstwa, wielofunkcyjnego rozwoju obszarów wiejskich, turystyki i agroturystyki. Ważnym elementem realizacji tego celu będzie również poprawa infrastruktury komunikacyjnej, prowadząca

do zwiększenia dostępności komunikacyjnej gminy i obniżenia kosztów produkcji, czy też poprawa dostępności podstawowych usług społecznych. Powyższe działania wspierane będą działaniami edukacyjnymi mieszkańców różnych kategorii wiekowych, przede wszystkim w zakresie przedsiębiorczości i samozatrudnienia.

Cel II. Poprawa jakości życia i wsparcie integracji społecznej

Poprawie jakości życia i wsparciu integracji społecznej sprzyjać ma rozwój kapitału społecznego i aktywności społecznej mieszkańców gminy. W ramach rozwoju kapitału społecznego podejmowane będą działania zmierzające do wzmocnienia udziału kapitału społecznego w rozwoju społeczno-gospodarczym. Wśród podejmowanych działań istotne jest dążenie do usprawnienia procesów komunikacji społecznej i wymiany wiedzy, promowanie postaw sprzyjających kooperacji i kreatywności, dążenie do poprawy funkcjonowania mechanizmów partycypacji społecznej i wpływu społeczeństwa na życie publiczne, dążenie do rozwoju i efektywnego wykorzystania potencjału kulturowego, gospodarczego, czy też politycznego. Ponadto w ramach wsparcia integracji społecznej powinny być podejmowane działania sprzyjające budowaniu społeczeństwa obywatelskiego, określające wzorce zachowań obywatelskich. Realizacji celu służyć ma również kreowanie zaangażowania społecznego, realizacja zbiorowych aspiracji, tworzenie więzi grupowej oraz zdolności do samoorganizowania się i samorządności. Niezwykle istotną kwestią w realizacji tego celu będzie także rozbudowa oferty i wzrost jakości i dostępności lokalnych usług społecznych skierowanych do mieszkańców gminy. Ważną rolę w realizacji tego celu odegra również rewitalizacja obszarów zdegradowanych. Poprawa jakości życia i wzrost integracji społecznej nastąpi w rezultacie rozwoju usług i infrastruktury na rzecz przeciwdziałania wykluczeniu społecznemu grup szczególnie wrażliwych. Istotnym akcentem może być również ujęcie rozwiązywania problemów społecznych poprzez pryzmat rodziny, która jest najstarszą instytucją życia społecznego, naturalnym środowiskiem wychowującym.

Cel III. Zrównoważone wykorzystanie zasobów

Realizacja działań w zakresie zrównoważonego wykorzystania zasobów może mieć pozytywne odzwierciedlenie, zarówno w sektorze gospodarczym i ekonomicznym, jak również w dziedzinie ochrony środowiska. Proces wdrażania zasad koncepcji zrównoważonego rozwoju ogółem, jak również w kontekście wykorzystania zasobów, wpisuje się w falę globalnych zmian w gospodarce Unii Europejskiej, ukierunkowanych na znaczące obniżenie zużycia energii i redukcję emisji gazów cieplarnianych (głównie dwutlenku węgla). W związku z tym istotne jest kształtowanie proekologicznych postaw odbiorców, wdrażania przyjaznych dla środowiska technologii i procesów produkcyjnych.

Działania podejmowane w ramach realizacji niniejszego celu będą zmierzały przede wszystkim do poprawy efektywności energetycznej i wzrostu wykorzystania energii ze źródeł odnawialnych. Zachowanie i ochrona bogactw przyrodniczych i krajobrazowych nastąpi dzięki rozbudowie sieci wodno-kanalizacyjnych i poprawie skuteczności systemu gospodarki odpadami. W ramach kierunków działań przyczyniających się do osiągnięcia celu będzie także rozwój infrastruktury turystycznej skierowanej na wykorzystanie i poszanowanie walorów środowiska naturalnego. Osiągnięciu celu sprzyjać będzie efektywne korzystanie z zasobów, zwłaszcza w produkcji dzięki ograniczaniem energo- i materiałochłonności.

I Rozwój gospodarczy bazujący na lokalnym potencjale

1.1. Wielofunkcyjny rozwój gminy:

- 1.1.1. Wsparcie produkcji żywności wysokiej jakości na bazie produktów lokalnych;
- 1.1.2. Wsparcie tworzenia gospodarstw agroturystycznych i ekologicznych;
- 1.1.3. Wsparcie przetwórstwa rolno-spożywczego (szkolenia, doradztwo);
- 1.1.4. Promocja najnowszych osiągnięć w zakresie dobrych praktyk rolniczych poprzez wsparcie i udział w targach, konferencjach, wstawach itp.;
- 1.1.5. Wsparcie rozwoju agroturystyki i turystyki kulturowej;
- 1.1.6. Wsparcie usług pozarolnych, w tym np. osadnictwa mieszkańców miast na wsi, usług opiekuńczych dla osób starszych i dzieci, usług związanych z opieką zdrowotną itp.

1.2. Wspieranie rozwoju lokalnej przedsiębiorczości:

- 1.2.1. Wsparcie przy powstawaniu i rozwoju wyspecjalizowanych podmiotów gospodarczych;
- 1.2.2. Wsparcie powstawania klastrów oraz sieci współpracy pomiędzy przedsiębiorcami;
- 1.2.3. Kształtowanie i promowanie postaw przedsiębiorczych;

1.3. Poprawa infrastruktury technicznej i komunikacyjnej:

- 1.3.1. Budowa, rozbudowa i modernizacja już istniejącej sieci wodno-kanalizacyjnej;
- 1.3.2. Budowa przydomowych systemów oczyszczania ścieków tam, gdzie jest to technicznie i ekonomicznie uzasadnione;
- 1.3.3. Budowa, rozbudowa i modernizacja infrastruktury drogowej;
- 1.3.4. Budowa, rozbudowa i modernizacja infrastruktury służącej celom społecznym (np. boisk);
- 1.3.5. Rozwój infrastruktury społeczeństwa informacyjnego – upowszechnienie dostępu do Internetu i e-usług;

1.4. Promocja gospodarcza gminy:

- 1.4.1. Promocja gminy w ramach współpracy ponadlokalnej i krajowej z innymi samorządami;
- 1.4.2. Wspieranie działań promujących lokalną kulturę i tradycję;
- 1.4.3. Inicjowanie i wspieranie wystaw, targów, konferencji promujących gminę na forum lokalnym, ponadlokalnym i międzynarodowym;

II Poprawa jakości życia i wsparcie integracji społecznej:

2.1. Wzrost jakości i dostępności usług społecznych:

- 2.1.1. Poprawa i podniesienie jakości usług w zakresie ochrony zdrowia (w tym współrealizacja profilaktyki zdrowotnej poprzez kampanie edukacyjne w zakresie chorób nowotworowych, układu krążenia, ochrona zdrowia psychicznego itp.);
- 2.1.2. Aktywizacja zawodowa i społeczna osób wykluczonych społecznie i osób niepełnosprawnych, poprzez np. działania zmierzające do likwidacji barier technicznych i architektonicznych, promocja zatrudnienia osób niepełnosprawnych wśród przedsiębiorców, likwidacja barier

społecznych osób niepełnosprawnych poprzez kampanie informacyjne, pomoc w życiowym usamodzielnianiu i integracji ze środowiskiem lokalnym;

- 2.1.3. Rozwój osobisty mieszkańców w każdym wieku, poprzez zwiększenie dostępności do kultury, wzbogacenie oferty kształcenia, promocja postawy uczenia się przez całe życie oraz promocja aktywnego stylu życia;

2.2. Kapitał społeczny motorem procesów rozwojowych w gminie:

- 2.2.1. Promocja współpracy i aktywności wśród lokalnej społeczności poprzez kształtowanie postaw obywatelskich, udział społeczeństwa w podejmowaniu decyzji, edukacja obywatelska;
- 2.2.2. Wspieranie inicjatyw mieszkańców, organizacji pozarządowych lokalnych grup działania, stowarzyszeń i innych w budowie partnerstwa i tworzeniu polityki rozwoju;
- 2.2.3. Wspieranie rozwoju przedsiębiorczości społecznej wśród osób zagrożonych wykluczeniem społecznym;

2.3. Wsparcie aktywności zawodowej mieszkańców gminy:

- 2.3.1. Dostosowanie oferty edukacyjnej do wymogów rynku pracy, poprzez: modernizację i doposażenie istniejącej bazy techniczno-dydaktycznej, wspieranie procesów doskonalenia zawodowego nauczycieli, współpracę pomiędzy jednostkami edukacyjnymi na terenie gminy, zwiększenie wykorzystania nowoczesnych metod i narzędzi edukacyjnych;
- 2.3.2. Wzrost kompetencji zawodowych mieszkańców gminy poprzez pozyskiwanie zewnętrznych środków finansowych na aktywną politykę rynku pracy, wsparcie przedsiębiorczości w tworzeniu nowych miejsc pracy, podnoszenie aktywności zawodowej osób bezrobotnych;

2.4. Rewitalizacja obszarów

- 2.4.1. Przywracanie budynkom zlokalizowanym w gminie funkcji społecznych, poprzez remont, adaptację i modernizację;
- 2.4.2. Dostosowanie, remont, rozbudowa obiektów na potrzeby mieszkalnictwa socjalnego, w tym także dla osób zagrożonych wykluczeniem społecznym;
- 2.4.3. Rewitalizacja i konserwacja zabytków i obiektów o dużym znaczeniu kulturowym na terenie gminy;
- 2.4.4. Rekultywacja i rewitalizacja terenów zdegradowanych;

III Zrównoważone wykorzystanie zasobów:

3.1. Poprawa efektywności energetycznej w gminie oraz wzrost wykorzystania energii z OZE:

- 3.1.1. Rozbudowa i wzrost podłączeń do sieci gazowej na terenie gminy;
- 3.1.2. Wzrost efektywności energetycznej w budynkach indywidualnych i gminnych poprzez np. ich termomodernizację, wymianę stolarki okiennej, montaż urządzeń grzewczych o lepszej sprawności i wydajności, wykorzystanie energii OZE do produkcji energii cieplnej, elektrycznej i kogeneracja;
- 3.1.3. Wymiana tradycyjnych źródeł ciepła na bardziej ekologiczne o niższej emisyjności, w tym także zastosowanie OZE;
- 3.1.4. Zwiększenie wykorzystania energii odnawialnej w budynkach indywidualnych oraz gminnych;

- 3.1.5. Promocja wykorzystania OZE w rolnictwie, w tym m.in. kolektorów słonecznych, fotowoltaiki, mikrobiogazowni, biogazowni, pomp ciepła, siłowni wiatrowych, w tym także mikroinstalacji;
- 3.1.6. Poprawa efektywności energetycznej w procesach związanych z rolnictwem – wykorzystanie BAT;
- 3.1.7. Promocja zielonych zamówień publicznych;
- 3.1.8. Wdrożenie systemów zarządzania energią w samorządzie i jego jednostkach podległych;
- 3.1.9. Promocja, edukacja, doradztwo w zakresie zwiększenia efektywności energetycznej;

3.2. Zachowanie i ochrona bogactw przyrodniczych i krajobrazowych:

- 3.2.1. Ochrona bioróżnorodności na obszarach wiejskich, w tym m.in. promocja szkoleń z zakresu programów rolno-środowiskowych, promocja zalesiania nieużytków i terenów o słabej jakości gleb, odtwarzanie zadrzewień śródpolnych;
- 3.2.2. Dopuszczenie, dofinansowanie i utrzymywanie sprawnego systemu reagowania w sytuacjach nadzwyczajnych zagrożeń i klęsk żywiołowych;
- 3.2.3. Tworzenie w miarę potrzeby nowych miejsc ochrony bioróżnorodności (place, skwery itp.);

3.3. Racjonalne i efektywne korzystanie z zasobów naturalnych:

- 3.3.1. Podnoszenie poziomu świadomości ekologicznej i kształtowanie postaw ekologicznych lokalnego społeczeństwa, poprzez upowszechnienie wiedzy z zakresu ochrony środowiska i zrównoważonego rozwoju, aktywizacja społeczeństwa na rzecz ochrony lokalnych walorów przyrodniczych i kulturowych, kształtowanie postaw prośrodowiskowych wśród dzieci i młodzieży;
- 3.3.2. Ograniczenie energochłonności i materiałochłonności lokalnych przedsiębiorstw i ludności;
- 3.3.3. Prowadzenie działań sprzyjających efektywności wykorzystania zasobów naturalnych w gminie;

Planowane do realizacji inwestycje w ramach wskazanych w *Strategii* działań

W poniższej tabeli zawarto zestawienie inwestycji planowanych do realizacji w ramach niniejszej *Strategii*.

Tabela 17. Działania inwestycyjne do realizacji w latach 2016-2025

Lp.	Inwestycje
1.	Przebudowa ul. Miłej w Rzekuniu wraz z uzupełnieniem brakującej infrastruktury technicznej. Długość ulicy planowanej do przebudowy wynosi ok. 865,00 m.
2.	Przebudowa ul. Ks. Skłodowskiego w Rzekuniu wraz z uzupełnieniem brakującej infrastruktury technicznej. Długość ulicy planowanej do przebudowy wynosi ok. 520,00 m.
3.	Przebudowa ul. Jana Pawła II w Rzekuniu wraz z uzupełnieniem brakującej infrastruktury technicznej. Długość ulicy planowanej do przebudowy wynosi ok. 420,00 m.
4.	Przebudowa drogi zlokalizowanej na dz. geod. 427 w Czarnowcu. Długość drogi planowanej do przebudowy wynosi ok. 290,00 m.
5.	Przebudowa dr. ozn. nr geod. 667 w Rzekuniu z uzupełnieniem brakującej infrastruktury technicznej. Długość drogi planowanej do przebudowy wynosi ok. 400,00 m.
6.	Przebudowa ul. Armii Krajowej w Rzekuniu. Długość drogi planowanej do przebudowy wynosi ok. 600,00 m.
7.	Przebudowa drogi gminnej nr geod. 317/2 i 221 w msc. Przytuły Stare. Długość drogi planowanej do przebudowy wynosi ok. 1 450,00 m.
8.	Przebudowa ul. Wierzbowej, Sosnowej, Świerkowej i Akacyjnej w Tobolicach z uzupełnieniem brakującej infrastruktury technicznej. Łączna długość ulic planowanych do przebudowy wynosi ok. 1 250,00 m.
9.	Przebudowa ul. Dębowej i Brzozowej w Czarnowcu z uzupełnieniem brakującej infrastruktury technicznej. Łączna długość ulic planowanych do przebudowy wynosi ok. 330,00 m.
10.	Przebudowa ulic na os. Zielonym w Ławach – ul. Słonecznej, Gwiazdnej, Księżycowej i Deszczowej z uzupełnieniem brakującej infrastruktury. Łączna długość ulic planowanych do przebudowy wynosi ok. 620,00 m.
11.	Przebudowa ul. Sosnowej i drogi ozn. nr geod. 358 w Susku Nowym. Długość drogi planowanej do przebudowy wynosi ok. 500,00 m.
12.	Przebudowa ul. Kościelnej w Laskowcu z uzupełnieniem brakującej infrastruktury technicznej. Długość ulicy planowanej do przebudowy wynosi ok. 600,00 m.
13.	Przebudowa ul. Nowej w Laskowcu z uzupełnieniem brakującej infrastruktury technicznej. Długość drogi planowanej do przebudowy wynosi ok. 600,00 m.
14.	Przebudowa drogi gminnej ozn. nr geod. 1351 w Borawem. Długość drogi planowanej do przebudowy wynosi ok. 200,00 m.
15.	Przebudowa drogi gminnej ozn. nr geod. nr 186 w msc. Przytuły Stare. Długość drogi planowanej do przebudowy wynosi ok. 1 650,00 m.
16.	Przebudowa drogi gminnej ozn. nr geod. nr 618/1 i 618/5 w msc. Ławach. Długość drogi planowanej do przebudowy wynosi ok. 600,00 m.
17.	Przebudowa drogi nr geod. 662, 662/1 w msc. Rzekuń i Ławy. Długość drogi planowanej do przebudowy wynosi ok. 450,00 m.
18.	Przebudowa ul. Poligonowej w Ławach z uzupełnieniem brakującej infrastruktury technicznej. Długość

Lp.	Inwestycje
	ulicy planowanej do przebudowy wynosi ok. 400,00 m.
19.	Przebudowa ul. Radosnej i ul. Pięknej w Rzekuniu wraz z uzupełnieniem brakującej infrastruktury technicznej. Długość ulic planowanych do przebudowy wynosi ok. 450,00 m.
20.	Przebudowa ul. Sportowej w Rzekuniu z uzupełnieniem brakującej infrastruktury technicznej. Długość ulicy planowanej do przebudowy wynosi ok. 220,00 m.
21.	Remont drogi gm. ozn. nr geod. 178 w Przytułach Nowych. Długość drogi planowanej do przebudowy wynosi ok. 550,00 m.
22.	Przebudowa ul. Przygranicznej w Ławach. Długość drogi planowanej do przebudowy wynosi ok. 600,00 m.
23.	Przebudowa ul. Zacisznej w Ławach wraz z uzupełnieniem brakującej infrastruktury technicznej. Długość ulicy planowanej do przebudowy wynosi ok. 370,00 m.
24.	Budowa studni na SUW Rzekuń. Inwestycja będzie obejmowała wykonania dwóch studni głębinowych.
25.	Przebudowa sieci wodociągowej w msc. Zabiele. Inwestycja obejmował będzie przebudowę istniejącej sieci na odcinku ok. 1 900,00 mb.
26.	Przebudowa sieci wodociągowej w ul. Miłej i Ks. Skłodowskiego w Rzekuniu. Inwestycja obejmowała będzie przebudowę istniejącej sieci na odcinku ok. 1 300,00 mb.
27.	Budowa kanalizacji sanitarnej w Ławach. W ramach zadania planuje się rozbudowę istniejącej sieci kanalizacji sanitarnej w miejscowości Ławy.
28.	Budowa kanalizacji sanitarnej w Tobolicach. W ramach zadania planuje się rozbudowę istniejącej sieci kanalizacji sanitarnej w miejscowości Tobolice.
29.	Budowa kanalizacji sanitarnej w Dzbeninie. W ramach zadania planuje się skanalizowanie miejscowości Dzbenin.
30.	Budowa kanalizacji sanitarnej w msc. Czarnowiec. W ramach zadania planuje się rozbudowę istniejącej sieci kanalizacji sanitarnej w miejscowości Czarnowiec.
31.	Budowa kanalizacji sanitarnej w Laskowcu i Teodorowie. W ramach zadania planuje się skanalizowanie miejscowości Laskowiec i Teodorowo.
32.	Budowa kanalizacji sanitarnej w Goworkach. W ramach zadania planuje się skanalizowanie miejscowości Goworki.
33.	Budowa kanalizacji sanitarnej w Rzekuniu. W ramach zadania planuje się rozbudowę istniejącej sieci kanalizacji sanitarnej w miejscowości Rzekuń.
34.	Budowa mikroinstalacji fotowoltaicznych na budynkach użyteczności publicznej na terenie Gminy Rzekuń. W ramach inwestycji planowane jest wykonanie instalacji fotowoltaicznych na budynkach Urzędu Gminy w Rzekuniu, Stacji Uzdatniania Wody w Rzekuniu oraz Drwęży
35.	Remont budynku OSP w Borawem.
36.	Budowa systemu ostrzegania i alarmowania ludności w ramach „Regionalnego programu operacyjnego woj. mazowieckiego 2014-2020”
37.	Budowa boiska wielofunkcyjnego przy Szkole Podstawowej w Borawem.
38.	Budowa boiska wielofunkcyjnego przy Szkole Podstawowej w Drwęży.
39.	Budowa boiska wielofunkcyjnego przy Szkole Podstawowej w Laskowcu.
40.	Budowa boiska wielofunkcyjnego przy Zespole Szkół w Ołdakach.
41.	Budowa boiska wielofunkcyjnego w Susku Nowym.
42.	Budowa gminnego ośrodka kultury w Rzekuniu.

Lp.	Inwestycje
43.	Budowa placu zabaw na os. Leśniewo w msc. Nowa Wieś Wschodnia.
44.	Budowa placu zabaw w msc. Ławy Zarośla.
45.	Budowa świetlicy wiejskiej w Ławach.
46.	Termomodernizacja budynków użyteczności publicznej.
47.	Rewitalizacja obszarów zmarginalizowanych na terenie Gminy Rzekuń.
48.	Wzmocnienie potencjału Ochotniczych Straży Pożarnych na terenie Gminy Rzekuń.
49.	Budowa kanalizacji sanitarnej w Borawem.
50.	Budowa kanalizacji sanitarnej w Nowej Wsi Wschodniej.
51.	Zagospodarowanie przestrzeni publicznej w Rzekuniu poprzez utworzenie skweru przy Kościele i przebudowę ul. Armii Krajowej

Źródło: Urząd Gminy Rzekuń.

Lista wskazanych wyżej inwestycji nie jest zamknięta i może ewaluować w miarę zaistniałych potrzeb w latach obowiązywania niniejszego dokumentu.

System monitoringu *Strategii*

Strategia rozwoju gminy ma się przyczynić do tworzenia zmian w sferze gospodarczej, społecznej i przestrzennej oraz w funkcjonowaniu gminy. Ważne jest zatem wdrażanie dokonanych w niej zapisów i koordynowanie realizacji poszczególnych zadań. Podmiotem odpowiedzialnym za określanie, realizację celów i koordynację działań zaplanowanych w strategii jest **samorząd gminny**. To on będzie pełnił rolę organizatora i koordynatora procesu realizacji działań. W realizację tę włączone zostanie szerokie grono podmiotów publicznych oraz prywatnych. Samorząd będzie zatem pełnił także rolę motywującą i inicjującą działania. Współpraca między podmiotami publicznymi, społecznymi i prywatnymi opierać się będzie przede wszystkim na zasadzie partnerstwa i poszanowania stron

Strategia poddana zostanie monitoringowi, dzięki czemu na bieżąco oceniane będą postępy w realizacji jej założeń. Aby śledzić tempo i stopień zaawansowania osiągnięcia założonych celów, opracowano zestaw wskaźników ilościowych i jakościowych. Możliwe jest ponadto poszerzenie tego zestawu, w zależności od potrzeb. Istotna jest jednak powtarzalność i systematyczność dokonywania analizy danych. Dzięki temu możliwe będzie bieżące monitorowanie sytuacji społeczno-gospodarczej w gminie oraz aktualizacja zapisów dokonanych w strategii.

Tabela 18. Wskaźniki monitoringu *Strategii*

Lp.	Wskaźnik	Jednostka	Źródło danych	Wartość odniesienia 2014 r.	Spodziewany trend
1.	Dochody własne gminy razem	zł	GUS	17645515,42	↑
2.	Dochody ogółem: <ul style="list-style-type: none"> • Gospodarka komunalna i ochrona środowiska; • Oświata i wychowanie; • Transport i łączność; 	zł	GUS	568785,32; 1069830,75;	↑

Lp.	Wskaźnik	Jednostka	Źródło danych	Wartość odniesienia 2014 r.	Spodziewany trend
	<ul style="list-style-type: none"> Kultura i ochrona dziedzictwa narodowego; Rolnictwo i łowiectwo; 			1068,35; 20014,41; 1464234,56;	
3.	Wydatki własne gminy ogółem	zł	GUS	37331135,31	↑
4.	Wydatki ogółem: <ul style="list-style-type: none"> Gospodarka komunalna i ochrona środowiska; Oświata i wychowanie; Transport i łączność; Kultura i ochrona dziedzictwa narodowego; Rolnictwo i łowiectwo; 	zł	GUS	3079850,05; 11888635,26; 5322084,24; 1353872,78; 5034154,69;	↑
5.	Ilość świadczeniobiorców korzystających z zasiłków rodzinnych	rodzina	UG	591	↓
6.	Ilość świadczeniobiorców korzystających z zasiłków stałych	rodzina	UG	21	↓
7.	Osoby z gospodarstw domowych korzystających z pomocy społecznej wg kryterium dochodowego i ekonomicznych grup wieku	osoby	GUS	941	↓
8.	Zasięg korzystających z pomocy społecznej wg kryterium dochodowego i ekonomicznych grup wiekowych	%	GUS	9,3	↓
9.	Udział dzieci w wieku do 17 lat na które rodziny otrzymują zasiłek rodzinny w ogólnej liczbie dzieci w tym wieku	%	GUS	36,7	↓
10.*	Liczba uczniów w szkołach podstawowych	osoby	UG	595	↑
11.*	Liczba uczniów w gimnazjach	osoby	UG	230	↑
12.*	Liczba dzieci w przedszkolach	osoby	UG	109	↑
13.	Długość czynne sieci wodociągowej	km	GUS	179,0	↑
14.	Długość czynne sieci	km	GUS	10,0	↑

Lp.	Wskaźnik	Jednostka	Źródło danych	Wartość odniesienia 2014 r.	Spodziewany trend
	kanalizacyjnej				
15.	Długość czynnej sieci gazowej	km	GUS	96,125	↑
16.	Ludność korzystająca z oczyszczalni ścieków	%	GUS	17,5	↑
17.	Ilość przydomowych oczyszczalni ścieków	Szt.	GUS	45	↑
18.	Tereny zieleni	ha	GUS	1,0	↑
19.	Lesistość	%	GUS	27,8	↑
20.	Ludność w wieku Przedprodukcyjnym Produkcyjnym Poprodukcyjnym	%	GUS	21,0 65,4 13,6	↑ ↑ ↓
21.	Nowo zarejestrowane podmioty gospodarcze	szt.	GUS	88	↑
22.	Osoby fizyczne prowadzące działalność gospodarczą na 1000 ludności	szt.	GUS	70	↑
23.	Fundacje, stowarzyszenia i organizacje społeczne na 10 tys. mieszkańców	szt.	GUS	17	↑

Objaśnienia: *- informacje za rok 2015;

Spójność *Strategii* z dokumentami wyższego szczebla

Analizę spójności i powiązania *Programu* z innymi dokumentami strategicznymi przeprowadzono w kontekście polityk i strategii wyższego lub tego samego rzędu. Tym samym przeanalizowano i oceniono cele ustanowione w dokumentach szczebla międzynarodowego, wspólnotowego, krajowego oraz wojewódzkiego, istotne z punktu widzenia projektowanego dokumentu. Analiza zgodności *Strategii* z innymi dokumentami strategicznymi dotyczy zasad ochrony środowiska, w tym przede wszystkim zgodności z zasadą zrównoważonego rozwoju.

Analizie poddano następujące dokumenty strategiczne opracowane na szczeblu międzynarodowym, krajowym i wojewódzkim: *Strategia na rzecz inteligentnego i zrównoważonego rozwoju sprzyjającego włączeniu społecznemu EUROPA 2020*, *Dyrektywa 2000/60/WE Parlamentu Europejskiego i Rady z dnia 23 października 2000 r. Ramowa Dyrektywa Wodna, Pakiet klimatyczno-energetyczny, Krajowa Strategia Rozwoju Regionalnego, Strategia Rozwoju Kraju 2020, Strategia Zrównoważonego Rozwoju Wsi, Rolnictwa i Rybactwa, Narodowy Program Rozwoju Gospodarki Niskoemisyjnej, Strategia Rozwoju Województwa Mazowieckiego do 2030 roku.*

Zgodność założeń *Strategii* z tymi dokumentami gwarantuje, że podejmowane działania będą harmonizowały z kierunkami rozwoju ustalonymi na poziomie międzynarodowym, krajowym i regionalnym. Oznacza to, że planowane działania nie będą przypadkowe oraz przyczynią się do realizacji celów o charakterze globalnym i długoterminowym.

Strategia na rzecz inteligentnego i zrównoważonego rozwoju sprzyjającego włączeniu społecznemu EUROPA 2020

Strategia Europa 2020 jest podstawowym dokumentem strategicznym kształtującym politykę Unii Europejskiej do roku 2020. *Strategia Europa 2020* obejmuje trzy wzajemnie ze sobą powiązane priorytety:

- „*rozwój inteligentny: rozwój gospodarki opartej na wiedzy i innowacji*”,
- „*rozwój zrównoważony: wspieranie gospodarki efektywniej korzystającej z zasobów, bardziej przyjaznej środowisku i bardziej konkurencyjnej*”,
- „*rozwój sprzyjający włączeniu społecznemu: wspieranie gospodarki o wysokim poziomie zatrudnienia, zapewniającej spójność społeczną i terytorialną*”.

W dokumencie określono 5 celów UE, które powinny być osiągnięte w 2020 roku:

- wskaźnik zatrudnienia osób w wieku 20-64 lat powinien wynosić 75%”,
- na inwestycje w badania i rozwój należy przeznaczać 3% PKB Unii,
- należy osiągnąć cele „20/20/20” w zakresie klimatu i energii (w tym ograniczenie emisji dwutlenku węgla nawet o 30%, jeśli pozwolą na to warunki),
- liczbę osób przedwcześnie kończących naukę szkolną należy ograniczyć do 10%, a co najmniej 40% osób z młodego pokolenia powinno zdobywać wyższe wykształcenie,
- liczbę osób zagrożonych ubóstwem należy zmniejszyć o 20 mln.

Aktualizacja *Strategii* jest spójna we wszystkich trzech celach. Uwzględni ona bowiem zarówno działania związane z podnoszeniem jakości życia mieszkańców – cel strategiczny II, jak i rozwój lokalnej gospodarki bazującej na potencjale jego mieszkańców – cel strategiczny I. Ponadto poruszona jest w nim kwestia zrównoważonego wykorzystania zasobów – cel strategiczny III, co jest zgodne z założeniami *Strategii Europa 2020*.

Ramowa Dyrektywa Wodna (RDW)

Najważniejszym przesłaniem RDW jest ochrona zasobów wodnych dla przyszłych pokoleń. Wprowadza ona zintegrowaną politykę wodną mającą na celu zapewnienie ludziom dostępu do czystej wody pitnej po rozsądnej cenie, która umożliwi rozwój gospodarczy i społeczny przy równoczesnym poszanowaniu potrzeb środowiska. Głównym celem RDW jest osiągnięcie stanu wszystkich części wód, poprzez określenie i wdrożenie koniecznych działań w ramach zintegrowanych programów działań w państwach członkowskich. Zgodnie z przepisami RDW planowanie w zakresie gospodarowania wodami odbywa się w podziale na obszary dorzeczy. Na obszarze Polski wyznaczonych jest 10 obszarów dorzeczy: Wisły, Odry, Dniestru, Dunaju, Jałty, Łaby, Pregoi, Świeżej i Ucher.

Ponadto RDW: chroni wszystkie wody – rzeki, jeziora, wody przybrzeżne i wody podziemne; ustanawia system zarządzania zlewniowego, gdyż dla wody nie istnieją granice polityczne; wymaga przygranicznej współpracy sąsiadujących państw - zainteresowanych stron; zapewnia aktywny udział wszystkich zainteresowanych stron w działaniach na rzecz gospodarowania wodą; zapewnia redukcję

oraz kontrolę zanieczyszczeń pochodzących ze wszystkich źródeł oraz równowagę wymogi ochrony środowiska z interesami ludzi.

W *Strategii* uwzględniono m.in. działania związane ograniczeniem energo- i materiałochłonności (w ramach celu strategicznego III kierunku działania 3.3.), który niewątpliwie przyczyni się do ochrony środowiska wodnego (wód powierzchniowych i podziemnych). Ponadto założono również działanie związane z budową, rozbudową i modernizacją już istniejącej sieci wodno-kanalizacyjnej – cel strategiczny I, kierunek działania 1.3.

Krajowa Strategia Rozwoju Regionalnego (KSRR)

Krajowa Strategia Polityki Regionalnej 2010-2020 wyznacza cele polityki rozwoju regionalnego. Są one określone z uwzględnieniem obszarów wiejskich i miejskich. Dokument definiuje także ich relacje w odniesieniu do innych polityk o wyraźnym terytorialnym ukierunkowaniu. Celem strategicznym KSRR jest efektywne wykorzystanie specyficznych potencjałów rozwojowych dla osiągnięcia celów rozwoju kraju – wzrostu zatrudnienia i spójności w horyzoncie długookresowym. KSRR ustala trzy cele szczegółowe, jakie powinny być realizowane do 2020 r.: wspomaganie wzrostu konkurencyjności regionów; budowanie spójności terytorialnej i przeciwdziałanie procesom marginalizacji na obszarach problemowych; tworzenie warunków dla skutecznej i partnerskiej realizacji działań rozwojowych i ukierunkowanych terytorialnie. KSRR odwołuje się do zasady spójności terytorialnej, określonej w Traktacie Lizbońskim. Zakłada tym samym skierowanie dodatkowego wsparcia na przeciwdziałanie marginalizacji najsłabiej rozwijających się obszarów.

Ociągnięcie celu strategicznego KSRR odbywać się będzie z poszanowaniem wymogów ochrony środowiska, przy racjonalnym wykorzystaniu zasobów środowiska oraz utrzymaniu wysokiego poziomu różnorodności biologicznej, zachowując prawo każdego obywatela do życia w przyjaznym i bezpiecznym dla zdrowia i życia otoczeniu o wysokiej jakości środowiska oraz zasadzie równego dostępu do zasobów środowiska.

Podczas tworzenia *Strategii* dla gminy kierowano się założeniami opisanymi w powyższym dokumencie jako nadrzędnym. Podobnie jak w wyżej opisanym dokumencie celem gminy jest rozwój gospodarczy, oparty o lokalny potencjał przy możliwości zachowania wysokiej jakości środowiska naturalnego i kulturowego.

Pakiet klimatyczno-energetyczny

Pakiet klimatyczno-energetyczny, nazywany pakietem „3x20%”, został przyjęty przez Komisję Europejską 11 grudnia 2008 r. Główne rozwiązania w pakiecie przedstawiają się następująco:

- w przemyśle wytwórczym, w instalacjach objętych EU ETS, pozyskanie uprawnień do emisji CO₂ w drodze zakupu na aukcji będzie wprowadzana stopniowo; udział pozwoleń pozyskiwanych aukcyjnie wyniesie 20% (80% pozwoleń za darmo) w 2013 r., stopniowo będzie wzrastał do 70% w 2020 r., a od 2027 r. wszystkie uprawnienia będą odpłatne;
- od powyższej reguły wprowadzono szerokie odstępstwa dla sektorów przemysłu, w których prawdopodobne jest przenoszenie produkcji poza UE, do krajów, w których nie obowiązują tak daleko idące ograniczenia emisji (tzw. *carbon leakage*); producenci w tych gałęziach przemysłu będą mogli się ubiegać o 100% darmowych udziałów, na warunkach propozycji Komisji zaakceptowanych przez Parlament i Radę Europejską i w drodze międzynarodowych negocjacji;
- w sektorze energii elektrycznej nowa propozycja organizacji EU ETS wprowadza ogólną zasadę, że po 2013 r. wszystkie uprawnienia do emisji musiałyby być kupowane w drodze aukcji; od tej

zasady przewidziano wyjątki dla nowych państw członkowskich, w tym Polski, które uzyskają 70% uprawnień bezpłatnie w 2013 r. (30% będą musiały kupować na aukcji); dopiero od roku 2020 wszystkie uprawnienia będą kupowane w drodze aukcji; nieodpłatna dystrybucja uprawnień obwarowana jest wymogiem modernizacji sektora wytwarzania energii elektrycznej w tych krajach,

- kraje, których PKB na mieszkańca jest niższy od unijnej średniej otrzymają dodatkową pulę uprawnień. 10% z łącznej sumy uprawnień do emisji zostanie rozdysponowanych wśród 19 krajów UE, obejmując Polskę; dodatkowe 2% z łącznej sumy uprawnień otrzyma 9 nowych państw członkowskich, a z tych 2% ponad ¼ (27%) przypadnie Polsce;
- zakłada się, że co najmniej 50% przychodów z dystrybucji uprawnień do emisji przeznaczonych będzie na przeciwdziałanie zmianom klimatycznym i łagodzenie ich skutków poprzez dalsze obniżanie emisji gazów cieplarnianych, inwestycje w OZE, poprawę efektywności energetycznej, zapobieganie wylesianiu, inne nisko węglowe technologie w gospodarce, łącznie z budową potencjału i edukacją, transferem technologii oraz badaniami i rozwojem,
- kraje członkowskie mogą wypełniać limity swoich redukcji emisji poprzez realizację projektów w krajach trzecich w ramach Mechanizmu Czystego Rozwoju (CDM); w tej formie nie będzie można zrealizować więcej niż 3% swojej emisji z 2005 r.; pod określonymi warunkami niektóre kraje mogą dodatkowo o 1% zredukować emisje przez CDM.

Ponadto podtrzymują one cele ustalone dla krajów UE w roku 2007, a mianowicie:

- redukcja emisji gazów cieplarnianych o 20% w 2020 r. w stosunku do emisji z roku 1990, a także 30% w przypadku zawarcia porozumienia międzynarodowego (w Kopenhadze, w grudniu 2009 r.);
- zwiększenia udziału energii ze źródeł odnawialnych do 20% w 2020 r. w bilansie energetycznym UE; odpowiednia Dyrektywa obejmie swym zakresem trzy sektory gospodarki: produkcję energii elektrycznej, ciepłownictwo oraz transport; sugeruje się, aby państwa członkowskie zapewniły 10% udział energii odnawialnej (biopaliwa) w sektorze transportu;
- podniesienie o 20% efektywność energetyczną do 2020 r.

Strategia uwzględnia m.in. działania związane z rozwojem sieci gazowej (w ramach celu strategicznego I, kierunek działań 1.3.) oraz kierunek działań 3.1. związany z poprawą efektywności energetycznej w gminie z wykorzystaniem z wzrostem wykorzystania energii z OZE (cel strategiczny III). Wpłynie to niewątpliwie na ograniczenie emisji z konwencjonalnych źródeł emisji. Można więc uznać, że realizacja jej celów jest zbieżna z celami pakietu klimatyczno-energetycznego.

Średniookresowa Strategia Rozwoju Kraju 2020

Średniookresowa Strategia Rozwoju Kraju jest podstawowym dokumentem określającym rozwój kraju w perspektywie 2020 roku. Celem głównym jest: „wzmocnienie i wykorzystanie gospodarczych, społecznych i instytucjonalnych potencjałów zapewniających szybszy i zrównoważony rozwój kraju oraz poprawę jakości życia ludności”. W *Strategii* wyróżniono 3 obszary strategiczne: „sprawne i efektywne państwo”, „konkurencyjna gospodarka”, „spójność społeczna i terytorialna”. W ramach obszarów strategicznych zaprezentowano cele i kierunki interwencji. Należy zwrócić uwagę, że obszary strategiczne pokrywają się z celami strategicznymi zawartymi w aktualizacji *Strategii* w szczególności dotyczy to aspektów konkurencyjności gospodarki, rozwoju kapitału społecznego i jakości życia.

Można więc uznać, że cele zawarte w aktualizacji *Strategii* są zbieżne z celami SSRK. Ich realizacja wpłynie także na realizację celów ujętych w SSRW.

Strategia Zrównoważonego Rozwoju Wsi, Rolnictwa i Rybactwa

Strategia Zrównoważonego Rozwoju Wsi, Rolnictwa i Rybactwa na lata 2012-2020 (SZRWRiR) jest jedną z sektorowych strategii rozwoju. Głównym celem *Strategii* jest „poprawa jakości życia na obszarach wiejskich oraz efektywne wykorzystanie ich zasobów i potencjałów, w tym rolnictwa i rybactwa, dla zrównoważonego rozwoju kraju”. Cel strategiczny będzie realizowany poprzez realizację pięciu celów szczegółowych:

- „wzrost jakości kapitału ludzkiego, społecznego, zatrudnienia i przedsiębiorczości na obszarach wiejskich”,
- „poprawa warunków życia na obszarach wiejskich oraz poprawa ich dostępności przestrzennej”,
- „bezpieczeństwo żywnościowe”,
- „wzrost produktywności i konkurencyjności sektora rolno-spożywczego”,
- „ochrona środowiska i adaptacja do zmian klimatu na obszarach wiejskich”.

Ujęte w aktualizacji *Strategii* cele będą przede wszystkim realizowane na obszarach wiejskich. W tym m.in. związane będą z promocją wykorzystania odnawianych źródeł energii, likwidacją lokalnych kotłowni o dużej emisji, poprawą jakości dróg, rozwojem sektora rolno-spożywczego, rozwojem lokalnej przedsiębiorczości itp. (cel strategiczny I, II i III). Przyczyni się to w sposób znaczący do realizacji celów strategicznych analizowanego dokumentu.

Narodowy Program Rozwoju Gospodarki Niskoemisyjnej (projekt)

Podstawą przygotowania NPRGN była konieczność stworzenia ram dla budowy w dłuższej perspektywie optymalnego modelu nowoczesnej materiało- i energooszczędnej gospodarki zorientowanej na innowacyjność i zdolnej do konkurencji na europejskim i globalnym rynku. Istotą Programu jest pobudzenie zmian skutkujących transformacją polskiej gospodarki w kierunku niskoemisyjnym, przy zachowaniu zasady zrównoważonego rozwoju. Do Programu włączone zostały tylko te rozwiązania, które prowadząc do obniżenia emisyjności, będą jednocześnie wspierać rozwój gospodarczy i wzrost jakości życia społeczeństwa.

Celem głównym NPRGN jest rozwój gospodarki niskoemisyjnej przy zapewnieniu zrównoważonego rozwoju kraju. Celami szczegółowymi NPRGN są:

- niskoemisyjne wytwarzanie energii;
- poprawa efektywności gospodarowania surowcami i materiałami, w tym odpadami;
- rozwój zrównoważonej produkcji - obejmujący przemysł, budownictwo i rolnictwo;
- transformacja niskoemisyjna w dystrybucji i mobilności;
- promocja wzorców zrównoważonej konsumpcji.

W *Strategii* ustalono obszar wpisujące się w założenia wyżej opisanego dokumentu, a mianowicie: poprawa efektywności energetycznej oraz wzrost wykorzystania energii z OZE (3.1.). Realizowane w ramach niego cele operacyjne mają, m.in. służyć rozwojowi energii ze źródeł odnawialnych, co jest zgodne z założeniami w opisanego dokumentu.

Strategia Rozwoju Województwa Mazowieckiego do 2030

Dokument jest wyrazem dążeń województwa i uwzględnienia kierunków Polski i Unii Europejskiej. Przyjęta konstrukcja celów i podporządkowanych im działań zapewnia zgodność pomiędzy różnymi dokumentami, przy zachowaniu autonomii samorządu województwa. Z uwagi na duże zróżnicowanie przestrzenne rozwoju województwa mazowieckiego, konieczne jest prowadzenie polityki zmniejszającej te dysproporcje. Nadrzędnym celem dokumentu jest zmniejszenie dysproporcji rozwoju województwa mazowieckiego oraz wzrost znaczenia Obszaru Metropolitalnego Warszawy w Europie, co w konsekwencji przyniesie poprawę jakości życia mieszkańców. Aby umożliwić realizację tego celu wyodrębniono poszczególne cele strategiczne, z czego jasno określono, jako priorytetowy:

- **Przemysł i produkcja** – rozumiane, jako rozwój produkcji ukierunkowanej na eksport w przemyśle zaawansowanych i średnozawansowanych technologii oraz w przemyśle i przetwórstwie rolno-spożywczym.

Pozostałe cele szczegółowe przedstawiają się następująco:

- **Gospodarka** – wzrost konkurencyjności regionu poprzez rozwój działalności gospodarczej oraz transfer i wykorzystanie nowych technologii;
- **Przestrzeń i transport** – poprawa dostępności i spójności terytorialnej regionu oraz kształtowanie ładu przestrzennego;
- **Spoleczeństwo** – poprawa jakości życia oraz wykorzystanie kapitału ludzkiego i społecznego do stworzenia nowoczesnej gospodarki;
- **Środowisko i energetyka** – zapewnienie gospodarce regionu zdywersyfikowanego zaopatrzenia w energię przy zrównoważonym gospodarowaniu zasobami środowiska;
- **Kultura i dziedzictwo** – wykorzystanie potencjału kultury i dziedzictwa kulturowego oraz walorów środowiska przyrodniczego dla rozwoju gospodarczego regionu i poprawy jakości życia.

W strategii gminy podjęto m.in. działania związane z rozwojem gospodarczym regionu (cel strategiczny I), który będzie się opierał o lokalny potencjał. Uwzględniono także działania które mają wpłynąć na poprawę efektywności energetycznej gminy, zachować jej bogactwo przyrodnicze i krajobrazowe (cel strategiczny III) oraz wpłynąć na poprawę jakości życia jej mieszkańców (cel strategiczny II). Należy więc uznać, że realizacja celów ujętych w dokumencie strategii gminy i strategii województwa są ze sobą zbieżne.

Instrumenty finansowania *Strategii*

Źródłem finansowania działań i inwestycji wskazanych w *Strategii* będą:

- zewnętrzne środki publiczne dostępne w ramach Regionalnego Programu Operacyjnego Województwa Mazowieckiego 2014-2020, Program Rozwoju Obszarów Wiejskich na lata 2014-2020, Wojewódzkiego Funduszu Ochrony Środowiska i Gospodarki Wodnej w Warszawie, Narodowego Funduszu Ochrony Środowiska i Gospodarki Wodnej w Warszawie i inne.;
- środki własne pochodzące z budżetu gminy;
- środki pochodzące z sektora prywatnego i wkład własny mieszkańców gminy, w ramach wkładu własnego.

Pogrubiono i podkreślono osie, z których mogą być pozyskane środki na zaplanowanie w *Strategii* działania.

Regionalny Program Operacyjny Województwa Mazowieckiego 2014-2020

Oś priorytetowa I: Wykorzystanie działalności badawczo – rozwojowej w gospodarce.

Działanie 1.1. Działalność badawczo – rozwojowa jednostek naukowych.

Działanie 1.2. Działalność badawczo – rozwojowa przedsiębiorstw.

Oś priorytetowa II: Wzrost e- potencjału Mazowsza.

Działanie 2.1. E- usługi.

Oś priorytetowa III: Rozwój potencjału innowacyjnego i przedsiębiorczości.

Działanie 3.1. Poprawa rozwoju MŚP na Mazowszu.

Działanie 3.2. Internacjonalizacja MŚP.

Działanie 3.3. Innowacje w MŚP.

Oś priorytetowa IV: Przejście na gospodarkę niskoemisyjną.

Działanie 4.1. Odnawialne źródła energii.

Działanie 4.2. Efektywność energetyczna.

Działanie 4.3. redukcja emisji zanieczyszczeń powietrza.

Oś priorytetowa V: Gospodarka przyjazna środowisku.

Działanie 5.1. Dostosowanie do zmian klimatu.

Działanie 5.2. Gospodarka odpadami.

Działanie 5.3. Dziedzictwo kulturowe.

Działanie 5.4. Ochrona bioróżnorodności.

Oś priorytetowa VI: Jakość życia.

Działanie 6.1. Jakość usług zdrowotnych.

Działanie 6.2. Rewitalizacja obszarów zmarginalizowanych.

Oś priorytetowa VII: Rozwój regionalnego systemu transportowego.

Działanie 7.1. Infrastruktura drogowo.

Działanie 7.2. infrastruktura kolejowa.

Oś priorytetowa VIII: Rozwój rynku pracy.

Działanie 8.1. Aktywizacja zawodowa osób bezrobotnych przez PUP.

Działanie 8.2. Aktywizacja zawodowa osób poszukujących pracy biernych zawodowo.

Działanie 8.3. Ułatwienie powrotu do aktywności zawodowej osób sprawujących opiekę nad dziećmi do lat 3.

Oś priorytetowa IX: Wspieranie włączenia społecznego i walki z ubóstwem.

Działanie 9.1. Aktywizacja społeczno-zawodowa osób wykluczonych i przeciwdziałanie wykluczeniu społecznemu.

Działanie 9.2. Usługi społeczne i usługi opieki zdrowotnej.

Działanie 9.3. Rozwój ekonomii społecznej.

Oś priorytetowa X: edukacja dla rozwoju regionalnego.

Działanie 10.1. Kształcenie i rozwój dzieci i młodzieży.

Działanie 10.2. Upowszechnienie kompetencji kluczowych wśród osób dorosłych.

Działanie 10.3. Doskonalenie zawodowe.

Program Rozwoju Obszarów Wiejskich na lata 2014-2020

Działania

M01 – Transfer wiedzy i działalność informacyjna.

M02 – Usługi doradcze, usługi z zakresu zarządzania gospodarstwem i usługi z zakresu zastępstw.

M03 – System jakości produktów rolnych i środków spożywczych.

M04 – Inwestycje w środki trwałe.

Inwestycje w gospodarstwach położonych na obszarach Natura 2000.

Inwestycje w gospodarstwach położonych na obszarach OSN.

Modernizacja gospodarstw rolnych.

Przetwórstwo i marketing produktów rolnych.

Scalenie gruntów.

M05 – Przywracanie potencjału produkcji rolnej zniszczonego w wyniku klęsk żywiołowych i katastrof oraz wprowadzenie odpowiednich środków zapobiegawczych.

M06 – Rozwój gospodarstw i działalności gospodarczej.

Premie dla młodych rolników.

Premie dla rozpoczęcia działalności pozarolniczej.

Płatności dla rolników przekazujących małe gospodarstwa.

Restrukturyzacja małych gospodarstw.

Rozwój przedsiębiorczości – rozwój usług rolniczych.

M07 – Podstawowe usługi i odnowa wsi na obszarach wiejskich.

Budowa lub modernizacja dróg lokalnych.

Gospodarka wodno-ściekowa.

Inwestycje w obiekty pełniące funkcje kulturalne lub kształtowanie przestrzeni produkcyjnej.

Inwestycje w targowiska lub obiekty budowlane przeznaczone na cele promocji lokalnych produktów.

Ochrona zabytków i budownictwa tradycyjnego.

M08 – Inwestycje w rozwój obszarów leśnych i poprawę żywotności lasów.

M09 – Tworzenie grup i organizacji producentów.

M10 – Działanie rolno – środowiskowo – klimatyczne.

M11 – Rolnictwo ekologiczne.

M13 – Płatności dla obszarów z ograniczeniami naturalnymi lub innym szczególnymi ograniczeniami.

M16 – Współpraca.

M19 – Wsparcie dla rozwoju lokalnego w ramach Inicjatywy LEADER.

Strategia działania Narodowego Funduszu i wojewódzkich funduszy ochrony środowiska i gospodarki wodnej na lata 2013-2016 z perspektywą do 2020 r.

Priorytet 1: Ochrona i zrównoważone gospodarowanie zasobami wodnymi.

- 1.1. Poprawa jakości wód powierzchniowych i podziemnych.
- 1.2. Efektywne i racjonalne korzystanie z zasobów wodnych.
- 1.3. Adaptacja sektora gospodarki wodnej do zmian klimatu.

Priorytet 2: Racjonalne gospodarowanie odpadami i ochrona powierzchni ziemi.

- 2.1. Minimalizacja składowanych odpadów.
- 2.2. Wykorzystanie odpadów komunalnych oraz osadów ściekowych na cele energetyczne.
- 2.3. Promowanie ponownego wykorzystania i recyklingu.
- 2.4. Racjonalne i efektywne gospodarowanie zasobami kopalin.

Priorytet 3: Ochrona atmosfery.

- 3.1. Poprawa jakości powietrza.
- 3.2. Wspieranie rozproszonych odnawialnych źródeł energii.

Priorytet 4: Ochrona różnorodności biologicznej i funkcji ekosystemów.

- 4.1. Utrzymanie i odbudowa ekosystemów i ich funkcji.
- 4.2. Ochrona korytarzy ekologicznych.
- 4.3. Zapewnienie zrównoważonego rozwoju leśnictwa, gospodarki rolnej i rybackiej.