

**UCHWAŁA NR LIV/351/2014
RADY GMINY RZEKUŃ**

z dnia 30 września 2014 r.

w sprawie uzgodnienia zakresu prac wykonywanych na potrzeby ochrony przyrody dotyczących pomników przyrody na terenie działek o nr ewid. geodezyjnej 100, 123 i 125 w miejscowości Goworki pn: „Dęby Goworskie”.

Na podstawie art.18 ust. 2 pkt 15 ustawy z dnia 8 marca 1990 r. o samorządzie gminnym (Dz. U. z 2013 r., poz. 594.) w związku z art. 45 ust. 2 pkt 1 ustawy z dnia 16 kwietnia 2004 r. o ochronie przyrody (Dz. U. z 2013 r., poz. 627) Rada Gminy uchwała co następuje:

§ 1. Uzgadnia się zakres prac wykonywanych na drzewach rosnących na terenie działek oznaczonych numerem ewidencji geodezyjnej 100, 123 i 125 obręb Goworki, gmina Rzekuń, będących elementem grupowego pomnika przyrody składającego się z 48 drzew, grupy jednogatunkowej drzew gatunku *dąb szypułkowy* (*Quercus Robur*) ustanowionym Rozporządzeniem Nr 17 Wojewody Mazowieckiego z dnia 26 lutego 2008 roku w sprawie ustanowienia pomników przyrody położonych na terenie powiatu ostrołęckiego (DUWM.2008.29.1073);

§ 2. Zakres prac pielęgnacyjnych dopuszczonych do wykonania obejmuje cięcie grubych gałęzi bocznych i konarów korony drzew. Zabieg ten należy wykonywać bardzo ostrożnie. Jednorazowa redukcja aparatu asymilacyjnego dębów nie może być większa niż 15%. Należy unikać odcinania całych konarów. Należy je stopniowo skracać co parę lat. Odcinać gałęzie wykonywać razem pionowym, aby umożliwić swobodne ściekanie wód opadowych. Cięcia należy wykonywać w okresie letnim w czasie pełnej wegetacji drzew. Umożliwi to drzewom skuteczną regenerację skałeczeń po cięciach. Nie należy smarować ran po cięciach. Suche gałęzie należy systematycznie usuwać aby odciążyć drzewo od zbędnego wysiłku. **Wykaz drzew wraz z zakresem niezbędnych do wykonania zabiegów pielęgnacyjnych:**

- **Dąb nr 1** - rośnie przy wjeździe do wsi Goworki w odległości 1,0 m. od krawędzi asfaltu. Od wysokości 1,4 m. od gruntu ma podwójną strzałę. Obwód na wys. 1,3 m. 410 cm, wysokość 21,5 m. Konieczna redukcja kilku konarów rosnących bezpośrednio nad drogą;
- **Dąb nr 2** - rośnie w odległości ok. 2,5 m. od krawędzi asfaltu. Na wysokości ok. 3,0 m. znajdują się 2 dziuple świadczące o próchnie wewnętrznej strzały. Obwód 234 cm. wys. 19,0 m. Dąb wymaga obciążenia kilku konarów rosnących nad asfaltem;
- **Dąb nr 3 i 4** - w odległości ok. 9,0 m. od krawędzi asfaltu znajdują się dwa pnie po uschniętych dębach o wysokości 5,5 m. i 6,5 m. Obwody odpowiednio 224 i 196 cm;
- **Dąb nr 5** - rośnie w odległości 3,0 m. od linii ciepłowniczej. Obwód 237 cm, wys. 24,0 m. Wymaga redukcji kilku konarów i podwójnego wierzchołka pochylonego nad linią;
- **Dąb nr 6** - rośnie w odległości 6,3 m. od linii ciepłowniczej. Obwód 332 cm, wys. 22,0 m. Wymaga redukcji dwóch konarów (skrócenie) rosnących nad linią ciepłowniczą;
- **Dąb nr 7** - rośnie w odległości 1,2 m. od asfaltu oraz 4,6 m. od linii ciepłowniczej. Obwód 227 cm, wys. 21,0 m. Wymaga redukcji konarów rosnących nad asfaltem i linią ciepłowniczą;
- **Dąb nr 8** - rośnie w odległości 0,5 m. od krawędzi asfaltu. Obwód 211 cm. wys. 22,0 m. Wymaga redukcji konarów pochylonych nad asfaltem. Zdjęcie dębu powyżej;
- **Dąb nr 9** - rośnie w odległości 5,8 m. od ogrodzenia posesji nr 1 w Goworkach. Obwód 330 cm. wys. 23,0 m. Wymaga redukcji konarów pochylonych nad posesją (nad ogrodzeniem i domem mieszkalnym);
- **Dąb nr 10** - rośnie w odległości 5,8 m. od posesji. Obwód 259 cm, wys. 23,0 m. Wymaga redukcji konarów pochylonych nad posesją;
- **Dąb nr 11** - rośnie w odległości 0,6 m. od krawędzi asfaltu. Obwód 228 cm, wys. 21,0 m. Wymaga skrócenia jednego konara pochylonego nad asfaltem;
- **Dąb nr 12** - rosnący w odległości 1,0 m. od krawędzi asfaltu. Obwód 245 cm, wys. 21,0 m. Wymaga redukcji kilku gałęzi pochylonych nad asfaltem;

- **Dąb nr 13** - rosnący w odległości 7,6 m. od asfaltu. Obwód 251 cm, wys. 21,0 m. Wymaga redukcji trzech konarów pochylonych nad asfaltem i drogą gruntową;
- **Dąb nr 14** - rosnący w odległości 1,4 m. od krawędzi asfaltu oraz w bezpośredniej odległości od linii ciepłowniczej. Obwód 254 cm, wys. 21,0 m. Wymaga redukcji konarów rosnących nad linią ciepłowniczą i asfaltem.
- **Dąb nr 15** - rośnie w odległości 7,8 m. od linii ciepłowniczej, silnie pochylony w jej kierunku. Obwód 299 cm, wys. 22,0 m. Wymaga redukcji korony i konarów rosnących nad linią ciepłowniczą;
- **Dąb nr 16** - rośnie w odległości 1,3 m. od krawędzi asfaltu. Obwód 249 cm, wys. 22,0 m. Wymaga redukcji kilku konarów rosnących nad asfaltem. Na wysokości ok. 1,4 m dąb posiada niewielką dziuplę;
- **Dąb nr 17** - rośnie w odległości 4,8 m. od krawędzi asfaltu. Obwód 363 cm, wys. 22,0 m. Wymaga redukcji jednego konaru pochylonego w stronę jezdni;
- **Dąb nr 19** - rośnie w odległości 1,3 m. od drogi asfaltowej. Obwód 304 cm, wys. 23,0 m. Wymaga redukcji gałęzi i konarów rosnących nad drogą asfaltową;
- **Dąb nr 20** - rosnący w głębi drzewostanu. Obwód 345 cm, wys. 20,0 m. Wymaga obcięcia suchego wierzchołka i pozostawienia go w obecnym stanie. Wykonanie zabiegów pielęgnacyjnych jest niezbędne z uwagi na zły stan zdrowotny drzew, co stwarza zagrożenia dla bezpieczeństwa osób i mienia.

§ 3. Identyfikację pomników przyrody, o którym mowa w § 1. zawiera dokumentacja fotograficzna wraz z opinią biegłego stanowiącą załącznik do niniejszej uchwały;

§ 4. Wykonanie uchwały powierza się Wójtowi Gminy;

§ 5. Uchwała wchodzi w życie z dniem podjęcia.

PRZEWODNICZĄCY RADY

Edwara Gętycka

Opinia wykonana w dniu 30.07.2014 r. przez Tomasza Zycha-biegłego sędziego z zakresu leśnictwa, drzewnictwa i łowiectwa dla Gminy Rzekuń reprezentowaną przez Stanisława Godzinę – Wójta Gminy Rzekuń. Załącznik Nr 1

Przedmiot opracowania: Ocena aktualnego stanu zdrowotnego drzew – pomników przyrody o nazwie „Dęby Goworskie” znajdujących się w miejscowości Goworki, gmina Rzekuń na działkach nr 100 i 125.

W opinii uwzględnić należy przeprowadzenie zabiegów pielęgnacyjnych w celu poprawienia stanu zdrowotnego drzew.

Grupa 48 szt. dębów szypułkowych (*Quercus Robur*) rośnie na skraju wsi Goworki – od jej południowej strony, od strony wjazdu od Ostrołęki, na przedłużeniu ulicy Granicznej. Część dębów usytuowanych jest przy drodze asfaltowej po obydwu jej stronach, w bezpośrednim sąsiedztwie napowietrznej instalacji ciepłowniczej a także posesji nr 1 w Goworkach. Średni szacowany wiek tych dębów jest określany na 200-300 lat. Według mojej oceny część drzew jest w wieku dużo młodszym – 170 do 180 lat. Ocena kompleksowa stanu zdrowotnego całej grupy „Dębów Goworskich” ze szczegółowymi zaleceniami w zakresie pielęgnacji każdego osobnika nie jest możliwa w tym opracowaniu. Wymaga przede wszystkim czasu. Należy indywidualnie ocenić każde drzewo i opracować operat, uwzględniający przeprowadzenie konkretnych zabiegów w określonym czasie i rozmiarze. Ogólnie należy stwierdzić, że te pomniki przyrody wymagają bardzo pilnych i kompleksowych działań. Zrezygnowanie z pielęgnacji będzie skutkowało powolnym zamieraniem drzew.

W tym opracowaniu skupię się głównie na drzewach, które stanowią realne zagrożenie dla ludzi, pojazdów i infrastruktury. Działania redukujące te zagrożenia będą głównie polegały na cięciu grubych gałęzi bocznych ale także konarów korony drzew. Cięcia te należy wykonywać bardzo ostrożnie. Jednorazowa redukcja aparatu asymilacyjnego dębów nie może być większa niż 15%. Należy unikać odcinania całych konarów. Należy je stopniowo skracać co parę lat. Odcinać gałęzie razem pionowym, aby umożliwić swobodne ściekanie wód opadowych. Cięcia należy wykonywać w okresie letnim w czasie pełnej wegetacji drzew. Umożliwi to drzewom skuteczną regenerację skałeczeń po cięciach. Nie należy smarować ran po cięciach – przynosi to więcej szkody niż pożytku. Suche gałęzie należy systematycznie usuwać aby odciążyć drzewo od zbędnego wysiłku. Ważne przy tym jest wentylowanie koron. Nadmierna wilgotność umożliwia rozwój szkodliwych organizmów.

Ocenę drzew rozpocząłem od strony południowej, po lewej stronie drogi asfaltowej patrząc od strony Ostrołęki. Do opisu drzew i proponowanych zabiegów zamieszczam zdjęcia.

Dąb nr 1-rośnie przy wjeździe do Gowork w odległości 1,0 m od krawędzi asfaltu. Od wysokości 1,4 m od gruntu ma podwójną strzałę. Obwód na wys. 1,3 m 410 cm, wysokość 21,5 m. Konieczna redukcja kilku konarów rosnących bezpośrednio nad drogą.



Dąb nr 2-rośnie w odległości ok. 2,5 m od krawędzi asfaltu. Na wysokości ok. 3,0 m znajdują się 2 dziuple świadczące o próchnie wewnętrznej strzały. Obwód 234 cm, wys. 19,0 m. Dąb wymaga obcięcia kilku konarów rosnących nad asfaltem.



Dąb nr 3 i 4-w odległości ok. 9,0 m od krawędzi asfaltu znajdują się dwa pnie po uschniętych dębach o wysokości 5,5 m i 6,5 m. Obwody odpowiednio 224 i 196 cm.

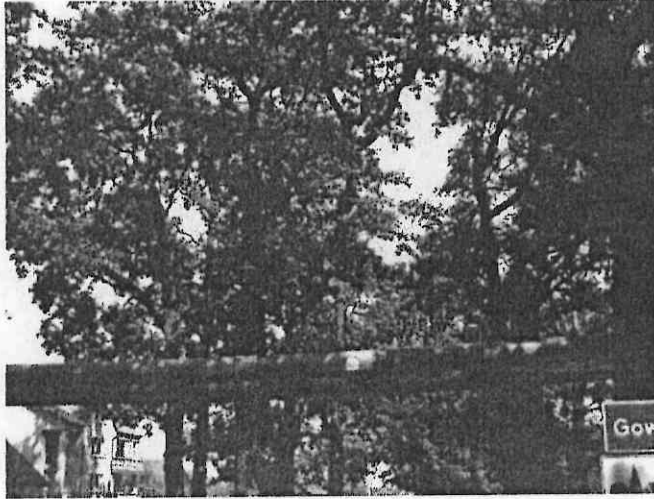


Dąb nr 5-rośnie w odległości 3,0 m od linii ciepłowniczej. Obwód 237 cm, wys. 24,0 m. Wymaga redukcji kilku konarów i podwójnego wierzchołka pochylonego nad linią.



Dąb nr 6-rośnie w odległości 6,3 m od linii ciepłowniczej. Obwód 332 cm, wys. 22,0 m. Wymaga redukcji dwóch konarów (skrócenie) rosnących nad linią ciepłowniczą.

Dąb nr 7-rośnie w odległości 1,2 m od asfaltu oraz 4,6 m od linii ciepłowniczej. Obwód 227 cm, wys. 21,0 m. Wymaga redukcji konarów rosnących nad asfaltem i linią ciepłowniczą.



Dąb nr 8-rośnie w odległości 0,5 m od krawędzi asfaltu. Obwód 211 cm, wys. 22,0 m. Wymaga redukcji konarów pochylonych nad asfaltem. Zdjęcie dębu powyżej.

Dąb nr 9-rośnie w odległości 5,8 m od ogrodzenia posesji nr 1 w Goworkach. W dniu 27 lipca 2014 r. huragan spowodował odłamanie kilku konarów z tego dębu. Obwód 330 cm, wys. 23,0 m. Wymaga redukcji konarów pochylonych nad posesją (nad ogrodzeniem i domem mieszkalnym).



Dąb nr 10-rośnie w odległości 5,8 m od posesji (zdjęcie powyżej). Obwód 259 cm, wys. 23 m. Wymaga redukcji konarów pochylonych nad posesją.

Dąb nr 11-rośnie w odległości 0,6 m od krawędzi asfaltu. Obwód 228 cm, wys. 21,0 m. Wymaga skrócenia jednego konara pochylonego nad asfaltem.



Dąb nr 12-rosnący w odległości 1,0 m od krawędzi asfaltu. Obwód 245 cm, wys. 21,0 m. Wymaga redukcji kilku gałęzi pochylonych nad asfaltem.

Dąb nr 13-rosnący w odległości 7,6 m od asfaltu. Obwód 251 cm, wys. 21,0 m. Wymaga redukcji trzech konarów pochylonych nad asfaltem i drogą gruntową.



Dąb nr 14-rosnący w odległości 1,4 m od krawędzi asfaltu oraz w bezpośredniej odległości od linii ciepłowniczej. Obwód 254 cm, wys. 21,0 m. Wymaga redukcji konarów rosnących nad linią ciepłowniczą i asfaltem. Zdjęcie powyżej.

Dąb nr 15-rośnie w odległości 7,8 m od linii ciepłowniczej, silnie pochylony w jej kierunku. Obwód 299 cm, wys. 22,0 m. Wymaga redukcji korony i konarów rosnących nad linią ciepłowniczą.



Dąb nr 16-rośnie w odległości 1,3 m od krawędzi asfaltu. Obwód 249 cm, wys. 22,0 m. Wymaga redukcji kilku konarów rosnących nad asfaltem. Na wysokości ok. 1,4 m dąb posiada niewielką dziuplę.

Dąb nr 17-rośnie w odległości 4,8 m od krawędzi asfaltu. Został poważnie uszkodzony przez wicher w dniu 27 lipca 2014 r. Obwód 363 cm, wys. 22,0 m. Wymaga redukcji jednego konaru pochylonego w stronę jezdni. Obecnie nie stanowi zagrożenia dla ludzi i pojazdów.



Dąb nr 18-rośnie w odległości 11,4 m od krawędzi asfaltu. Drzewo suche, całkowicie martwe wymagające zniesienia statusu pomnika przyrody. Obwód 355 cm, wys. 21,0 m. Pień drzewa od podstawy całkowicie spróchniał. Stanowi zagrożenie dla ludzi.



Dąb nr 19-rośnie w odległości 1,3 m od drogi asfaltowej. Obwód 304 cm, wys. 23,0 m. Wymaga redukcji gałęzi i konarów rosnących nad drogą asfaltową.

Dąb nr 20-rosnący w głębi drzewostanu. Obwód 345 cm, wys. 20,0 m. Korona dębu całkowicie uschnięta. Boczne konary (3 szt.) są żywe. Dąb wymaga obcięcia suchego wierzchołka i pozostawienia go w obecnym stanie.



BIEGŁY SĄDU OKRĘGOWEGO
w Ostrołęce - Nr rej. 10/
z zakresu Leśnictwa, Drzewnictwa / Łowiectwa
mgr inż. Tomasz Zych
Kruszewo 70, 07-440 Gowarczów
tel. 510 147 781

PRZEWODNICZĄCY RADY

Edward Gajda

UZASADNIENIE

Uchwała niniejsza dotyczy wykonanie zabiegów pielęgnacyjnych niezbędne z uwagi na zły stan zdrowotny drzew, co stwarza zagrożenia dla bezpieczeństwa osób i mienia. Drzewa gatunku **dąb szypułkowy** (*Quercus Robur*) rosną na działkach stanowiących własność prywatną oznaczonych numerem ewidencji geodezyjnej 100, 123, 125 obręb Goworki, gmina Rzekuń. Stanowią one element grupowego pomnika przyrody składającego się z 48 drzew, grupy jednogatunkowej drzew gatunku **dąb szypułkowy** (*Quercus Robur*) ustanowionym Rozporządzeniem Nr 17 Wojewody Mazowieckiego z dnia 26 lutego 2008 r. w sprawie ustanowienia pomników przyrody położonych na terenie powiatu ostrołęckiego (DUWM.2008.29.1073). Przeprowadzenie zabiegów pielęgnacyjnych jest konieczne z uwagi na zły stan zdrowotny drzew, co stanowi zagrożenie dla bezpieczeństwa osób i mienia. Zakres i charakter zabiegów pielęgnacyjnych niezbędnych do przeprowadzenia na przedmiotowych drzewach został ustalony na podstawie opinii sporządzonej przez Tomasza Zycha – biegłego sądowego z zakresu leśnictwa, drzewnictwa i łowiectwa. Opinię sporządzono na okoliczność wystąpienia uszkodzeń w drzewostanie powstałych w skutek wichury mającej miejsce w dniu 27 lipca 2014 roku.

PRZEWODNICZĄCY RADY


Edward Gryczka